

Avgränsande arkeologisk förundersökning 2026

Stora Hammar 6:30 och 16:137, fornlämning L1986:8132

ANLÄGGANDE AV DAMM

Vellinge kommun
Skåne län



SKÅNE
ARKEOLOGI

Skånearkeologi
Rapport 2026:7

Per Sarnäs

Avgränsande arkeologisk förundersökning 2026

Stora Hammar 6:30 och 16:137,
fornlämning L1986:8132

ANLÄGGANDE AV DAMM

Vellinge kommun
Skåne län

Skånearkeologi AB

Per Sarnäs

Midgårdsgatan 3

216 19 Malmö

Tel: 0708-82 78 16

E-post: info@skanearkeologi.se

Webb: www.skanearkeologi.se

Avgränsande arkeologisk förundersökning 2026

Stora Hammar 6:30 och 16:137, fornlämning L1986:8132

Anläggande av damm

Vellinge kommun

Skåne län

Skånearkeologi

Rapport 2026:7

Författare: Per Sarnäs

Grafisk form: Anders Gutehall

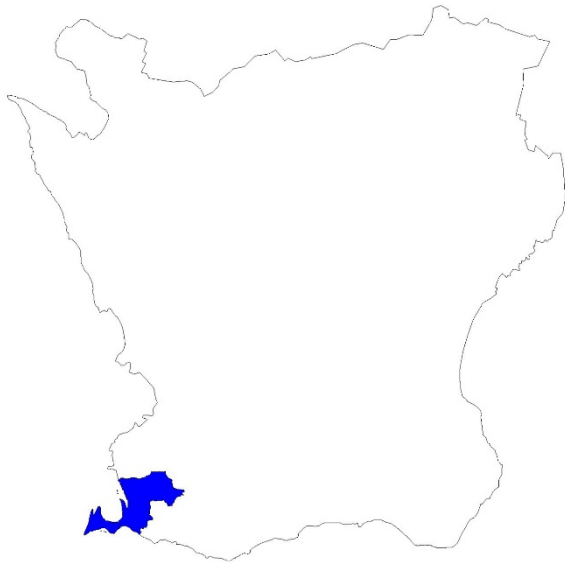
Omslagsbild: schaktning schakt 2. Från söder.

Kartor: © Lantmäteriet/Metria ordernr 5233689

© Skånearkeologi 2026

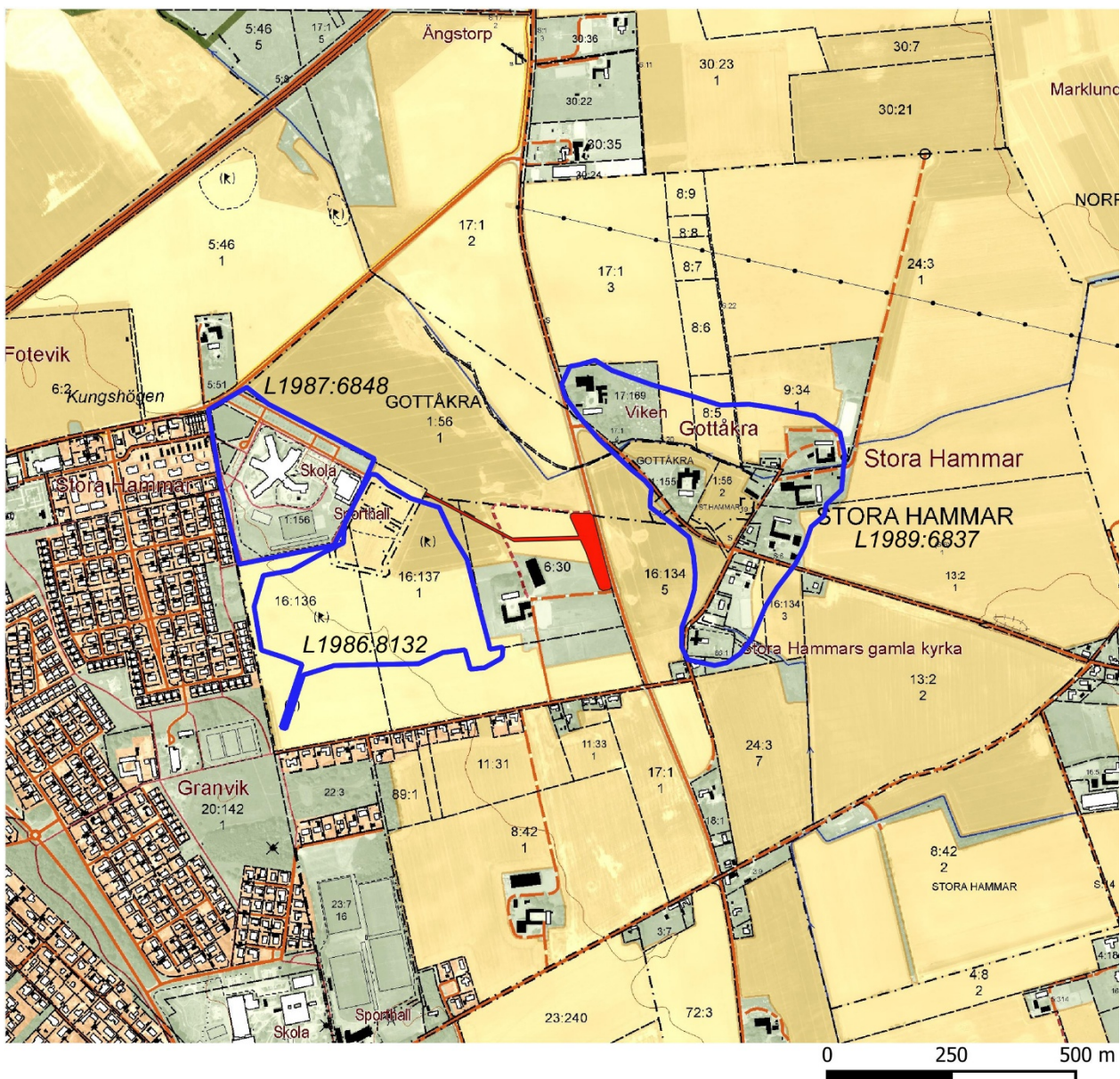
Innehåll

Inledning	5
Syfte och metod	5
Topografi och fornlämningsmiljö	5
Undersökningsresultat	5
Utvärdering	6
Referenser	7
Tekniska och administrativa uppgifter	7



Figur 1. Karta över Skåne med Vellinge kommun markerat med blått.

Figur 2. Utdrag ur fastighetskartan över Stora Hammar. Undersökningsområdet är rödmarkerat. Fornlämningarna L1986:8132, L1987:6848 och L1989:6837 (Stora Hammar bytomt) är markerade med blå linje och fornlämningsnummer är kursiverade. ©Lantmäteriet



Inledning

Med anledning av att Vellinge kommun planerade anlägga en damm strax intill en fornlämning (L1986:8132, boplatsområde) beslutade länsstyrelsen Skåne om en arkeologisk förundersökning i avgränsande syfte.

Syfte och metod

Den arkeologiska förundersökningen genomfördes i form av sökschaktning med grävmaskin. Schakt och anläggningar mättes in med en RTK-GNSS. Schakthögar inventerades i syfte att bedöma fyndinnehåll.

Topografi och fornlämningsmiljö

Undersökningsområdet ligger väster om Stora Hammars by (L1989:6837 Bytomt/gårdstomt) och öster om boplatserna L1986:8132 och L1987:4156. Undersökningsområdet utgörs i dag av odlad mark och ligger i ett fornlämningstått område som varit föremål för olika arkeologiska insatser. Boplatsområdet L1986:8132 framkom vid en arkeologisk utredning 2012. Det kunde då konstateras att anläggningsintensiteten ökade mot norr och öster. Den metalldetektoravsökning som genomfördes visade dock på en mer jämn spridning av metallfynd (Sarnäs 2012). Nordväst om L1986:8132 ligger L1987:6848 Boplatsområde. Detta boplatsområde är till stor del undersökt under åren 2009–2010. Vid denna undersökning framkom 57 stolpburna hus som daterades till perioden bronsålder till vikingatid (Björhem m.fl. 2011). Norra delen av L1986:8132 har varit föremål för en arkeologisk undersökning under hösten 2024 varvid 29 huslämningar från perioden bronsålder till vendeltid har framkommit (Strandmark 2024). Öster om undersökningsområdet ligger Stora Hammars medeltida och historiska bytomt (L1989:6837 Bytomt/gårdstomt). Inom bytomten har under åren genomförts ett antal mindre undersökningar som dock inte tillfört ny kunskap om byns tidiga historia.

Resultaten från de tidigare arkeologiska undersökningarna tyder på en bebyggelsekontinuitet från bronsålder och framåt även om det kan ha funnits kortare brott i bebyggelsen under perioder. Resultaten tyder inte på att den mytomspunna vikingatida/tidigmedeltida marknadsplatsen Halör har legat inom området som föreslagits i samband med tidigare undersökningar.

En genomgång av de historiska kartorna visar att undersökningsområdet har legat som ängsmark (Gatevången) och att det fordom har funnits en bäck som runnit genom Stora Hammar by och troligen delvis igenom undersökningsområdet. Bäckens är idag synlig fram till Stora Hammar kyrka men är sedan kulverterad fram till några tiotals meter norr om undersökningsområdet där den åter blir synlig. Den gård som idag ligger mellan undersökningsområdet och boplatsområdet, L1986:8132, är troligen platsen för en mölla som finns utritad på en arealmätning från 1699. Placeringen av en gård med mölla tyder på att platsen varit något högre belägen en omgivande mark.

Undersökningsresultat

Tio schakt med en sammanlagd yta av 738 m² upptogs med grävmaskin, eller ca 10 % av tillgängligt undersökningsområde. I schakten dokumenterades 74 gropar, tre diken och en härd. Inga fynd påträffades.

Ett djupschakt upptogs i syfte att se om det fanns förutsättningar för överlagrade boplatser, vilket bedömdes inte vara fallet.

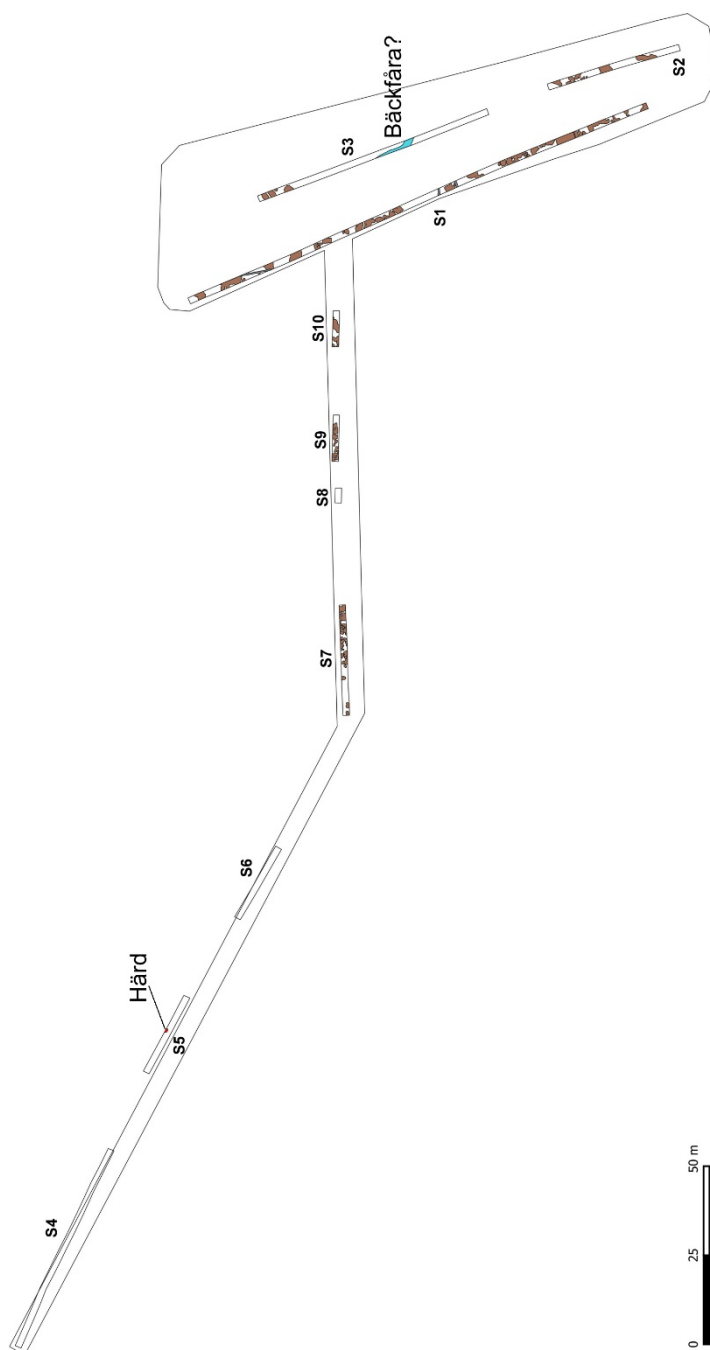
Inom stora delar av undersökningsområdet förekom gropar som troligen utgjort täktgropar. Groparna låg inom ytor där det inte förekom småsten i det svagt leriga underlaget vilket tyder på att man sökt efter material till husens väggar och golv. Det påträffades inga fynd i ytan av dem.

Möjligen framkom en äldre bäckfåra i schakt 3 och kan vara den bäck som är markerad på Geometrisk avmätning från år 1700 (Lantmäteriet historiska kartor). Fyllningen utgjordes av grå sand och grus som sorterats av vatten (figur 3).

I den smala delen av undersökningsområdet som sträcker sig upp mot boplatssområdet (L1986:8132) framkom endast en härd (schakt 5). Topografin faller förhållandevis mycket åt öster och i schakten förekom äldre surhål och mycket dränerings- och avvattningsdiken. I västra delen av schakt 4 framkom underlaget på en nivå av 2,2 m ö.h. för att falla till 1,7 m ö.h. i östra delen av schakt 6 med svackor som låg på nivåer av 1,3–1,4 m ö.h. Nivåerna blir allt lägre längre österut och når ned till 0,7 m ö.h. som lägst.

Utvärdering

Den avgränsande arkeologiska förundersökningen har visat att det planerade anläggandet av en damm inte kommer att beröra fornlämning L1986:8132. De täktgropar som framkom torde inte vara meningsfulla att undersöka då de sannolikt inte innehåller några fynd eftersom de har tagits upp långt från bebyggelse (Stora Hammar och den intilliggande gården) och därför inte fått en sekundär användning som avfallsgropar.



Figur 3. Schaktplan med samtliga schakt och anläggningar samt den ev. bäckfåran i schakt 3. Gropar är markerade med brun färg.

Referenser

Litteratur

Björhem, N., Fabech, Ch. och Jönsson, L. 2011. Stora Hammar Fornlämning 37, Stora Hammar 16:136 m.fl. Stora Hammar socken i Vellinge kommun Skåne län. Sydsvensk Arkeologi AB rapport 2011:58.
Sarnäs, P. Stora Hammar 6:30, 16:136 & 16:137. Rapport över arkeologisk utredning 2012. Sydsvensk Arkeologi AB rapport 2012:37.

Opublicerat material

Strandmark, F. 2024. Redovisning av utförd arkeologisk undersökning.

Kartmaterial

Fastighetskartan
Geometrisk avmätning 1700

Internetreferenser

Fornsök

Tekniska och administrativa uppgifter

Länsstyrelsens diarienummer 431- 28216-2025
Skånearkeologis diarienummer 202545

Län Skåne
Kommun Vellinge
Socken Stora Hammar
Fastighet Stora Hammar 6:30 och 16:137
RAÄ-nummer L1986:8132/Stora Hammar 38

Koordinatsystem Sweref 99 TM
M ö.h. 0,69-2,20

Fältarbetstid 2026-01-21-2026-01-22
Antal arbetsdagar 2
Antal arkeologtimmar 14
Antal maskintimmar 24

Undersökningsområde 7 100 m²
Undersökt yta 738,4 m²

Projektansvarig Per Sarnäs
Uppdragsgivare Vellinge kommun

Arkivmaterial i form av shape-filer och rapport förvaras på Lunds universitets historiska museum.