

Arkeologisk förundersökning i avgränsande syfte 2025

Borrby 294:10, fornlämning L1991:7106

ANLÄGGANDE AV VÄTMARK

Simrishamns kommun
Skåne län



SKÅNE
ARKEOLOGI

Skånearkeologi
Rapport 2026:2

Lars Jönsson

Arkeologisk förundersökning i avgränsande syfte 2025

**Borrby 294:10,
fornlämning L1991:7106**

ANLÄGGANDE AV VÅTMARK

Simrishamns kommun
Skåne län

Skånearkeologi AB

Per Sarnäs

Midgårdsgatan 3

216 19 Malmö

Tel: 0708-82 78 16

E-post: info@skanearkeologi.se

Webb: www.skanearkeologi.se

Arkeologisk förundersökning i avgränsande syfte 2025

Borrby 294:10, fornlämning L1991:7106

Anläggande av våtmark

Simrishamns kommun

Skåne län

Skånearkeologi

Rapport 2026:2

Författare: Lars Jönsson, Österlenarkeologi.

Grafisk form: Anders Gutehall

Omslagsbild: : Västra delen av undersökningsområdet. Foto från norr. Foto: Lars Jönsson, Österlenarkeologi.

Kartor: © Lantmäteriet/Metria ordernr 5210609

© Skånearkeologi 2026

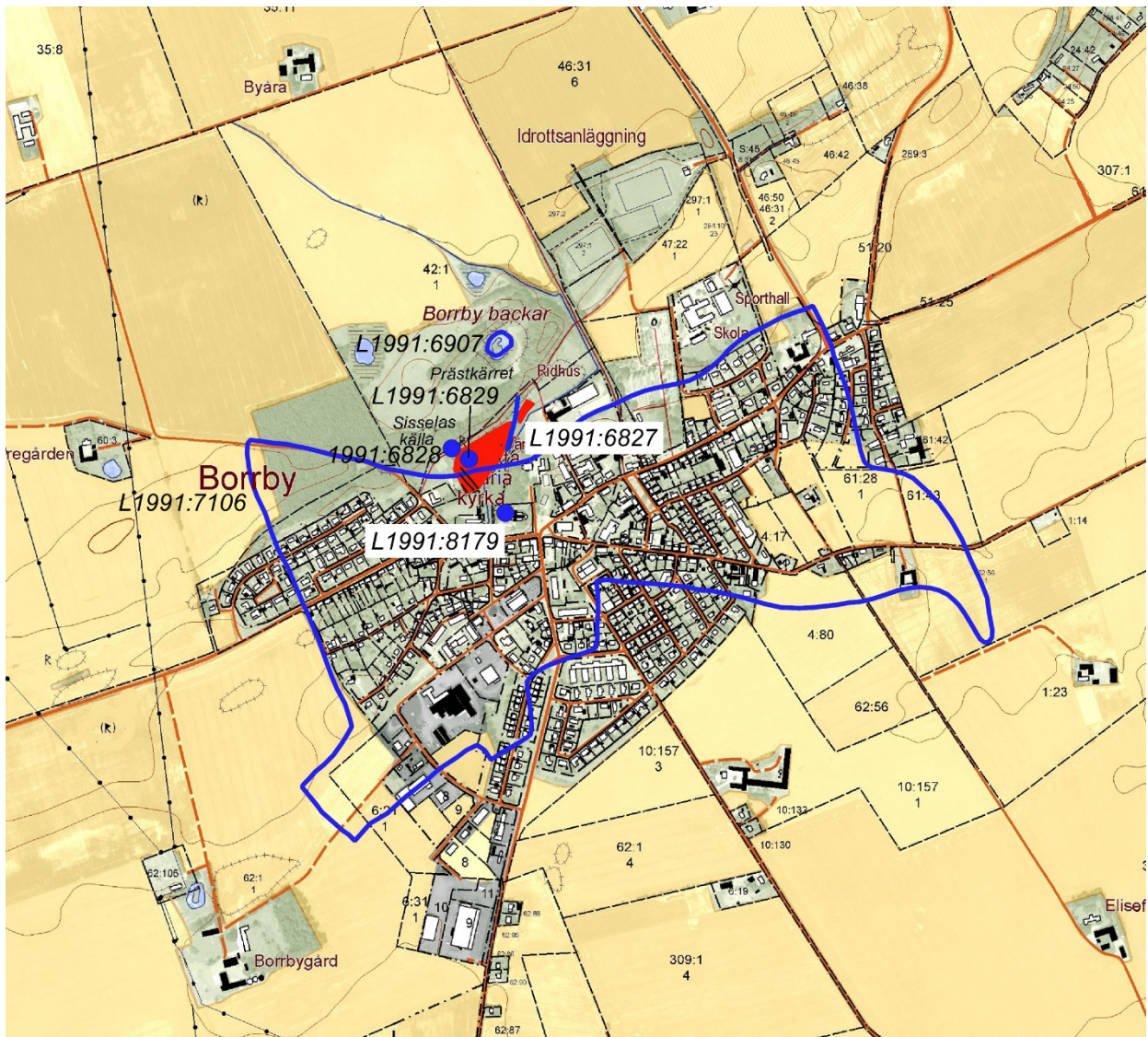
Innehåll

Sammanfattning	5
Inledning	6
Syfte och metod	6
Topografi och fornlämningsmiljö	6
Äldre undersökningar	7
Undersökningsresultat	8
UO1	8
UO2	10
Tolkning och källkritik	10
Utvärdering	11
Referenser	11
Tekniska och administrativa uppgifter	12



Figur 1. Karta över Skåne med Simrishamns kommun markerat med blått.

Figur 2. Del av fastighetskartan över Borrby. De två undersökningsområdena är markerade med rött. Fornlämningar är markerade med blått och fornlämningsnummer är kursiverade. ©Lantmäteriet



Sammanfattning

Med anledning av att Simrishamns kommun planerade att skapa en våtmark inom delar av fastigheten Borrby 294:10 som berör Borrby bytomt (L1991:7106) beslutade länsstyrelsen Skåne om en arkeologisk undersökning i avgränsande syfte.

Undersökningsområdet, var ca 9 000 m² stort och uppdelat i två ytor, var beläget mellan kyrkan i söder och Borrby backar i norr. Den södra delen av undersökningsområdet berör den norra delen av Borrby gamla bytomt.

Syftet med förundersökningen var att ta fram ett besluts- och planeringsunderlag genom att avgränsa fornlämningen, det vill säga att fastställa fornlämningens utbredning inom det planerade arbetsområdet. Arbetet utfördes genom sökschaktsgrävning med grävmaskin. Inom de båda undersökningsområdena togs sex schakt upp med en sammanlagd yta av ca 300 m². Fem av schakten togs upp inom det stora undersökningsområdet medan ett schakt togs upp inom det mindre området. Schakten och de arkeologiska lämningarna mättes in med Nätverks RTK/GPS.

I den sydvästra delen av undersökningsområdet framkom mindre stenförstärkta ytor, s.k. knadderytor. Dessa är möjligtvis rester av en mindre väg med riktning mot det öster om belägna kärret och bäcken. De stenförstärkta ytorna låg på lager som även sträckte sig norr om knadderytorna. Kanske utgör lagren fyllningar i större diken eller gropar, vilka kan utgöra en del av den norra gränsen för bytomten.

Det framkom även en del gropar som kan vara lertåktgropar från tidigmodern tid, medan andra gropar sannolikt är från senare tid.

De två schakten som togs upp i den östra delen av undersökningsområdet antyder att stora delar av undersökningsområdet sannolikt är beläget på platsen för ett gammalt kärr. Detta bekräftas även av växligheten i form av våtmarksväxter på platsen.

Resultaten från förundersökningen visar att det ur arkeologisk synvinkel inte finns några hinder att genomföra arbetet med våtmarken. Den sammanlagda bedömningen är att ytterligare arkeologiska åtgärder sannolikt inte kommer att bidra med ny arkeologisk kunskap. Några ytterligare arkeologiska åtgärder är därför inte nödvändiga.

Figur 3. Geometrisk avmätning från 1706 med bäcken och kärret norr om byn.



Inledning

Med anledning av att Simrishamns kommun planerade att skapa en våtmark inom delar av fastigheten Borrby 294:10 som berör Borrby bytomt (L1991:7106) beslutade länsstyrelsen Skåne om en arkeologisk undersökning i avgränsande syfte.

Undersökningsområdet var ca 9 000 m² stort och uppdelat i två ytor, UO1 och UO2. Undersökningsområdet var beläget mellan kyrkan i söder och Borrby backar i norr. Den södra delen av Undersökningsområdet berör den norra delen av Borrby gamla bytomt (figur 2).

Syfte och metod

Syftet med förundersökningen var att ta fram ett besluts- och planeringsunderlag genom att avgränsa fornlämningen, det vill säga att fastställa fornlämningens utbredning inom det planerade arbetsområdet.

Undersökningen utfördes genom sökschaktgrävning med grävmaskin. De uppgrävda massorna lades intill schakten. När den arkeologiska förundersökningen var genomförd fylldes schakten igen med det tidigare uppgrävda materialet. Schakten och de arkeologiska lämningarna mättes in med en Nätverks RTK/GPS.

Topografi och fornlämningsmiljö

Borrby är beläget i en fullläkersbygd i sydöstra Skåne, endast 4 km norr om Östersjöns kust och ca 15 km sydväst om Simrishamn. Borrby är centrum i sydöstra Skånes jordbruksbygd. Strax norr om samhället finns Borrby backar, vilket är en del av en längre ås, som här har karaktären av getryggsås. Åsen förgrenar sig på några ställen och ett åsnät i mindre skala har bildats. I en av sänkorna finns en mindre vattensamling, benämnd Prästkärret. Den södra delen av åsen sträcker sig nästan ända fram till kyrkan.

Ortnamnet Borrby (ca 1145 Burgaby) innehåller borg och by (NE 1990, s. 204). Ortnamnet indikerar att det i trakten kring Borrby kan ha funnits en borg. Det finns inga säkra skriftliga belegg för en borg, däremot finns det en del traditioner om borgar i området (se nedan).

Borrby är omnämnt redan år 1123 i samband med invigningen av kryptkyrkan i Lund. I ett dokument från detta år meddelar ärkebiskop Asser, att tre bol av Borrbygodset lagts till en nyupprättad prebende vid domkyrkan. Enligt senare upplagda jordböcker för ärkesätet i Lund ägde detta 23 gårdar i Borrby, fördelade på tre län: Borrby, Sandby och Tullstorp. Som kaniksocken är Borrby belagd år 1233, där skudgården blev grunden till Borrbygård. I socknen har det sannolikt funnits en ärkebiskoplig huvudgård, möjligtvis en ”borganläggning” eller ett fast hus (Wallin 1975–1976, s. 212ff).

Den medeltida romanska absidkyrkan i Borrby revs på 1830-talet. I kyrkan fanns bland annat kalkmålningar av Snårestadsgruppen. Från den medeltida kyrkan är dopfunten av Calcarius från 1200-talets början och storklockan, gjuten i Lübeck 1492, bevarade. Den nya kyrkan byggdes 1838–41 av Olof Borgström efter ritningar av Jacob Wilhelm Gerss. Delar av den äldre kyrkan ingår i den nuvarande långhusmuren och möjligen även i västmuren. Kyrkan invigdes år 1841 av biskop J V Faxé (Åberg 1945, s. 65ff; NE 1990, s. 203f).

Borrby's bytomt (L1991:7106) är ca 1200 x 300–700 m stor enligt 1791 års karta (Fornsök). År 1661 fanns det 39 gårdar i Borrby. Byn var då en av de största byarna i Skåne (Malmberg 1945, s. 203). Vid enskiftet fick 27 gårdar flytta ut och 11 stanna kvar (Dahl 1945, s. 33).

De aktuella undersökningsområdena (UO1 och UO2) är belägna i den norra delen av byn (figur 2 & 4). Det största undersökningsområdet (UO1) är beläget mellan en mindre bäck i sydost och en gångstig strax nedanför Borrby backar. Det mindre undersökningsområdet (UO2) är beläget strax öster om den norra delen av en dammvall och väster om bäcken. Merparten av området utgörs idag av ett gammalt kärr strax väster om bäcken. Den västra delen av UO är dock beläget på ett grönområde, strax väster

om det gamla kärret. Området är delvis trädbevuxet, framförallt i den norra och västra delen.

Nedan redovisas de i Fornsök registrerade fornlämningar som är belägna i närheten av undersökningsområdet (figur 2).

L1991:6827 – Dammvall. Intill och nordväst om en bäck, ca 120–240 m norr om kyrkan, finns en ca 120 m lång dammvall, som sträcker sig i nordost–sydvästlig riktning. Den är lågt belägen i ett tämligen sankt område. Dammvallen är 6 m bred och intill 0,9 m hög och harstensatta kanter. Vid dess södra ände ska det ha legat en skvaltkvarn.

L1991:6828 – Sisselas källa. Ett fåtal meter nordväst om undersökningsområdet finns en offerkälla, benämnd Sisselas källa. Vid torrt väder kan man se de "karpdammar" som en gång funnits mellan Sisselas källa och Borrby kyrka.

L1991:6829 – Färdvägssystem. Omkring 40 m sydost om Sisselas källa och 130 m nordväst om kyrkan, finns uppgift om hälvägar. Enligt 1970 års inventering ska de vara 50 m respektive 70 m långa, 1–2 m breda och 0,2–0,4 m djupa.

L1991:6907 – Det finns även en rad äldre källor som anför traditionen om att en borg (Trulsarnas borg) eller ett kloster ska ha legat ute i det s.k. Prästakärret i Borrby backar. På en karta från 1784 finns en tydligt markerad rektangulär figur ute i kärret. Lönnberg omtalar år 1933 en ännu synlig fyrkantig upphöjning ute i kärret.

L1991:7106 – Bytomt, Borrbys tomt med en utbredning av ca 1200 x 300–700 m enligt 1791 årskarta.

L1991:8179 – Enligt traditionen ska den på 1830-talet rivna kyrkan tidigare ha varit en borg. Strax norr om kyrkan finns en naturlig moränrygg, som är ca 40 x 25 m i nord–sydlig riktning och intill 5 m hög. Vid Egil Lönnbergs inventering år 1933 var moränryggen upptagen som osäker ruinkulle.

ÄLDRE UNDERSÖKNINGAR

I Fornsök finns uppgifter om att rester av grundmurar påträffats norr om och invid kyrkogården i samband med skyddsrumsgrävning på 1940-talet.

År 2001 utfördes en arkeologisk förundersökning vid Borrby kyrka. Vid undersökningen framkom murrester och rivningsmassor från den äldre medeltida kyrkan (Salminen 2004).

I samband med en arkeologisk förundersökning år 2018, öster om kyrkan, påträffades bebyggelse lämningar i form av syllstenar, eventuella grundstenar, stenknader och lagerbildningar. Fynd av keramikskärivor från krukor av godstypen yngre rödgods i ett par lagerbildningar daterade lämningarna till 1700–1800-tal (Jönsson 2018).



Figur 4. Undersökningsområdet var uppdelat i två delområden, UO1 och UO2. Sammanlagt sex schakt (S1-6) upptogs inom de två undersökningsområdena. ©Lantmäteriet

Undersökningsresultat



Figur 5. Det första schaktet inom fastigheten Borrby 294:10 tas upp. Foto från öster. Foto: Lars Jönsson, Österlenarkeologi.

Undersökningsområdet var uppdelat i två ytor, UO1 och UO2. Inom de båda undersökningsområdena togs sammanlagt sex schakt upp. Fem av schakten (S1-5) togs upp inom UO1, medan ett av schakten (S6) togs upp inom UO2, beläget endast 15 m nordost om det förstnämnda (figur 4).

I den västra delen av undersökningsområdet fanns en gräsyta, där tre av schakten togs upp. I schakten, vars södra delar berörde bytomten, fanns arkeologiska lämningar i form av mindre stenförstärkta ytor, gropar, lager och enstaka stolphål. I de övriga schakten framkom inga arkeologiska lämningar. Anledningen till att inte mer av undersökningsområdet berördes var att större delen av området var beläget inom ett gammalt kärr med sluttande kanter, där grävmaskinen inte kunde ta sig ner utan risk att fastna i det vattensjuka kärret. I den norra delen fanns dessutom ett stort antal nedfallna stora träd. I den västra delen av undersökningsområdet, strax väster om kärret, fanns dock en gräsyta där tre av schakten togs upp.

UO1

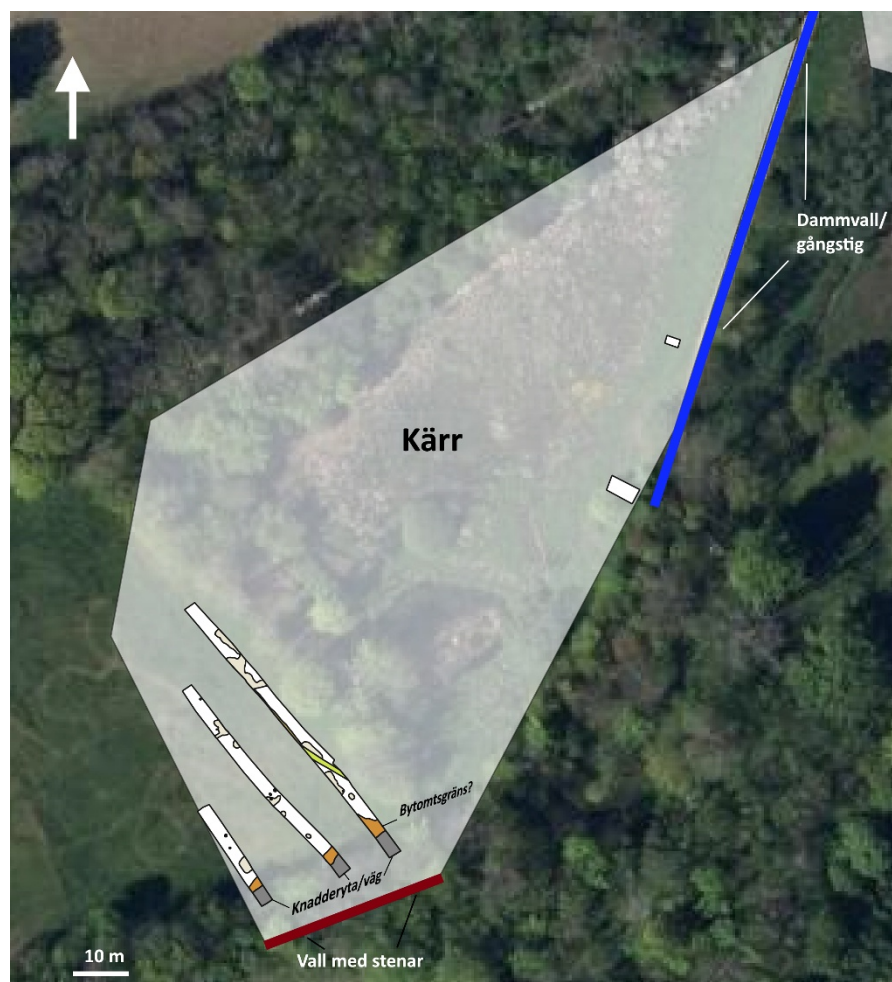
Det största undersökningsområdet var ca 8 800 m² stort. Merparten av UO1 var beläget inom ett gammalt kärr, väster om en bäck och en gammal dammvall. I den västra delen av undersökningsområdet, strax väster om kärret, fanns en gräsyta, där tre av schakten togs upp (figur 4 & 6–7).

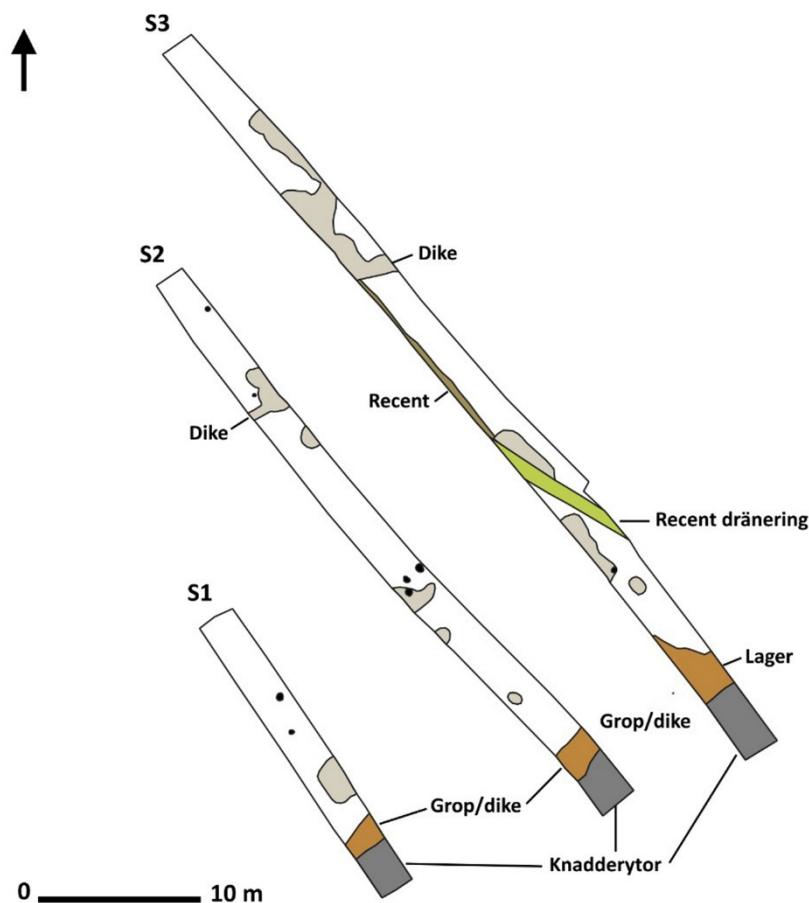
Schakt 1

Det första schaktet (S1) togs upp i den västra delen av undersökningsområdet. Schaktet var ca 47 m² stort och 20 m långt och placerat i närmast nordväst–sydostlig riktning. I den södra delen av schaktet framkom en yta med både småsten och knyttävsstora stenar (knadderyta), ganska jämnt fördelade över ytan. Möjligtvis är det rester av en mindre stenförstärkt väg med riktning mot kärret och bäcken.

Figur 6. Tolkning av de arkeologiska objekten i schakten i den västra delen av UO1. På figuren är även en dammvall (L1991:6827) och en vall med stora stenar markerade.

©Lantmäteriet





Figur 7. Inmätta lager och anläggningar (S1-3) i den västra delen av UO1. Stolphål är svarta.

Norr om knadderytan fanns en grop eller möjligtvis ett brett dike, där knadderytan synes vara anlagd på en del av gropen/diket. Möjligtvis utgör nedgrävningen en del av den norra gränsen för Borrby bytomt. I mitten av schaktet fanns en stor grop, vilken möjligtvis ska tolkas som en lertäktsgrop. I schaktet fanns även två möjliga stolphål (figur 4–7).

Schakt 2

Det andra schaktet (S2) togs upp ca 8 m öster om schakt 1. Schaktet var ca 98 m² stort och 43 m långt. Även i detta schakt framkom en yta med både småsten och knyt-nävsstora stenar (knadderyta) i den södra delen av schaktet. Stenarna var anlagda på ett sotigt lager, med träkol och kalkprickar, vilket även sträckte sig något norr om knadderytan. Sannolikt är lagret en fyllning i ett brett dike alternativt en stor grop.

I schaktet fanns även fyra mindre gropar. I den norra delen av schaktet fanns två lite större gropar och ett tillhörande dike med relativt humös fyllning. Möjligtvis ska groparna tolkas som lertäktsgropar från tidigmodern eller modern tid. I schaktet fanns dessutom fem potentiella stolphål, där rester av en träpinne fortfarande fanns kvar i ett av dessa (figur 4 & 6–8).

Schakt 3

Det tredje schaktet (S3) togs upp ca 7 m öster om schakt 2. Schaktet var ca 137 m² stort och 56 m långt. Även i detta schakt fanns ett sotigt lager med småsten på ytan i den södra delen av schaktet. Lagret sträckte sig något norr om knadderytan. Förmodligen är lagret en fyllning i ett brett dike alternativt en stor grop. I den södra delen av schaktet fanns två stora gropar med ganska humös fyllning. I den norra delen av schaktet fanns en del oregelbundna nedgrävningar samt ett potentiellt dike. Möjligtvis var nedgrävningar rester av äldre matjord i naturliga svackor (figur 4–6).



Figur 8. I den södra delen av schakt 2 fanns en knadderyta som även framkom i schakten 1 och 3. Foto från sydväst. Foto: Lars Jönsson, Österlenarkeologi.

Schakt 4

I den östra delen av UO1 togs två mindre schakt upp. Strax norr om en mindre bro över bäcken togs ett ca 8 m² stort och 4 m långt schakt upp (S4). I schaktet framkom inga arkeologiska lämningar, enbart matjord och trädrötter (figur 4).

Schakt 5

Det andra schaktet i den östra delen av UO1 togs upp i kärret strax väster om dammvallen (S5). Schaktet var ca 4 m² stort och 2,5 m långt. Under ett ca 0,6 m tjockt matjordslager fanns ett lager av orange torv. Schaktet började vattenfyllas omedelbart efter schaktningen (figur 4).

UO2

Det andra undersökningsområdet var ca 800 m² stort och var beläget ca 16 m nordost om UO1, inom ett gammalt kärr och strax väster om den gamla bäckfåran (figur 4).

Schakt 6

Schaktet var ca 7 m² stort och ca 5 m långt. Schaktet togs upp i den västra delen av UO1. Under ett 0,5 m tjockt matjordslager fanns ett ca 0,4 m tjockt lager av svartgrå torv (figur 4).

TOLKNING OCH KÄLLKRITIK

I den södra delen av de tre schakten (S1–3) som togs upp i den västra delen av UO1 framkom det mindre stenförstärkta ytor, s.k. knadderytor. Möjligtvis är knadderytorna rester av en mindre stenförstärkt väg med riktning mot det öster om belägna kärret och bäcken. De stenförstärkta ytorna låg på lager som även sträckte sig norr om knadderytorna. Möjligtvis utgör lagren fyllningar i större diken eller gropar, vilka kan utgöra en del av den norra gränsen för bytomten.

En del av groparna i de tre schakten som togs upp i den västra delen av UO1 kan vara lertäktgropar från tidigmodern tid. Ett flertal av groparna hade en humös, matjordsaktig fyllning, vilket innebär att de sannolikt är relativt moderna, men med en oklar funktion. Det är inte ovanligt att tidigmoderna lertäktsgropar påträffas i anslutning till bytomter. Vid undersökningar i t.ex. byn Fosie utanför Malmö framkom ett stort antal lertäktsgropar såväl utanför som inom bytomten (Jönsson & Kockum 2005). Även vid en undersökning i Mossby bytomt framkom ett stort antal lertäktsgropar från tidigmodern tid i anslutning till bytomten (Jönsson 2017, s. 12).

Frånvaron av såväl byggnadsmaterial såsom tegel och kalkbruk, keramik och annat fyndmaterial, antyder att det inte har funnits någon närbelägen bebyggelse. På en geometrisk avmätningsskarta över Borrbys socken och by år 1706 är ingen bebyggelse markerad på platsen för undersökningen (figur 3).

De två schakten som togs upp i den östra delen av UO1 samt schaktet i den västra delen av UO2 visar att stora delar av undersökningsområdet är vattensjukt, och att området närmast bäcken i äldre tid sannolikt utgjort ett kärr. Även växtligheten inom undersökningsområdet visar att området merendels är vattenbemängt. Det framkom dessutom inga arkeologiska lämningar i de tre schakten.

Det kan även noteras att ett fåtal meter söder om schaktens södra begränsningar fanns en ca en meter hög vall med stora stenar i den norra kanten. Vallan utgör en fastighetsgräns idag, men kan tidigare även ha utgjort en del av gränsen för bytomten (figur 6).

Arkeologiska undersökningar i malmöområdet har visat att många av gränserna som finns markerade på äldre lantmäterikartor ofta utgjordes av diken, såsom bytomtgränser, toftgränser och gårdstomtgränser. Före den jordbrukstekniska revolutionen på 1900-talet kunde dikena vara kompletterade med synliga vallar (Jönsson & Kockum 2005; Jönsson & Persson 2008, s. 156ff).

I öster begränsas UO1 av en dammvall med stensatta kanter (L1991:6827). Den gamla dammvallen har dock en något annorlunda geografisk utsträckning än vad som visas i Fornsök. Sannolikt löper den befintliga gångstigen uppe på den gamla dammvallen, vilket är tydligt när man befinner sig på plats. Vid dammvallens södra ände ska det ha legat en skvaltkvarn. I samband med förundersökningen noterades stora stenar i kanten av bäcken, vid dammvallens södra ände. Eventuellt utgör stenarna rester av



Figur 9. Stora stenar i bäcken strax söder om dammvallens södra ände. Kanske är det rester efter en skvaltkvarn, som enligt uppgift ska ha legat vid dammvallens södra ände. Foto från sydväst. Foto: Lars Jönsson, Österlenarkeologi.

skvaltkvarnen. Stenarna ligger dock utanför undersökningsområdet och kommer sannolikt inte att beröras av insatserna i samband våtmarksprojektet.

Inom UO1 finns ett färdvägssystem i form av hålvägar registrerade i Fornsök (L1991:6829). De noterades vid 1970 års inventering, men påträffades inte vid en reviderad inventering 1987. På en flygbild från ca 1960 syns fördjupningar i nord-sydgående riktning som leder ner till ett närliggande dike. Kanske är det snarare ett försök till utdikning av området. Lämningens placering i ett gammalt kärr antyder att det inte rör sig om ett äldre färdvägssystem.

Utvärdering

Den avgränsande arkeologiska förundersökningen har uppnått sitt syfte att avgränsa fornlämningen utbredning inom det planerade arbetsområdet.

Den sammanlagda bedömningen är att ytterligare arkeologiska åtgärder sannolikt inte kommer att bidra med ny arkeologisk kunskap. Några ytterligare arkeologiska åtgärder är därför inte nödvändiga.

Referenser

Litteratur

- Dahl, S. Borrby socken historiska geografi. Malmberg, H. N. (red.). En socken berättar. Glimtar från Borrby socken genom tiderna. Lund.
- Jönsson, L. 2017. Mossby 8:12, 8:25 och 8:26, Mossby bytomt. Nybyggnation. RAÄ Västra Nöbbelöv 70:1, Västra Nöbbelöv socken i Skurups kommun, Skåne län. Avgränsande arkeologisk förundersökning 2017. Österlenarkeologi Rapport 2017:14.
- Jönsson, L. 2018. Borrby 294:10, Borrby bytomt, Utegym, grillplats och lekplats. RAÄ Borrby 70:1, Borrby socken i Simrishamns kommun, Skåne län. Arkeologisk förundersökning 2018. Österlenarkeologi Rapport 2018:3.
- Jönsson, L. & Kockum, J. 2005. Att sätta gränser. META Nr 2 2005. Lund.
- Jönsson, L. & Persson, L. 2008. Det organiserade landskapet. Malmöfynd nr 13. Öresundsförbindelsen och arkeologin. Malmö Kulturmiljö.
- Malmberg, H. N. Näringsliv i Borrby socken. Malmberg, H. N. (red.). En socken berättar. Glimtar från Borrby socken genom tiderna. Lund.
- Nationalencyklopedin 1990. BIT-Car 3. Höganäs.
- Salminen, L. 2004. Borrby kyrka - iakttagna medeltida lämningar 2001. Fornlämning 70, Borrby socken, Simrishamn kommun, Skåne län. Regionmuseet Kristianstad. Rapport 2004:141.
- Wallin, C. 1975–1976. Tommarps Urkundsbok 1085–1600. Klostret – Hospitalet – Staden – Socknen. II 1300 – 1450. Tomelilla.
- Åberg, G. 1945. I Borrby kyrka. Malmberg, H. N. (red.). En socken berättar. Glimtar från Borrby socken genom tiderna. Lund.

Kartmaterial

Fastighetskartan
Ortofoto
Geometrisk avmätning 1706

Internetreferenser

Fornsök
Lantmäteriet historiska kartor

Tekniska och administrativa uppgifter

Länsstyrelsens diarienummer 431-14730-2025
Skånearkeologis diarienummer202532

LänSkåne
KommunSimrishamn
SockenBorrby
FastighetBorrby 294:10
RAÄ-nummerBorrby 70:1/L1991:7106

Koordinatsystem Sweref 99 TM
M ö.h. 25

Fältarbetstid 2025-11-25-2025-11-26
Antal arbetsdagar 2
Antal arkeologtimmar 12
Antal maskintimmar 17,5

Undersökningsområde 9 000 m²
Undersökt yta 300 m²

PlatschefLars Jönsson, Österlenarkeologi
Uppdragsgivare Simrishamns kommun

Arkivmaterial i form av shape-fil, digitala foton och rapport förvaras på Lunds universitets historiska museum.