

Arkeologisk undersökning i form av schaktningsövervakning 2024

Slottsgatan och Norra Vallgatan, fornlämning L1988:4871

NY VATTENLEDNING

Malmö kommun
Skåne län



SKÅNE
ARKEOLOGI

Skånearkeologi
Rapport 2025:28

Per Sarnäs

Arkeologisk undersökning i form av schaktningsövervakning 2024

Slottsgatan och Norra Vallgatan, fornlämning L1988:4871

NY VATTENLEDNING

Malmö kommun
Skåne län

Skånearkeologi AB

Per Sarnäs

Midgårdsgatan 3

216 19 Malmö

Tel: 0708-82 78 16

E-post: info@skanearkeologi.se

Webb: www.skanearkeologi.se

Arkeologisk undersökning i form av schaktningsövervakning 2024

Slottsgatan och Norra Vallgatan, fornlämning L1988:4871

Ny vattenledning

Malmö kommun

Skåne län

Skånearkeologi

Rapport 2025:28

Författare: Per Sarnäs

Grafisk form: Anders Gutehall

Omslagsbild: schaktet i korsningen Malmöhusvägen, Slottsgatan och Västergatan. Från söder.

Kartor: © Lantmäteriet/Metria ordernr 965331

© Skånearkeologi 2025

Innehåll

Sammanfattning	5
Inledning	6
Syfte och metod	6
Topografi och fornlämningsmiljö	6
Äldre undersökningar	7
Undersökningresultat	9
Schaktbeskrivningar	9
Fynd	12
Tolkning och källkritik	15
Utvärdering	16
Referenser	17
Tekniska och administrativa uppgifter	17

Bilagor

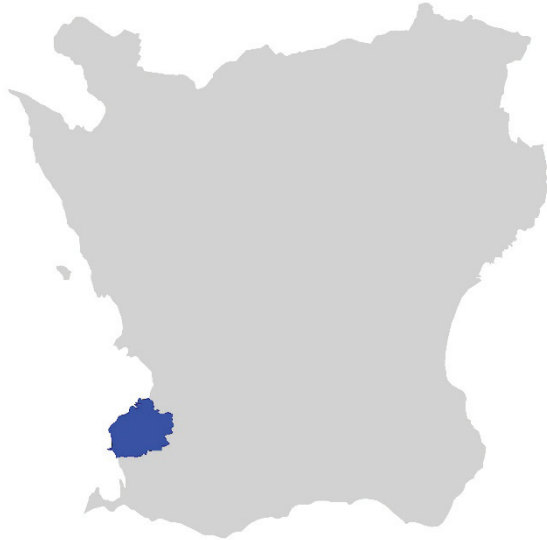
Bilaga 1 Fyndlista

Bilaga 2 Osteologisk analys

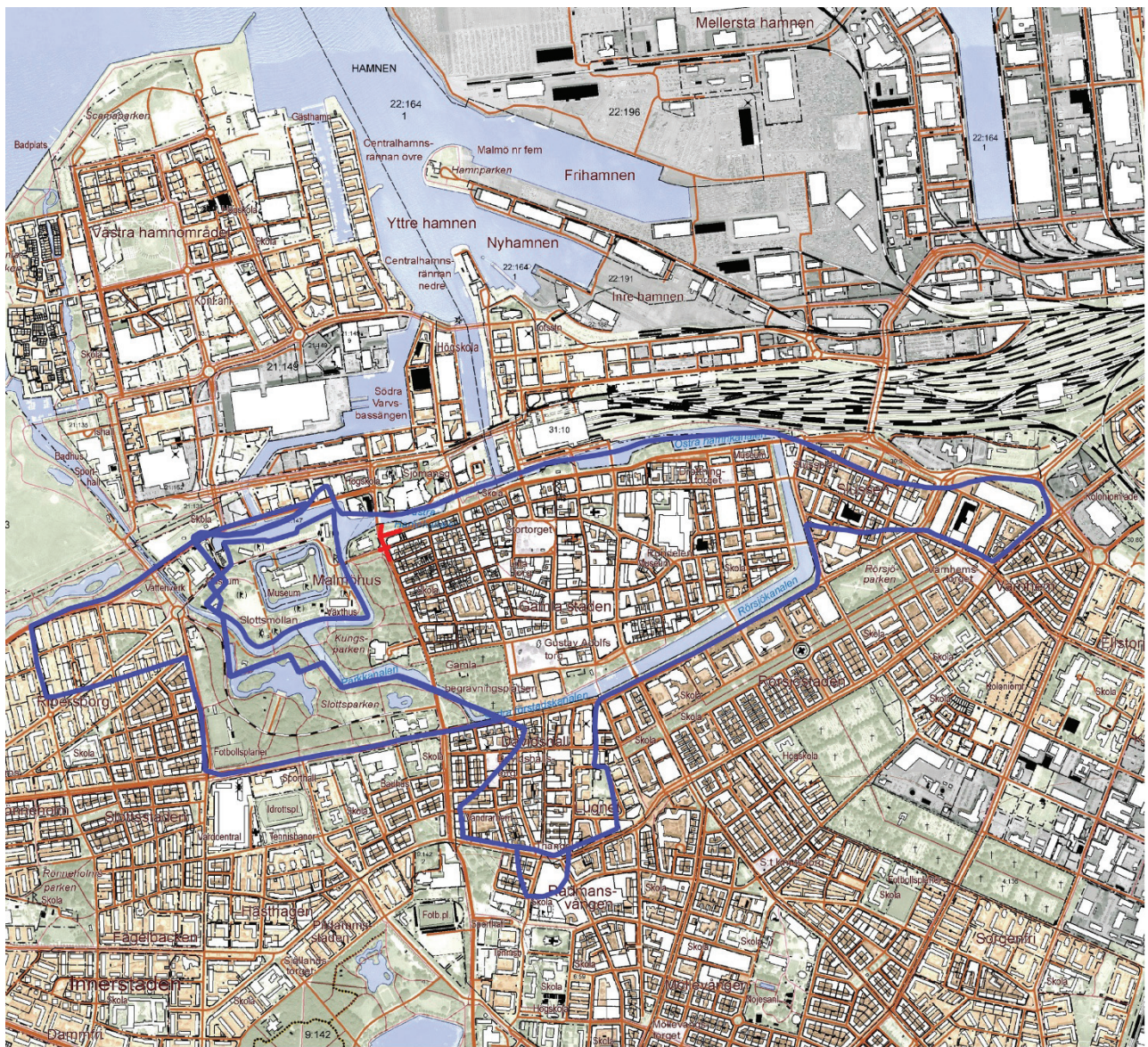
Bilaga 3 Keramikanalys

Bilaga 4 C14 analys

Figur 1. Karta över Skåne med Malmö kommun markerat med blått.



Figur 2. Del av fastighetskartan över Malmö. Läget för undersökningen är markerat med rött och Malmö medeltida och historiska utbredning (L1988:4871 och L1988:5437) med blå linje.
©Lantmäteriet



Sammanfattning

VA Syd planerade ersätta en äldre vattenledning av gjutjärn vid korsningen Slottsgatan och Norra Vallgatan som ligger inom det historiska och medeltida Malmö (fornlämning L1988:4871). Länsstyrelsen Skåne beslutade därför om en arkeologisk undersökning i form av en schaktningsövervakning.

Schaktningen bestod dels av att man tog bort moderna bärlager, dels tog upp schakt för vattenledningar och brunnar. När man tog bort de moderna bärlagren framkom kulturlager i form av raseringslager från 1600-talet inom stora delar av undersökningsområdet. I Slottsgatan blottades inte kulturlagren i samma utsträckning som i Norra Vallgatan. Vid schaktning för ledningar och brunnar framkom äldre lager. I schakten för den nya vattenledningen följdes ett äldre schakt med en gjutjärnsledning från förra sekelskiftet vilket medförde att det mesta var omrört utom i schaktväggarna.

De framschaktade raseringslagren undersöktes med metalldetektor varvid det framkom ett stort antal metallfynd. All keramik som framkom vid schaktning och rensning insamlades. Merparten av fynden är tidigmoderna och härrör från när bebyggelsen raserades i samband med uppförandet av Bastion Nyköping. De fåtaliga äldre fynden framkom i djupare schakt för brunnar som kom att beröra äldre lager. I korsningen Malmöhusvägen och Slottsgatan framkom längs en sträcka av ca 10 meter delar av människoskelett från minst sex individer. Två av dessa har C14 daterats till senmedeltid–tidigmodern tid.



Figur 3. Akvarell av Fritz von Dardel som visar hur Bastion Nyköping såg ut sedan fästningsverken raserats. Vy från väster. Möllan till höger i bilden kallades Murändsmöllan.

Inledning

VA Syd planerade ersätta en äldre vattenledning av gjutjärn vid korsningen Slottsgatan och Norra Vallgatan som ligger inom det historiska och medeltida Malmö (fornlämning L1988:4871). Länsstyrelsen Skåne beslutade därför om en arkeologisk undersökning i form av en schaktningsövervakning.

Metallföremålen är konserverade av Lunds universitets historiska museum och mynten är bestämda av Gitte Ingvardson vid samma institution. Keramiken är genomgången av Torbjörn Brorsson, Kontoret för keramiska studier. Det osteologiska materialet är genomgången av osteolog Lena Nilsson. C 14 analys av skeletten har utförts av Laboratoriet för 14C-datering, Geologiska institutionen vid Lunds universitet.

Syfte och metod

Syftet med undersökningen var att med ett vetenskapligt arbetsätt dokumentera fornlämningen.

Efter att asfalt och bärlager schaktats bort genomfördes en skiktvis metalldetektoravsökning. Keramik som framkom vid schaktningen insamlades som lösfynd, separerade dag för dag och schakt. Schakt, metallfynd och lager mättes in med en RTK-GNSS (GPS). Sektionsritningar ritades manuellt i skala 1:20. Schaktningsövervakningen genomfördes i form av punktinsatser ofta efter kontakt med personal på plats.

Topografi och fornlämningsmiljö

Undersökningsområdet sträckte sig från Slottsgatan ungefär i höjd med Repslagargatan, förbi korsningen Slottsgatan, Malmöhusvägen och Västergatan fram till kanalen och längs Norra Vallgatan förbi den tidigare Fiskaregatan som idag endast syns som en öppning i kvarteret.

Slottsgatan tillkom vid mitten av 1800-talet (1849). Det har dock under medeltiden funnits en gata som delvis hade samma sträckning som dagens Slottsgata mellan Västergatan och Hospitalsgatan. Denna gata kallades 1522 för Gunder Spenders stråde. Väster om gatan låg medeltida bebyggelse som sträckte sig fram till Malmöhus. Denna bebyggelse revs under andra hälften av 1600-talet för att ge fritt skjutfält för artilleriet på Malmöhus (Isberg 1923). Norra Vallgatan följer en äldre gatusträckning som följde Strandmuren. Denna gata har haft olika namn längs sträckningen och fick sitt nuvarande namn först efter det att befästningsverket raserats (Bender 1999).

Enligt Isberg anvisade Erik av Pommern 1434 en tomt för uppförande av ett kapell, Simone et Juda capell, inom det område som sedermera blev Bastion Nyköping. Isberg menar dock att något kapell aldrig uppfördes detta trots att det vid strandmurens uppförande står: ”then mwr, ther som Sanctorum Symonis et Jude capelle nw stonder”. Isberg förklarar detta som en felskrivning och har ett visst fog för det.

Strandmuren började uppföras 1419 och tog fart 1434 efter ett påbud från Erik av Pommern. Strandmuren var tre stenar tjock och 9 alnar hög och vilade på en grund av gråstenar. Strandmuren revs i omgångar och 1695 revs sträckan mellan yttre slottsgraven och Bastion Vänersborg som låg i höjd med Stortorget.

Den första Bastion Nyköping planerades 1661 endast 3 år efter att Sverige ockuperat Skåne. I samband med detta raserades bebyggelse och gator 1665. Kriget med Danmark 1676–1678 och danskarnas belägring av Malmö 1677 ådagalade brister i befästningsverken varför Erik Dahlberg fick till uppgift att ta fram en plan för att förstärka Malmös försvar. År 1684 påbörjades dessa arbeten bland annat under ledning av Gerhard Burman

Redan 1741 beslöt Sveriges riksdag att Malmös fästningsverk ej längre skulle bibehållas annat än till Landskronas befästning var fullt utbyggd. Men då ekonomin inte medgav att Landskronas utbyggnad kunde genomföras fullt ut så fick Malmös fästningsverk alltjämt bestå. År 1805 beslutade man att Malmös fästningsverk skulle raseras med undantag för Bastion Norrköping och några kurtiner samt Malmöhus som skulle få en ny funktion som fängelse. Det dröjde dock till 1832 innan man kunde gräva bort försvarsvallarna och samtidigt breddades Norra Vallgatan. Fästningsvallarna kom successivt att ersättas av planteringar längs med sjösidan och ett parkstråk som kom att

kallas Norra Promenaden eller Sjöpromenaden anlades. Bastion Nyköpings öde beseglades först 1884 när området gjordes om till lekplats och plantering (Isberg 1923).

ÄLDRE UNDERSÖKNINGAR

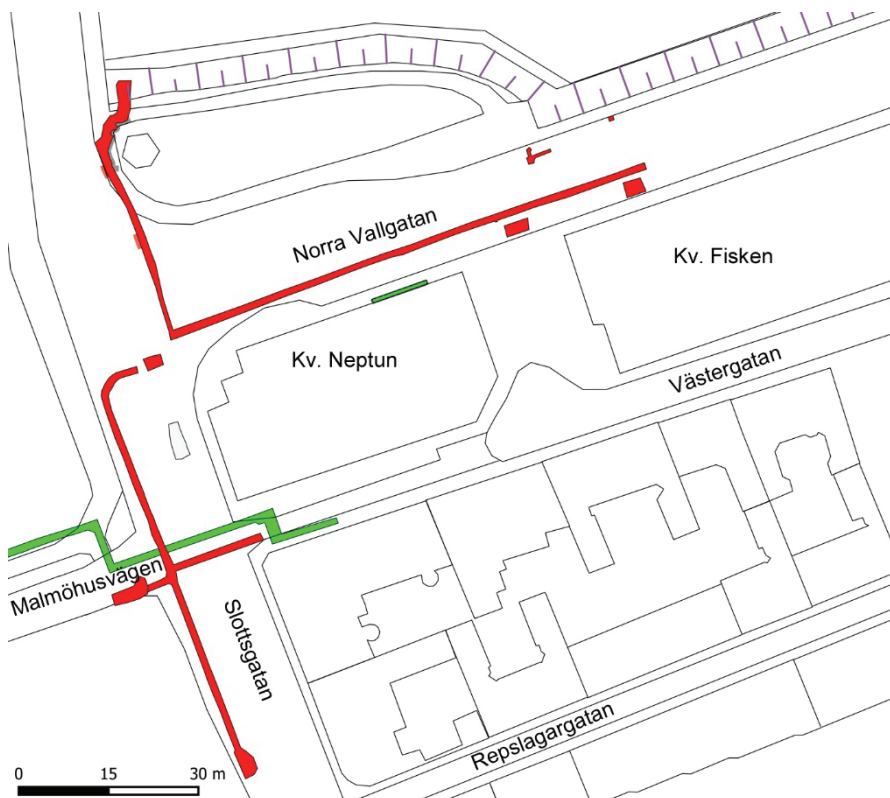
Det har genomförts en del arkeologiska undersökningar och gjorts en del iakttagelser i undersökningsområdets närhet allt sedan 1800-talet. I en del fall saknas rapporter och geometrier som gör det svårt att bedöma var exakt undersökningarna eller iakttagelserna är gjorda.

I Kungsparkens norra del har genom åren utförts ett antal mindre undersökningar som flera har visat på omfattande markarbeten som förstört eventuella lämningar.

År 1975 var kvarteret Neptun, med den intilliggande Fiskaregatan, föremål för en undersökning. Fiskaregatan äldsta gatunivå kunde dateras till 1300-talet. Till denna nivå gick det även att koppla en enklare bebyggelse, med bland annat lämningar efter en smedja (Wilhelmsson 1979). I norra delen av kvarteret Neptun i trottoaren längs Norra Vallgatan framkom risflätade staket och stolphål.

Kvarteret Fisken undersöktes i sin helhet 1983. Vid undersökningen framkom bebyggelselämningar från 1200-talets mitt till och med 1300-talet. I kvarterets östra del låg under 1400-talet franciskanernas klosterområde. Tomten var dock dessvärre störd av senare tiders grundläggningsarbete. Dock dokumenterades två grundmurar, där muren längs Västergatan tolkades som en eventuell rest av franciskanernas kapell. Norr om det förmodade kapellet påträffades elva mer eller mindre skadade skelett inom den tillhörande klosterkyrkogården. Strax norr om kvarteret Fiskens nuvarande tomtgräns, ute i Norra Vallgatan, påträffades 1993 ytterligare bebyggelselämningar från franciskanernas klosterkomplex (Kling 1995).

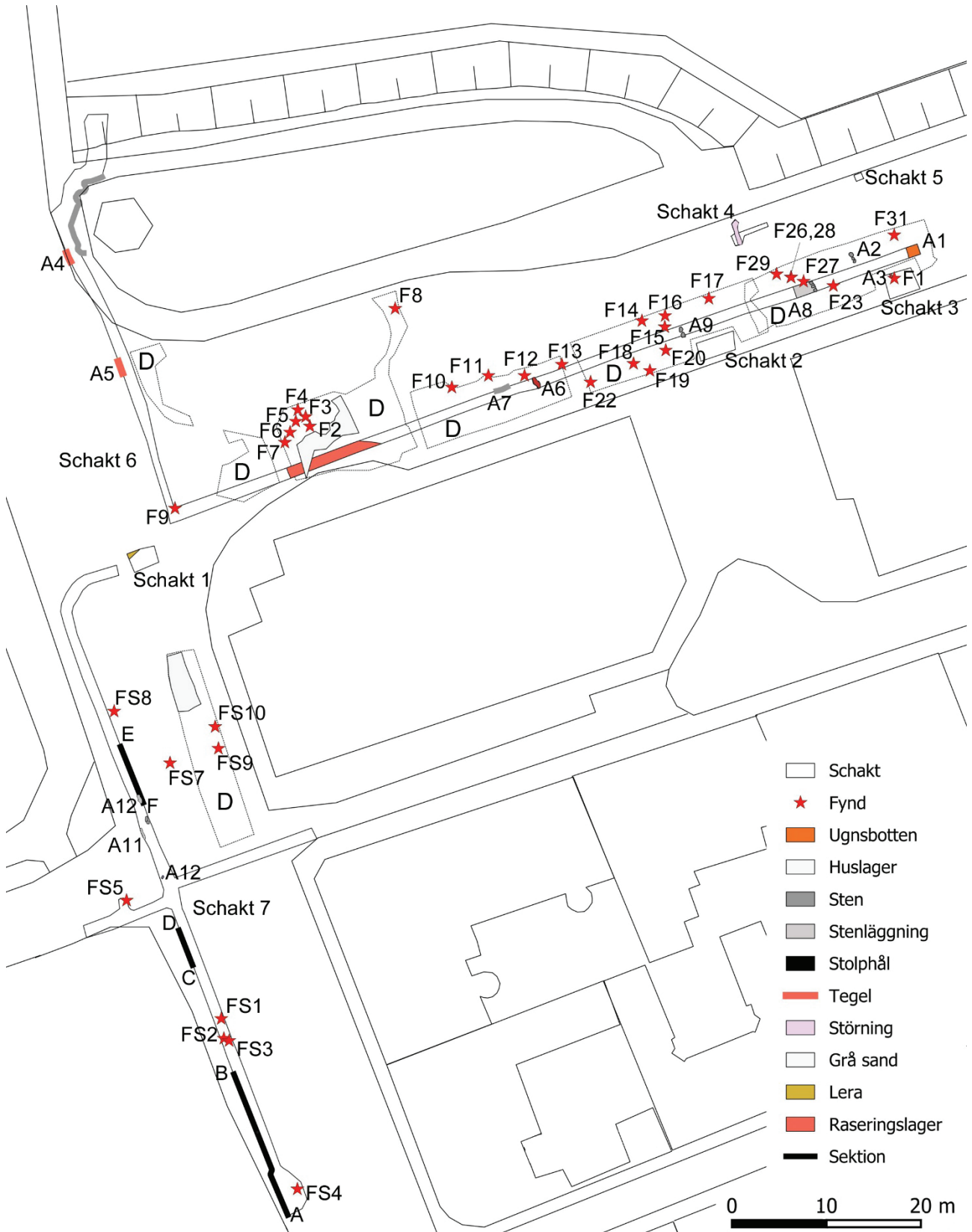
År 2015 genomföres en schaktningsövervakning för fjärrvärme som började i korsningen Malmöhusvägen och Slottsgatan och som sträckte sig förbi gamla Hovrätten in på parkeringsplatsen. Schaktningen avslutades med att man grävde ytterligare en sträcka österut i Västergatan för att koppla på befintlig fjärrvärme. Schaktet var ca 1,3 m brett och mellan 0,9 och 1,2 meter djupt. Schaktet i Västergatan berörde nästan enbart äldre ledningar. I schaktet som korsade Slottsgatan utgjordes hela den södra



Figur 4. Tidigare undersökningar med geometri är markerade med grönt. Det saknas geometrier för undersökningarna i kvarteren Neptun och Fisken.

Figur 5. Schaktplan med samtliga schakt, anläggningar (A), lager, sektioner och inmätta fynd (F & FS). De ytor som undersöktes med metalldetektor är markerade med D.

sektionsväggen av orörda lager medan den norr följde en nedgrävning för en äldre ledning. I botten av schaktet i Malmöhusvägen strax väster om Slottsgatan framkom rester av en stenläggning. Vid framrensning av stenläggningen påträffades några skärvar keramik av typen äldre rödods och stengods (Siegburg) vilket ger en datering till 1300–1400-tal. Stenläggningen är troligen en äldre vägbeläggning och stämmer närgolunda väl med Adelgatans sträckning på Isbergs historiska karta (Sarnäs 2016).



Undersökningsresultat

Schaktningen bestod dels av att man tog bort moderna bärlager, dels tog upp lite djupare schakt för vattenledningar och brunnar. När man tog bort de moderna bärlagren framkom kulturlager i form av raseringslager från 1600-talet inom stora delar av undersökningsområdet. I Slottsgatan blottades inte kulturlagren i samma utsträckning som i Norra Vallgatan. Vid schaktning för ledningar och brunnar framkom äldre lager. Schakten 6–7 följde en äldre vattenledning av gjutjärn så merparten av fyllningen i dessa schakt var omrörd sedan tidigare.

Fem metalldetekteringsytor undersöktes mer intensivt medan övriga ytor detekterades mer extensivt (figur 5).

Gatunivån låg mellan 3,7 i östra delen av Norra Vallgatan till 4,7 m ö.h. i södra delen av Slottsgatan.

Anl. 1	Schakt 6	Bränd lera och en skärva äldre rödgods
Anl. 2	Schakt 6	Grundstenar
Anl. 3	Schakt 3	Träplank
Anl. 4	Schakt 6	Tegelrester
Anl. 5	Schakt 6	Tegelrester - Strandmuren?
Anl. 6	Schakt 6	Sten och lera blandat
Anl. 7	Schakt 6	Stenläggning
Anl. 8	Schakt 6	Stenläggning
Anl. 9	Schakt 6	Grundstenar
Anl. 10	Schakt 7	Stenläggning
Anl. 11	Schakt 7	Stenläggning
Anl. 12	Schakt 7	Bottenskölla av bly

Tabell 1. Lista med de anläggningar och strukturer som framkom.

SCHAKTBESKRIVNINGAR

Schakt 1

Schakt 1 upptogs i korsningen Slottsgatan och Norra Vallgatan. I nordvästra hörnet framkom ett lerlager på en nivå av 3,4 m ö.h. I övrigt påträffades inget (figur 5).

Schakt 2

Schakt 2 upptogs i syfte att anlägga en dagvattenbrunn varför schaktdjupet var större (figur 5). En stor del av schaktet utgjordes av nedgrävningen för den befintliga gjutjärnsledningen. Schaktet omfattade ca 7,8 m² och schaktbotten låg på ca 1 m ö.h. På en nivå av ca 2,35 m ö.h. framkom en vällagd stenläggning. Strax ovanför stenläggningen påträffades en skärva yngre rödgods och en bit av en kritpipa. I övrigt framkom keramik i form av yngre rödgods, rödgods och vitgods med dateringar till 1600-tal eller yngre. Under stenläggningen framkom ett sättsandslager (eg. grus). Under sättsanden framkom ett gytjtigt lager med mycket djurben och huggspånor på en nivå av ca 1,7 m ö.h. Fyllningen från lagret undersöktes i schakthögen med skärslev och metalldetektor. Det påträffades fynd i form av tunnväggig siegburgkeramik, delar av en sko, bitar av ett rep och läderspill. I det gytjtiga lagret förekom även klumpar av vass. Lagret torde kunna dateras till senmedeltiden utifrån fynden av siegburgkeramik. I schakthögen påträffades en tumvante i skinn. Det verkade dock inte som att den legat i det svarta gytjtiga lagret varför den ej tillvaratogs (figur 6). Denna vante kan vara allt från senmedeltid till sekelskiftet kring 1900 när man anlade gjutjärnsledningen.

Schakt 3

Schakt 3 omfattade ca 7,9 m² med en schaktdjup på ca 1,2 m ö.h. (figur 5) Schakt 3 påbörjades men avbröts och den framschaktade ytan undersöktes med metalldetektor och förutom en spik påträffades en avfyrad muskötkula? (F1) samt keramik i form av yngre rödgods och glaserat lergods med dateringar till 1400–1750. Ca en tredjedel av schaktet utgörs av schaktet för den gamla gjutjärnsledningen. Bristande



Figur 6. Tumvante som påträffades i schakthögen för schakt 2. Skala 1:3.



Figur 7. Rester efter ett plank som stack ut från norra schaktväggen i schakt 3. Fyllningen var mycket mörkare väster om planket.



Figur 8. Raseringslager (anl. 4) i schakt 6 som dock inte överensstämmer med strandmurens sträckning.



Figur 9. Raseringslager (anl. 5) i schakt 6 som korresponderar väl med strandmurens sträckning.

kommunikation medförde att resten av schaktet dokumenterades efter schaktning. I nordvästra hörnet stack plankor ut ur sektionen (anl. 3). Grävmaskinen hade tidigare dragit upp två fyrkantiga stolpar. Plankorna var ca 2 cm tjocka och stolparna var ca 10 x 10 cm (4 x 4 tum). Väster om plankorna fanns en mörkare fyllning som om de hållit massor på plats som en skoning (figur 5 & 7). Det förekom en stenläggning även i detta schakt, dock på ett djup av 1,6 m ö.h. Även i detta schakt framkom det svarta gyttjiga lagret på en nivå av ca 1,3 m ö.h. I lagret påträffades en skärva stengods från Siegburg. I södra sektionen in mot kvarteret stack en smal läderrem ut. Det framkom sand på en nivå av 1,1 m ö.h.

Schakt 4

Schakt 4 omfattade ca 3,7 m² med en schaktbotten på ca 2,7 m ö.h. (figur 5). Endast yngre fynd i form av kritt pipa, yngre rödgods, fajans, flintgods och fönsterglas påträffades. Fynden torde dateras till som äldst 1700-tal.

Schakt 4 bedömdes som intressant då det upptogs nära stadsmuren.

Schakt 5

Schakt 5 omfattade ca 0,6 m² med en schaktbotten på ca 2,1 m ö.h. (figur 5). Fyllningen utgjordes av svart kulturlager med fynd av två skärvor från trebensgryta av yngre rödgods.

Schakt 5 bedömdes som intressant då det upptogs nära stadsmurens sträckning.

Schakt 6

Schakt 6 omfattade ca 156,9 m² med en schaktbotten som varierade mellan 1,4 och ca 2,7 m ö.h. (figur 5). Schaktet var ca 130 m långt och grävdes under perioden 2024-02-29–2024-03-07.

Schaktningen började i nordväst vid fundamentet för Hovrättsbron. Där schaktet rundar bunkern från andra världskriget framkom stora stenar under bunkern som har varit murade med kalkbruk och således är betydligt äldre. Det förekom mellanrum mellan stenarna som om de blivit rubbade ur sitt ursprungliga läge.

När man var i höjd med bunkern framkom en samling tegelstenar som låg omrörda längs en sträcka av ca 0,9 m på en nivå mellan 2,0–2,4 m ö.h. (anl. 4) Norr om tegelstenarna låg något som liknande ett utkastlager med fynd av 1700-tals keramik (figur 8). Det framkom ännu en samling tegelstenar ca 11 m söderut på en nivå av 2,5 m ö.h. (anl. 5). Denna samling tegelstenar stämmer väl med stadsmurens sträckning, dock var flera av tegelstenarna gula och i ett sådant skick att storleken på teglet inte gick att bedöma (figur 9).

Ca 14 m öster om korsningen Slottsgatan och Norra Vallgatan där schaktet svängde 90 grader framkom ett raseringslager längs en sträcka av ca 10 m på en nivå av ca 2,7 m ö.h. Lagret utgjordes av kalkbruk, stenar och tegelkross och var som tjockast ca 0,2 m. Inga fynd påträffades i lagret. Ytterligare 14 m längre österut framkom en fragmentarisk stenläggning som upptäcktes i den norra sektionens kant (anl. 7). Stenläggningen låg på en nivå av ca 2,8 m ö.h. Knappt 3 m öster om stenläggningen framkom en rad med stenar och lera på en nivå av ca 2,5–2,6 m ö.h. (anl. 6). Det gick inte att avgöra om det var stenar som följt med leran ut eller om det var rester av ett hus. Stenarna låg delvis i ”ordning”. Inga fynd påträffades. Ca 15 m längre österut framkom två stora grundstenar på en nivå av 2,4–2,5 m ö.h. (anl. 9).

Ca 14 m väster om slutet av schakt 6 framkom en vällagd stenläggning med relativt stora stenar på en nivå av 2,4–2,6 m ö.h. (anl. 8). Av stenläggningen fanns endast ca en meter kvar av ursprungliga ca 2,3 m. Stenläggningen var satt i grå sjösand och under sjösanden framkom gult grus och längre ned kulturlager. Stenläggningen var mycket vällagd med delvis ”stående” stenar. Under stenläggningen i östra delen framkom tre stora grundstenar. Vid framrensning av stenläggningen påträffades en skärva från en skål av yngre rödgods, en skärva från en jydepotta, en bit kritt pipa och en fönsterglasskärva (figur 10).

I slutet av schaktet framkom rester av en ugn bestående av sot, kol, bränd lera, stenar och bitar av taktegel (anl. 1). Vid framrensning av ugnsbotten påträffades en skärva äldre rödgods från en kanna (MM 63667:100).

Schakt 7

Schakt 7 omfattade ca 124,8 m² med en schaktbotten som varierade mellan 2,4 och ca 2,8 m ö.h. (figur 5). Schaktet var ca 75 m långt med två avstickare i öst–västlig riktning



Figur 10. En vällagd stenläggning (anl. 8) framkom i östra delen av schakt 6. Av stenläggningen återstod endast 1 meter medan resten var uppbruten sedan tidigare. I östra kanten och under stenläggningen framkom tre stora grundstenar.

på ca 10 m respektive 15 m. Schaktet dokumenterades under perioden 2024-05-20–2024-05-30.

Schaktningen börjad längst i söder med en lite större grop för att koppla på den nya vattenledningen på den gamla. En liknande grop upptogs dessutom i den västliga avstickaren vid korsningen Slottsgatan och Malmöhusvägen.

En ca 15 m lång sektion dokumenterades manuellt i skala 1:20 med början längst i söder och ytterligare en drygt 3 m lång strax söder om korsningen Slottsgatan och Malmöhusvägen. Vid framrensning av sektion A–B framkom i kulturlagret en skärva yngre svartgods (MM 63667:146). I övrigt påträffades enstaka djurben. I sektionen framträdde ett 4,8 m långt lerlager med en tjocklek från 0,04 till 0,22 m och i botten ett svagt humöst grusigt lager med inslag av lerkladdar. I sektionen framkom även fyra stolphål. Mellan sektion A-B och C–D förekom endast kulturlager med inslag av lerkladdar och vit sand. Bottengruset framkom på en nivå av lite drygt 3 m ö.h. Schaktet avsåktes med metalldetektor varvid fyra föremål tillvaratogs (FS1–4), två klädesplomber (MM 63667:50 & 53), en dansk 2 skilling präglad 1624 (MM 63667:52) och ett fragment av en gryta i brons (MM 63667:49). I sektion C–D dokumenterades ett kraftigt lager med bränd lera med pinnintryck samt sot och kol. I den västliga avstickaren vid korsningen Slottsgatan och Malmöhusvägen framkom ett till synes homogent kulturlager med en mäktighet av 2 m. Vid rensning av schaktväggarna påträffades endast några tegelbitar. Delar av schaktet undersöktes med metalldetektor varvid en klädesplomb från Tournai i Belgien påträffades (MM 63667:45; FS5).

I schaktet in mot Västergatan framkom inget förutom kulturlager. Schaktet undersöktes med metalldetektor varvid påfallande mycket blysmältor påträffades. Strax väster om schaktet, i huvudschaktet, påträffades dessutom en hel botten-skålla av bly med en vikt av 1 135 g (anl. 12) (figur 5).

Strax norr om korsningen Slottsgatan och Malmöhusvägen framkom rester efter två stenläggningar satta med små kullerstenar. Dessa kan vara rester efter äldre gatubeläggningar. Den norra stenläggningen framkom på en nivå av 2,7 m ö.h. vilket överensstämmer med den stenläggning som framkom vid undersökningen 2015 som korsade Slottsgatan och följde Malmöhusvägen västerut. Sträckningen stämmer nägorlunda med Adelgatan på Isbergs karta (figur 26). Den södra av dessa stenläggningar låg en halvmeter högre på en nivå av ca 3,2 m ö.h.

Omedelbart norr om korsningen Slottsgatan och Malmöhusvägen framkom kraniedelar vid schaktningen. Jag blev kontaktad av personalen sedan de upptäckt ett kranium. Därefter följdes schaktningen tills inga fler ben framkom. Samtliga ben som påträffades insamlades, såväl djur- som människoben. Ofta påträffades benen i kluster men helt utan anatomisk ordning. Skelettdelarna hade uppenbarligen påverkats av grävningen för den äldre ledningen. I något fall låg ett kranium strax intill gjutjärnsledningen som om man placerat det där. Det gick inte att se några nedgrävningar i schaktväggarna som skulle kunna indikera gravar. I schaktväggarna förekom rikligt med raseringsmassor i form av lera, tegel, kalkbruk och även kritstenar. Det framkom även två större stenar som kan ha varit grundstenar. Keramiken som framkom utgjordes av yngre rödgods. Ben från två olika individer har daterats med C14 metoden (se nedan).

Den östra schaktväggen fotodokumenterades i stället för manuell ritning (E–F).



Figur 11. Klädesplomb med okänd proveniens (MM 63667:50; FS1). Skala 1:1. Foto: LUHM.



Figur 12. Klädesplomb från Tournai i Belgien. MM 63667:53; FS4). Skala 1:1. Foto: LUHM.



Figur 13. Ben från en bronsgryta (MM 63667:49; FS10). Skala 1:1. Foto: LUHM.

Figur 14. Värjfäste (MM 63667:41). Skala 1:1. Foto: LUHM.



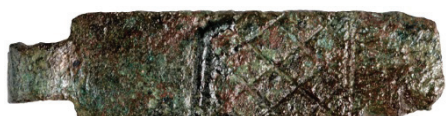
Figur 15. Stor kniv eller del av en huggare? Eggdelen är avbruten. (MM 63667:54). Skala 1:2. Foto: LUHM.



Figur 16. Det framkom två räknemynt som legat tillsammans i ett tygstycke. För de sidor där tyg sitter fastkorroderat visas röntgenbilder. (MM 63667:29; F29 & :55). Skala 1:1. Foto: LUHM.



Figur 17. Klädesplomb med initialerna E och W vilket troligen innebär att det rör sig om ett privat sigill. (MM 63667:8; F8). Skala 1:1. Foto: LUHM.



Figur 18. Bokbeslag (MM 63667:33). Beslaget är 40 mm långt. Foto: LUHM.

FYND

Det framkom genomgående ett stort antal metallfynd genom att framschaktade lager metalldetekterades. All keramik som framkom vid schaktning och rensning insamlades. Merparten av fynden är tidigmoderna och härrör från när bebyggelsen raserades i samband med uppförandet av Bastion Nyköping. De fåtaliga äldre fynden framkom i djupare schakt för brunnar som kom att beröra äldre lager.

Metallfynd

I samband med metalldetekteringen tillvaratogs 58 fynd varav 39 bedömdes som meningsfulla att konservera. I övrigt framkom mycket spik, plåtar, blysmältor och oidentifierade föremål som gallrades redan i fält.

Av lätt insedda skäl framkom en hel del fynd som har med Bastion Nyköping att göra såsom ett värjfäste (MM 63667:41; figur 14), en 7 pundig kanonkula (MM 63667:22; F22), en 3 pundig granat (MM 63667:27; F27), 6–7 muskötkulor (MM 63667:1; F1, :7; F7, :9; F9, :31; F31, :32; F32, :35, :36) och möjligen en del av en huggare (MM 63667:54) (figur 15).

Vidare framkom ett bokbeslag av Cu-legering (MM 63667:33; F33; figur 18), ett beslag i bly (MM 63667:28; F28; figur 19) och en slät knapp av tenn (gallrad). Det påträffades sex klädesplomber varav en osäker (MM 63667:8; figur 17, :23; F23, :37, :45; FS5, :50; FS1, :53; FS4; figur 12). Av dessa är två från Tournai i Belgien (:45 och :53). Två delar från bronsgrytor (MM 63667:49; figur 13, :51; FS3). En vikt? Med stämplat 8 på sidan och med en vikt av 124 g (MM 63667:34; figur 20 & 21).



Figur 19. Beslag av bly (MM 63667:28; F28). Skala 1:1. Foto: LUHM.



Figur 20. Vikt? På sidan finns siffran 8. (MM 63667:34). Skala 1:1. Foto: LUHM.



Figur 21. Vikt? På undersidan finns spår av mönster som ej har gått att tyda (MM 63667:34). Skala 2:1. Foto: LUHM.

Mynt

Det framkom fem silvermynt och fem kopparmynt. Sju av mynten var svenska och har daterats till mitten och senare delen av 1600-talet vilket korresponderar väl med anläggandet av bastionen. Ett mynt har daterats till 1805 vilket sammanfaller med raseringen av befästningsverken. Det äldsta myntet är präglat under Magnus Eriksson (1332–1360) när Skåne under en kort period var under svenskt styre.

Förutom vanliga mynt framkom två så kallade räknemynt med motiv hämtade från romerska mynt. Räknemynten låg tillsammans med fastkorroderat tyg. I samråd med konservator bestämdes att de ytor där det fanns rester av tyg skulle bevaras. Räknemynten är präglade i Nürnberg under skiftet 1500–1600-talen. Det ena räknemyntet är en kopia av ett Vespasianus Judaea Capta mynt (MM 63667:29; F29) och det andra är försett med kejsare Augustus motto "Festina lente" (MM 63667:55; F29) (figur 16).

FYNDNUMMER	TYP	PRÄGLINGSORT	DATERING	REGENT/MYNTMÄSTARE
MM 63667:2	1 öre	Stockholm	1675	Karl XI
MM 63667:4	1 öre	Reval	1650	Kristina
MM 63667:5	1/12 skilling	Avesta	1805	Gustav IV Adolf
MM 63667:14	Kopparmynt		1600–1800-tal	
MM 63667:15	1/6 öre silvermynt	Avesta	1666	Karl XI
MM 63667:17	¼ öre		1644–1654	Kristina
MM 63667:18	Kopparmynt			
MM 63667:20	1/6 öre silvermynt	Avesta	1680	Karl XI
MM 63667:29	Räknepenning	Nürnberg	1586–1635	Hans Krauwinczell
MM 63667:47	Penning	Lund	1332–1360	Magnus Eriksson
MM 63667:52	2 skilling	Köpenhamn	1624	Christian IV
MM 63667:55	Räknepenning	Nürnberg	1554–1601	Wolf Lauffer

Tabell 2. Tabellen redovisar samtliga mynt och räknepeningar.

Keramik

Den keramik som insamlades kan till största delen betraktas som lösfynd då den framkom i raseringslager.

Keramikerna är analyserad och registrerad av Torbjörn Brorsson, Kontoret för Keramiska studier i Höganäs. Nedanstående är hämtat från Brorssons rapport.

Det framkom 153 keramikskärvor med en total vikt av 2,6 kg. Materialet är därmed förhållandevis stort, och keramikerna är både antikvariskt och vetenskapligt intressant enligt Brorsson. Keramikerna kan dateras huvudsakligen från senmedeltid till och med 1800-tal, och domineras av inhemska tillverkad keramik.

Den äldsta keramikerna från Slottsgatan/Norra Vallgatan i Malmö har sannolikt deponerats under 1200-talet, men dessa fynd är få. Det som är något avvikande är att det finns flera skärvor av stengods från Waldenburg i Sachsen. I övrigt är keramikerna av samma typ som normalt förekommer i Malmö under tidigmodern tid.

Den dominerande fasen är 1600-talet och 1700-talets första hälft. Det kan finnas enstaka skärvor från 1500-talet, men majoriteten är yngre. Keramikerna speglar en normal stad under denna tid, och det finns inget som påvisar någon högre social status,



Figur 22. Keramik av typen Westervald påträffad vid framrensning av tre grundstenar (anl. 2). (MM 63667:78). Skala 2:1. Foto: LUHM.



Figur 23. Del av en skål i yngre rödgods påträffad som lösfynd. Datering till perioden 1650–1800. (MM 63667:128). Skala 1:2.



Figur 24. Del av en skål eller fat i yngre rödgoods påträffad som lösfynd. Datering till perioden 1600–1800. (MM 63667:102). Skala 1:1.

utan keramikens representerar sannolikt den vanliga borgarklassen i Malmö under 1600- och 1700-talen.

Det påträffades totalt 12 fragment av kritpipor. Dessa utgörs främst av skaft, men det finns även delar från huvudet och klacken. Den enda dekoren som identifierats är rullstämplar och dateringen är sannolikt 1650–1750.

Det har påträffats sju bitar från ugnskakel. Samtliga kakelplattor har sannolikt varit rektangulära och de har antingen varit oglaserade eller grönglaserade (figur 25). Dateringen av kakelplattorna från undersökningen är sannolikt 1600-tal. Det fanns motiv som bladverk och en av de oglaserade kakelplattorna har ett motiv föreställandes en man med en sabel. En liknande kakelplatta har bland annat påträffats i Jönköping (Tagesson & Jeppsson 2015). Motivet är bibliskt och upptill avporträtteras Gud fader allsmäktige som sitter med högra handen utsträckt till välsignelse. Detta motiv ingår i en serie som beskriver Den förlorade sonen, vars berättelse återfinns i Lukasevangeliet i Nya Testamentet (Brorsson 2025; bilaga 3).



MM 63667:76



MM 63667:76



MM 63667:70

Figur 25. Exempel på ugnskakel som framkom i raseringslagren. Skala 1:2.

Skelett

Vid undersökningen separerades benen utifrån var de påträffades i schaktet, schaktväggarna eller i schakthögen. Allteftersom det framstod som klart att benen inte låg i ursprungligt läge har de därför kommit att behandlas som lösfynd. Skelettdelarna framkom längs en sträcka av mindre än 10 m. Sammanlagt 5 472 g människoben och 1 424 g djurben insamlades.

Det fanns sex kalvarier, dvs kranier utan ansiktsbenen, mer eller mindre intakta (kranium 1–6). Fyra av dessa har bedömts vara vuxna och två har bedömts vara barn/tonåring. Tre av de vuxna kalvarierna har bedömts tillhöra män (kranium 1, 2 och 4). Två av underkäkarna har också bedömts vara män, men de kan tillhöra något av kalvarierna. Två av bäckenbenen har bedömts vara manliga. Anatomiskt sett finns alla kroppsregioner representerade i materialet. Majoriteten av benen kommer från vuxna individer, men det finns även ben från barn och unga individer. Åldersbedömningen baseras både på käkar med tänder och långa rörben. En överkäke har mycket slitna tänder som antyder en ålder på >45 år, en överkäke har bedömts tillhöra en individ 17–25 år och en till 25–35 år samt en ca 15 år. Åldersbedömningen baserad på underkäkarna överensstämmer till viss del med överkäkarnas då tre av dem kommer från individer 25–35 år och en som är yngre, dvs 17–25 år. När det gäller de långa rörbenen finns det förutom vuxna även ett fåtal barn 5 år och 5–10 år samt en eventuell tonåring 10–15 år (Nilsson 2025; bilaga 2).

Ben från två olika individer har blivit föremål för C14 datering. Det primära syftet med dateringarna var att prova möjligheten att skeletten härrör från en begravningsplats kopplad till Simone et Juda kapell eller resultatet av krigiska aktiviteter. I det ena fallet valdes en käke och i det andra fallet ett tinningben. Prov 1 har daterats till perioden 1485–1650 med 95,4 % sannolikhet. Prov 2 har daterats till perioden 1420–1500 med 91,4 % sannolikhet.

LAB NO	BP	KAL. 1 SIGMA	KAL. 2 SIGMA
LUS 21009	310 ± 30	1515–1645 e.Kr. (68,2%)	1485–1650 e.Kr. (95,4%)
LUS 21010	430 ± 30	1435–1475 e.Kr. (68,2%)	1420–1620 e.Kr. (95,4%)

Övriga fynd

I Norra Vallgatan grävdes två lite djupare schakt i vilka det framkom fynd av organiskt material som deponerats i fuktig miljö med bland annat rester av vass. Fynden utgjordes av läderspill, delar av en medeltida sko, bitar av rep och en lång läderrem. Dessa fynd gjordes i de uppgrävda schaktmassorna. Det framkom också en vante av läder som dock inte påträffades i den mörka gyttjiga fyllningen varför dess ursprung är mycket osäkert och kan vara antingen från medeltiden eller från när man grävde ned gjutjärmsledningen någon gång kring förra sekelskiftet (figur 6). Inga av dessa fynd tillvaratogs.

TOLKNING OCH KÄLLKRITIK

Den arkeologiska undersökningen har huvudsakligen berört den senare delen av 1600-talet och framåt. I samband med anläggandet av Bastion Nyköping jämnades den tidigare bebyggelsen med marken och fynden härrör i stor utsträckning från den tiden. Fem av de tio mynten är daterade till perioden 1650–1680 och anläggandet av Bastion Nyköping påbörjas 1684. Flera fynd har militär anknytning såsom kanonkulan och granaten, muskötkulor, värjfastet och en något osäker huggare vilka representerar den period när Bastion Nyköping ingick i Malmös försvar.

I schakt 6 framkom ett lager med fragmentariska tegelstenar där strandmuren bör ha haft sin sträckning. Tegelstenarna var dock lite väl gulaktiga och de var så pass fragmenterade att det inte gick att avgöra deras ursprungliga storlek. Ytterligare 12 m norr om detta lager framkom ett lager med tegelskrot som dock bedöms ligga för långt norrut för att kunna vara rester efter strandmuren men i detta fall var teglet rött och en bit kunde konstateras vara av storstensformat. Norr om detta lager framkom ett utkastlager med keramik som bedömdes härröra från 1700-talet.

De två skelett som daterades med C14 metoden härrör från individer som med stor sannolikhet har avlidit under perioden 1420–1650. Enligt Isberg så raserades det ursprungliga Simone et Juda kapell med tillhörande begravningsplats år 1434 i samband med Erik av Pommerns befästningsarbeten. I stället erhöles en plats längre österut där en tomt inhägnades på det som senare blev Bastion Nyköping för uppförande av ett nytt kapell. Isberg menar dock att något kapell aldrig uppfördes men han uppger inte varför. Platsen benämndes sedermera Simone et Juda gaard eller Capellgaarden. När Gråbröderna lämnade sitt kloster i det närliggande Kv. Fischen år 1488 så ska klosterkyrkan blivit Simone et Juda capell. Ska man tro Isberg så har det inte funnits något Simone et Juda kapell under 54 år för att återuppstå 1488. Isberg anger dock ett citat ”then mwr, ther som Sanctorum Symonis et Jude capelle nw stonder” men menar att det är en felskrivning. Det ursprungliga Simone et Juda kapellet hade en begravningsplats och det är inte orimligt att tänka sig att på den nya platsen som erhöles sedan kapellet revs 1434 även skulle finnas en begravningsplats. Denna begravningsplats kan ha fortsatt att vara i bruk fram till reformationen. Simone et Juda kapell innehade Capellgaarden även sedan de övertagit Gråbrödraklostrets kyrka och enligt Isberg ska en del byggnader har uppförts där. År 1609 är Capellgaarden öde. Dateringen av skeletten möjliggör tolkningen att de härrör från en begravningsplats på Bastion Nyköping någonstans kring den nuvarande gamla Hovrätten. Det bör dock tilläggas att de som forskat kring Simone et Juda capell såsom Anders Ulrik Isberg d.ä., Einar Bager, Sven Rosborn och Anders Reinsert alla har dragit olika slutsatser utifrån de knapphändiga uppgifterna som finns i det skriftliga källmaterialet. Andra alternativ är Gråbrödraklostrets begravningsplats i kvarteret Fischen eller gamla Hospitalskyrkogården, Garnisonskyrkogården eller Artillerikyrkogården i Kungsparken. Dessa har dock legat en bra bit från fyndplatsen även om det är oklart hur långt norrut i Kungsparken kyrkogårdarna sträckte sig eftersom de oftast omnämns som liggandes på Slottsplatsen och den sträckte sig ända till Bastion Nyköping. Vid arkeologiska undersökningar i Kungsparken (Slottsplatsen) har det påträffats gravar i södra delen men inte i norra delen. Detta kan dock bero på dels att antalet undersökningar i norra delen är få, dels att det genomförts mycket markarbeten som kan ha förstört eventuella gravar. Förekomsten av små barn bland skelettresterna tyder inte på att det rör sig om soldater som hamnat där i samband med krigiska aktiviteter.

Strax söder om det område inom vilket skelettdelarna framkom påträffades en fragmentarisk stenläggning på en nivå av 2,7 m ö.h. Denna nivå korresponderar väl med den stenläggning som framkom 2015 och som sannolikt utgör en äldre vägbeläggning

för Adelgatan/Västergatan (Malmöhusvägen) enligt den sträckning som man kan se på Isbergs karta (figur 26).

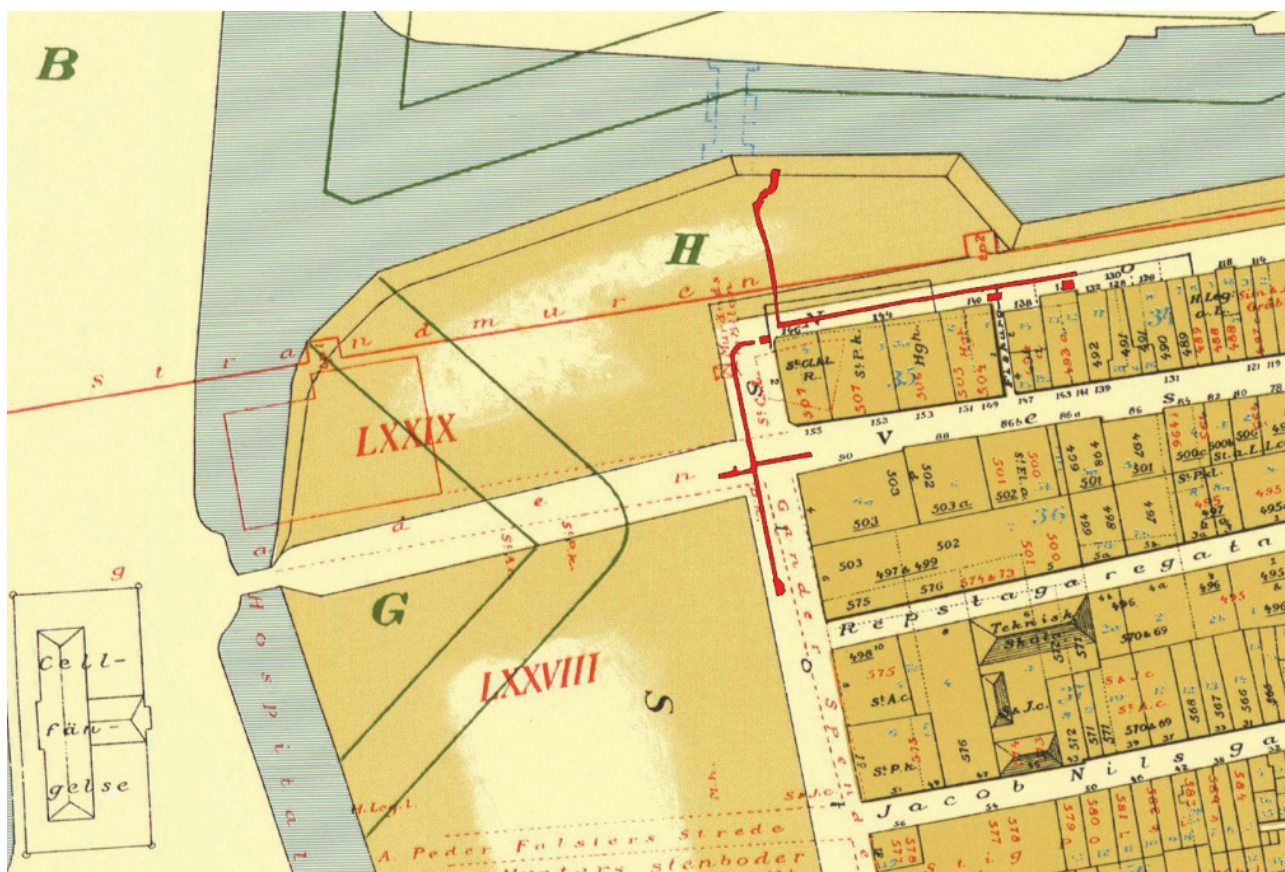
I schakt 2 framkom en vällagd, ursprungligen ca 2,3 m bred, stenläggning på en nivå av 2,35 m ö.h. som möjligen kan ha varit en del av Fiskargatan. I östra delen av denna stenläggning framkom stora grundstenar under stenläggningen. Delar av denna gata framkom vid underökningarna på 1970-talet men det framgår inte på vilken nivå den framkom.

Vid metalldetekteringen av tvärschaktet mot Västergatan framkom ovanligt mycket blysmältor och där tvärschaktet började i huvudschaktet framkom en bottenkälla av bly. Fynden indikerar att man har smält bly på platsen.

Utvärdering

Den arkeologiska undersökningen har visat att raseringslagren från den bebyggelse som revs i samband med anläggandet av Bastion Nyköping i stort sett ligger intakta under senare tiders lager. Detta innebär att äldre perioders lager också ligger kvar intakta. Den sektionsritning som dokumenterades i schakt 7 visar att det kan finnas orörda lager och anläggningar in mot Kungsparken.

Figur 26. Schakten inlagda på Isbergs karta.



Referenser

Litteratur

- Bender, B. 1999. Gator i Malmö. Malmö Stadsarkiv.
- Isberg, Anders Ulrik J:r, 1923. Handbok med uppgifter och förklaringar till A.U. Isberg S:rs historiska karta över Malmö stad av år 1875. 2:a uppl. Malmö.
- Kling, J. & Lindgren-Herz, L. 1990. Ett medeltida strandområde. Kvarteret Fiskén. Rapport nr 3. Malmö. Malmö Museer Stadsantikvariska avdelningen.
- Kling, J. 1995. En medeltida klosterbyggnad i Norra Vallgatan. Elbogen Malmö Fornminnesförenings skrift 1995.
- Sarnäs, P. 2016. Bastion Nyköping, fornlämning 20. Rapport över arkeologisk undersökning i form av schaktningsövervakning 2015. Skånearkeologi rapport 2016:1.
- Tagesson, G. & Jeppsson, A. 2015. Kakel och kakelugnar i fyra tidigmoderna städer. Rapport från ett forskningsprojekt 2010–2014.
- Wilhelmsson, L. 1979. När det ”nappade” på Fiskaregatan. Malmö. Glimtar ur historien Nr 1, Malmö Museum.

Opublicerat material

- Brorsson, T. 2025. Keramiken från Slottsgatan/Norra Vallgatan i Malmö. Arkivrapport.
- Nilsson, L. 2025. Slottsgatan 2024 – Osteologisk rapport, 2025. Arkivrapport

Kartmaterial

- Fastighetskartan
Isbergs karta.

Internetreferenser

- Fornsök.

Tekniska och administrativa uppgifter

Länsstyrelsens diarienummer	431- 28205-2023
Skånearkeologis diarienummer	202325
Malmö museums accessionsnummer	MM 63667
Malmö museums arkivnummer	G049:28
Län	Skåne
Kommun	Malmö
Socken	Malmö
Fastighet	Innerstaden 1:14
RAÄ-nummer	L1988:4871/Malmö 20:1
Koordinatsystem	Sweref 99 TM
M ö.h.	1–4,5
Fältarbetstid	2024-02-02–2024-05-29
Antal arbetsdagar	24
Antal arkeologtimmar	89
Undersökt yta	307,5 m ²
Projektansvarig	Per Sarnäs
Uppdragsgivare	VA Syd

Arkivmaterial i form av shapefiler, digitala foton, sektionsritningar och rapportoriginal förvaras på Malmö museum.

Bilaga 1

Fyndlista

FNR	ID	SAKORD	TYP	MATERIAL	DEL	ANTAL	LÄNGD	DIAMETER	VIKT	ANLÄGGNING	SCHAKT	PROVINIENS	DATERING	BESKRIVNING	KOMMENTAR	STATUS
1	F1	Muskötkula?		Bly		1			16		3	Stockholm		Avskjuten?		
2	F2	Mynt	1 öre	Silver		1	18		1				1675	Karl XI		
3	F3	Stycke		Bly		1			19							Gallrad
4	F4	Mynt	1 öre	Silver		1	18		1			Stockholm	1650	Kristina		
5	F5	Mynt	1/12 skilling	Silver		1	20		2			Avesta	1805	Gustav IV Adolf		
6	F6	Sölja		Brons		1			22							
7	F7	Muskötkula		Bly		1	18		36					Mönster		
8	F8	Klädesplomb		Bly		1	13		13							
9	F9	Muskötkula		Bly		1	13		11							
10	F10	Knapp/nit		Bly		1			5							Gallrad
11	F11	Knapp		Tenn		1			4							
12	F12	Stycke		Bly		1			5							Gallrad
13	F13	Plåt		Koppar		1			7							Gallrad
14	F14	Mynt		Koppar		1	24		3				1600-1800	Hopvikt kopparplåt		
15	F15	Mynt	1/6 öre silvermynt	Koppar		1	27		8			Avesta	1666	Karl XI		
16	F16	Stycke		Brons		1			7					Del av föremål		Gallrad
17	F17	Mynt	1/4 öre	Koppar		1	30		9				1644-1654	Kristina		
18	F18	Mynt		Koppar		1	20		3							
19	F19	Slev?		Järn		1			117							
20	F20	Mynt	1/6 öre silvermynt	Koppar		1	30		10			Avesta	1680	Karl XI		
21	F21	Nål?		Järn		1	98		2							Gallrad
22	F22	Kanonkula		Järn		1			3247							
23	F23	Klädesplomb		Bly		1	30		7					7 pund		Gallrad
24	F24	Plåt		Bly		1			10					Halv utan mönster		Gallrad
25	F25	Oldent.		Koppar		1	24		5					Hopvikt		Gallrad
26	F26	Ring		Koppar		1	25		2					Ingen prägling		
27	F27	Granat		Järn		1			859					Ej fingering		Gallrad
28	F28	Beslag		Bly		1			5					2 pund		
29	F29	Räkemynt		Koppar		1			9				1586-1635	Hans Krauwinczell		
30	F30	Keramik				0						Under grundstenar			Se Fnr 75-80	
31	F31	Muskötkula		Bly		1	16		26							
32	F32	Muskötkula		Bly		1			25						Avskjuten	
33	F33	Bokbeslag		Brons		1			4							
34	F34	Vikt?		Bly		1			124							Lösfynd
35	F35	Muskötkula		Bly		1	15		19							Lösfynd
36	F36	Muskötkula		Bly		1	16		21							Lösfynd
37	F37	Klädesplomb?		Bly		1			16							Lösfynd
38	F38	Plåt		Bly		1			18							Lösfynd
39	F39	Sölja		Järn		1			62							Lösfynd
40	F40	Ring		Koppar		1			4							Lösfynd
41	F41	Värfäste		Järn		1			148							Lösfynd
42	F42	Låsbygel		Järn		1			48							Lösfynd
43	F43	Skål		Brons		5			139							Lösfynd
44	F44	Krok/hällare		Horn		1			74							Lösfynd
45	F55	Klädesplomb		Bly		1	15		4							Lösfynd
46	F57	Oldent.		Koppar		1	25		11							Lösfynd
47	F58	Mynt		Silver		1	15		1				1332-1360	Halvklotformad Magnus Eriksson		Gallrad
48	F59	Nit		Koppar		1			3							Gallrad
49	F510	Gryta		Brons	Ben	1			83							Gallrad
50	F51	Klädesplomb		Bly		1			7							Gallrad
51	F53	Gryta		Brons		1			10							Gallrad
52	F52	Mynt	2 skilling	Silver		1	18		1			Köpenhamn	1624	Christian IV		Gallrad
53	F54	Klädesplomb		Bly		1	16x13		2			Tournai				Gallrad
54	F54	Kniv		Järn		1	305		575							Gallrad
55	F29	Räkemynt		Koppar		1						Tillsammans med Fnr 29	1554-1601	Hans Laufer		Gallrad

FNR	ID	SAKORD	TYP	MATERIAL	DEL	ANTAL	LÄNGD	DIAMETER	VIKT	ANL.	SCHAFT	PROVINSENS	DATERING	BESKRIVNING	KOMMENTAR	STATUS
56		Kärl	Jydepotta	Keramik	Mynning	1			25				1550-1900	Lösfynd, N Valligatan		
57		Trebensgröta	Yngre rödgods	Keramik	Buk	2			5				1400-1750	Lösfynd, N Valligatan		
58		Kruka?	Rödgods	Keramik	Botten	1			16				1700-1900	Lösfynd, N Valligatan		
59		Krus	Stengods	Keramik	Buk	1			8			Raeren	1600-1800	Lösfynd, N Valligatan		
60		Krus	Stengods	Keramik	Buk	1			11			Köln	1700-1900	Lösfynd, N Valligatan		
61		Kritpipa		Keramik	Skaft	1			1				1650-1850	Lösfynd, N Valligatan		
62		Krus	Stengods	Keramik	Buk, hals	2			16		6	Waldenburg	1350-1550			
63		Krus	Stengods	Keramik	Buk	1			6		6	Stiegburg	1350-1550			
64		Fönsterglas		Glas		1			1	8	6					
65		Kritpipa		Keramik	Skaft	1			5	8	6		1650-1850			
66		Skål	Yngre rödgods	Keramik	Botten	1			8	8	6		1650-1850			
67		Bägare		Glas	Mynning	1			1	5						
68		Trebensgröta	Yngre rödgods	Keramik	Buk	2			8	8	5		1450-1750			
69		Skål	Yngre rödgods	Keramik	Mynning, buk, botten	4			205	4			1650-1850	Lösfynd		
70		Fat	Yngre rödgods	Keramik	Mynning	1			21	4	4	Härming	1650-1850	Lösfynd		
71		Trebensgröta	Yngre rödgods	Keramik	Buk, bot	2			65	4			1400-1750	Lösfynd		
72		Kärl	Jydepotta	Keramik	Buk	1			10	4			1550-1900	Lösfynd		
73		Kärl	Yngre vitgods	Keramik	Buk	1			2	4	4	Tyskland	1550-1700	Lösfynd		
74		Kritpipa		Keramik	Skaft	1			8	4			1650-1850	Lösfynd		
75	F30	Trebensgröta	Yngre rödgods	Keramik	Mynning, skaft, buk	14			150	2			1600-1750	Lösfynd		
76	F30	Fat	Yngre rödgods	Keramik	Buk	1			10	2			1600-1750			
77	F30	Krus	Glaserat lergods	Keramik	Buk	1			7	2		Tyskland	1600-1750			
78	F30	Krus	Stengods	Keramik	Buk	1			4	2		Westenvald	1600-1751			
79	F30	Fat	Fajans	Keramik	Buk	1			2	2		Nederländerna	1550-1700			
80	F30	Kritpipa		Keramik	Skaft	1			5	2			1650-1850			
81		Vakant														
82		Trebensgröta	Yngre rödgods	Keramik	Skaft, hänkel, buk	4			232	2			1600-1750			
83		Fat	Rödgods	Keramik	Mynning	1			13	2			1700-1850			
84		Fat	Yngre vitgods	Keramik	Mynning	1			17	2		Tyskland	1600-1750			
85		Krus	Stengods	Keramik	Buk	3			3	2		Waldenburg	1350-1500			
86		Krus	Stengods	Keramik	Mynning	1			2	2		Stiegburg	1350-1500			
87		Krus	Stengods	Keramik	Buk	1			9	2		Frechen	1500-1750			
88		Fönsterglas		Glas		2			4	4						
89		Butelj		Glas		1			3	4		Grönfärgat				
90		Trebensgröta	Yngre rödgods	Keramik	Buk, ben	2			63	4			1400-1750			
91		Kägel		Bränd lera		1			35	4						
92		Skål	Fajans	Keramik	Mynning, handtag	1			12	4		Sverige	1800-1900			
93		Kritpipa		Keramik	Skaft	1			1	4			1650-1750			
94		Tallrik	Flitgods	Keramik	Mynning, buk, botten	6			62	4			1800-1900			
95		Trebensgröta	Yngre rödgods	Keramik	Mynning, buk, ben	4			78	3			1400-1750			
96		Krus	Stengods	Keramik	Buk	1			12	3		Stiegburg	1350-1550			
97		Kärl	Glaserat lergods?	Keramik	Buk	1			26	3			1550-1700			
98		Kärl	Jydepotta	Keramik	Buk	1			11	8	6		1550-1850	Under anl. 8		
99		Kruka	Yngre rödgods	Keramik	Buk	1			36	9	6		1700-1850			
100		Kanna	Äldre rödgods	Keramik	Buk	1			10	1	6		1175-1350			
101		Krus	Stengods	Keramik	Buk	1			18			Stiegburg	1250-1350	Lösfynd, Slottsgatan		
102		Fat/skål	Yngre rödgods	Keramik	Mynning, buk, botten	6			120				1600-1800	Lösfynd, N Valligatan		
103		Trebensgröta	Yngre rödgods	Keramik	Mynning, buk	3			47				1600-1800	Lösfynd, N Valligatan		
104		Kanna	Äldre rödgods	Keramik	Buk	1			12				1200-1400	Lösfynd, N Valligatan		
105		Tallrik	Flitgods	Keramik	Buk	1			5	1			1750-1900	Lösfynd, N Valligatan		
106		Tallrik	Flitgods	Keramik	Mynning, buk	13			43			Höganäs	1750-1900	Lösfynd, N Valligatan		
107		Kruka	Glaserat lergods	Keramik	Buk	1			8				1800-1850	Lösfynd, N Valligatan		

FNR	ID	SAKORD	TYP	MATERIAL	DEL	ANTAL	LÄNGD	DIAMETER	VIKT	ANLÄGGNING	SCHAKT	PROVINSIENS	DATERING	BESKRIVNING	KOMMENTAR	STATUS
108		Krus	Stengods	Keramik	Buk	2			49				1800-1850	Lösfynd, N Vallgatan		
109		Fat	Yngre rödgods	Keramik	Mymning	2			33				1700-1850	Lösfynd, N Vallgatan		
110		Trebensgryta	Yngre rödgods	Keramik	Buk	1			14				1400-1750	Lösfynd, N Vallgatan		
111		Kritpipa		Keramik	Skaft, huvud, klack	3			14				1650-1850	Lösfynd, N Vallgatan		
112		Kritpipa		Keramik	Skaft	1			5				1650-1850	Lösfynd, N Vallgatan		
113		Fat	Fajans	Keramik	Buk	1			5				1600-1800	Lösfynd, N Vallgatan		
114		Bägere		Glas	Mymning, buk	1			2					Lösfynd, N Vallgatan		
115		Buretj		Glas	Buk	1			2					Lösfynd, N Vallgatan		
116		Krus	Stengods	Keramik	Buk	1			10			Tyskland	1800-1900	Lösfynd, N Vallgatan		
117		Trebensgryta	Yngre rödgods	Keramik	Ben, botten	1			46				1650-1800	Lösfynd, N Vallgatan		
119		Trebensgryta	Yngre rödgods	Keramik	Mymning	2			54				1400-1750	Lösfynd, N Vallgatan		
120		Stekpanna	Yngre rödgods	Keramik	Skaft, mymning	1			55				1600-1750	Lösfynd, N Vallgatan		
121		Skål	Yngre rödgods	Keramik	Hänkel, botten	2			93				1600-1750	Lösfynd, N Vallgatan		
122		Skål	Yngre rödgods	Keramik	Mymning, buk, botten	4			190				1600-1750	Lösfynd, N Vallgatan		
123		Trebensgryta	Yngre rödgods	Keramik	Mymning, buk	2			47				1400-1750	Lösfynd, N Vallgatan		
124		Fat	Yngre rödgods	Keramik	Buk	1			10				1600-1800	Lösfynd, N Vallgatan		
125		Krus	Protostengods	Keramik	Hänkel, buk	1			23			Tyskland	1400-1700	Lösfynd, N Vallgatan		
126		Ugrnskakel		Keramik	Motiv	2			605				1600-1750	Lösfynd, N Vallgatan		
127		Ugrnskakel		Keramik		1			19					Lösfynd, Slottsgatan		
128		Skål	Yngre rödgods	Keramik	Buk, botten	1			99				1650-1800	Lösfynd, Slottsgatan		
129		Trebensgryta	Yngre rödgods	Keramik	Mymning, hänkel, buk	7			42				1600-1750	Lösfynd, Slottsgatan		
130		Trebensgryta	Yngre vitgods	Keramik	Hänkel	1			15			Tyskland	1550-1650	Lösfynd, Slottsgatan		
131		Krus	Stengods	Keramik	Buk	1			6			Siegburg	1400-1650	Lösfynd, Slottsgatan		
132		Ugrnskakel		Keramik	Växtmaterial	3			184					Lösfynd, Slottsgatan		
133		Buretj		Glas	Buk	1			4					Lösfynd, Slottsgatan		
134		Puts/fog		Kalkbruk		1			32					Lösfynd, Slottsgatan		
135		Lerklining		Bränd lera		1			4					Lösfynd, Slottsgatan		
136		Oident.	Stengods	Keramik		1			24				1800-1900	Lösfynd, Slottsgatan		
137		Fat	Flingods	Keramik	Mymning, buk	2			7				1800-1900	Lösfynd, Slottsgatan		
138		Trebensgryta	Yngre rödgods	Keramik	Buk, ben	5			44				1400-1750	Lösfynd, Slottsgatan		
139		Kruka	Rödgods	Keramik	Mymning, buk	2			24				1700-1850	Lösfynd, Slottsgatan		
140		Skål	Yngre rödgods	Keramik	Mymning, buk	6			50				1700-1850	Lösfynd, Slottsgatan		
141		Kärl	Stengods	Keramik	Buk	1			1				1700-1850	Lösfynd, Slottsgatan		
142		Trebensgryta	Yngre rödgods	Keramik	Mymning	1			24				1400-1750	Lösfynd, Slottsgatan		
143		Kärl	Glaserat rödgods	Keramik	Mymning, hänkel	1			5				1550-1750	Lösfynd, Slottsgatan		
144		Lerklining		Bränd lera		1			16					Lösfynd, Slottsgatan		
145		Fat	Yngre rödgods	Keramik	Mymning	1			3			Tyskland	1600-1750	Lösfynd, Slottsgatan		
146		Kärl	Yngre svartgods	Keramik	Buk	1			8			Tyskland	1175-1350	Lösfynd, Slottsgatan		
147	FS1	Krus	Stengods	Keramik	Buk	1			2			Waldenburg	1400-1600	Lösfynd, Slottsgatan		
148		Trebensgryta	Yngre rödgods	Keramik	Skaft, buk	2			12				1600-1750	Lösfynd, Slottsgatan		
149		Skål	Yngre rödgods	Keramik	Buk	1			4				1700-1850	Lösfynd, Slottsgatan		
150		Buretj		Glas		2			14					Lösfynd, Slottsgatan		
151		Skål	Yngre rödgods	Keramik	Mymning, buk, botten	2			197				1700-1850	Lösfynd, Slottsgatan		
152		Skål	Fajans	Keramik	Buk, botten	1			6				1600-1800	Lösfynd, Slottsgatan		
153		Kritpipa		Keramik	Skaft	3			12				1650-1850	Lösfynd, Slottsgatan		
154		Bottenskålla		Bly		1			1135					Lösfynd, Slottsgatan		
155		Skelett		Ben		187			5472					Lösfynd, Slottsgatan		
156		Djurben		Ben		158			1424					Lösfynd, Slottsgatan		

Slottsgatan 2024 – Osteologisk rapport, 2025

Lena Nilsson

Inledning

Benmaterialet påträffades vid en schaktningsövervakning i korsningen Norra Vallgatan och Slottsgatan i Malmö. I ett av schakten framkom kranier och människoben som låg omrörda i ett lager längs en avgränsad sträcka. Det fanns inga spår av nedgrävningar eller någon form av kontext i schaktet. Det påträffades också en mindre mängd djurben i schakten. De fynd som framkom för övrigt bestod av bebyggelse lämningar från 1500–1600-tal, men inget som tyder på att det funnits gravar i området.

Material och metod

Benmaterialet består av både människoben och djurben som var mestadels välbevarade, men fragmenterade. Antalet människoben uppgår till totalt 187 fragment och av dessa har 162 identifierats till benslag, ålder och kön. Kvantifieringsmetoden som använts för både djur- och människoben är antalet fragment. Hela benmaterialet har registrerats i en Excel-fil.

Människoben

Människobenen sorterades i grupper om de benslag som fanns representerade och ben med passning klistrades ihop. Det fanns ben från barn, tonåringar och vuxna i materialet, men de få könsbedömningar som var möjliga att göra pekade enbart på män.

Åldersbedömning

Åldersbedömningen har baserats på tandframbrott och tandslitage på kindtänder i underkäken enligt Brothwell (1981) och sammanväxningen av de långa rörbenens ledändar (Gray 1973).

Könsbedömning

Könsbedömningen har i huvudsak utgått från könskriterier på kraniet och underkäken (Acsádi & Nemeskeri 1970; Ferembach m.fl. 1979; Sjøvold 1988). De sekundära könskriterierna på kraniet som har använts är utseendet på området över näsroten (*glabella*) och ögonbrynsbågarna (*margo superciliaris*) samt storleken på vårtutskottet (*processus mastoideus*). På underkäken har formen på hakan (*mentum*) och vinkeln på den bakre delen av käken (*angulus mandibulae*) använts (Krogman 1946; Acsádi & Nemeskeri 1970). Bäckbenet är det benslag som har de mest tillförlitliga könskaraktärerna och både pubisvinkeln och formen på inskringen mellan tarmben och sittben (*incisura ischiadica major*) har använts i förekommande fall.

Resultat – människa

Det fanns sex kalvarier, dvs kranier utan ansiktsbenen, mer eller mindre intakta (kranium 1–6). Fyra av dessa har bedömts vara vuxna och två har bedömts vara barn/tonåring. Tre av de vuxna kalvarierna har bedömts tillhöra män (kranium 1, 2 och 4). Två av underkäkarna har också bedömts vara män, men de kan tillhöra något av kalvarierna. Två av bäckenbenen har

bedömts vara manliga. Anatomiskt sett finns alla kroppsregioner representerade i materialet (tabell 1). Majoriteten av benen kommer från vuxna individer, men det finns även ben från barn och unga individer. Åldersbedömningen baseras både på käkar med tänder och långa rörben. En överkäke har mycket slitna tänder som antyder en ålder på > 45 år, en överkäke har bedömts tillhöra en individ 17–25 år och en till 25–35 år samt en ca 15 år.

Åldersbedömningen baserad på underkäkarna överensstämmer till viss del med överkäkarnas då tre av dem kommer från individer 25–35 år och en som är yngre, dvs 17–25 år. När det gäller de långa rörbenen finns det förutom vuxna även ett fåtal barn 5 år och 5–10 år samt en eventuell tonåring 10–15 år.

Tabell 1. Identifierade människoben.

Element	Identifierade ben	Vänster	Höger	Anmärkn
Kranium (<i>cranium</i>)	35			
Kalvarium	6			
Överkäke (<i>maxilla</i>)	4	1	2	1 intakt
Underkäke (<i>mandibula</i>)	5	-	4	1 intakt
Skulderblad (<i>scapula</i>)	4	2	-	1 indet
Nyckelben (<i>clavicula</i>)	2	-	2	
Bröstben (<i>Sternum</i>)	3			
Revben (<i>costae</i>)	20			
Halskotor (<i>vert cervicales</i>)	4			
Bröstkotor (<i>vert thoracales</i>)	2			
Ländkotor (<i>vert lumbales</i>)	4			
Kotor (<i>vertebrae</i>)	3			
Korsben (<i>sacrum</i>)	2			
Överarmsben (<i>humerus</i>)	6	2	2	2 indet
Strålben (<i>radius</i>)	4	4	-	
Armbågsben (<i>ulna</i>)	7	2	1	4 indet
Handrotsben (<i>carpus</i>)	-			
Mellanhandsben (<i>metacarpus</i>)	5	2	-	3 indet
Fingerben (<i>phalanx digit</i>)	1	-	-	1 PhI
Bäckenben (<i>coxae</i>)	3	1	2	
Lårben (<i>femur</i>)	13	5	8	
Skenben (<i>tibia</i>)	18	7	4	7 indet
Vadben (<i>fibula</i>)	5	2	1	2 indet
Fotrotsben (<i>tarsus</i>)	-			
Mellanfotsben (<i>metatarsus</i>)	5	1	2	2 indet
Tåben (<i>phalanx</i>)	1	-	-	
Totalt:	162			

Min bedömning är att åldersfördelningen för de långa rörbenen i stort följer den för kalvarierna och att en del av benen skulle kunna tillhöra samma individer. Detta antyder att det kan vara rester efter förstörda gravar om det har funnits en gravplats i närheten, men det behöver inte vara så.

Djurben

Mängden djurben uppgår till 232 fragment, varav 74 har identifierats till art och benslag. De arter som identifierades var nötkreatur, får, får/get och svin samt höns, gås och eventuellt

torsk. Åldersbedömningen baserades på epifysernas sammanväxning på de långa rörbenen (Silver 1969) och har endast delats upp i unga och vuxna på grund av de få ben som var tillgängliga för bedömningen. Kriterierna för att särskilja får och get utgår från Halstead & Collins (2002) och Prummel & Frisch (1986).

Resultat - djur

Mängden ben är liten och det fanns inte heller i det här fallet någon form av kontext knutna till benen. Här följer dock en beskrivning av benen från respektive art.

Nötkreatur (*Bos taurus*)

Nötkreatur är bäst representerad med 28 fragment som kommer från de flesta kroppsregionerna förutom kraniet, metapoder och andra fotben. De få ben med kriterier för åldersbedömning ger endast vuxna djur. Ett armbågsben har spår av hundgnag i den proximala delen. Spår av skärmärken saknas på samtliga ben, men det kan röra sig om slakt- och måltidsrester ändå, eftersom en skicklig slaktare kan stycka djur utan att det syns på benen.

Svin (*Sus domesticus*)

Av svin har 20 ben identifierats och även i det här fallet är de flesta kroppsregioner representerade. Fem ben har åldersbedömts till unga djur och för övrigt saknas kriterier för åldersbedömning. Ett hälben uppvisar spår av hundgnag, men det finns inga spår av slakt.

Får/get (*Ovis aries/Capra hircus*)

Får/get representeras av tio fragment som till största delen kommer från köttrika delar såsom fram- och bakben. Två ben kommer från unga djur. Ett skenben har ett huggmärke, men det är svårt att avgöra om det är recent eller äldre.

Får (*Ovis aries*)

Av får har endast två mellanhandsben och ett mellanfotsben identifierats. Mellanfotsbenen kommer från unga djur.

Gås (*Anser domesticus*)

Fyra ben har identifierats till gås och dessa består av ben från bröst och vingar.

Höns (*Gallus gallus*)

Endast två lårben finns representerade i materialet.

Fisk (*Pisces sp*)

Två ben av fisk har påträffats i materialet, varav det ena kan vara en överkäke från torsk. Det andra benet är ej identifierat.

Sammanfattning

Benmaterialet består av både människo- och djurben. Människobenen kan härröra från förstörda gravar, men det är svårt att avgöra eftersom de inte kan knytas till en specifik kontext. Det finns både barn och vuxna representerade i materialet. Ben med könskriterier visar bara på män, men det utesluter inte att även kvinnor kan vara representerade i materialet.

Djurbenen utgörs av de arter som man kan tänka sig stod på menyn under 1500- och 1600-talen, dvs nötkreatur, svin, får och gås, höns samt fisk.

Litteratur

- Acsádi, G.Y. & Nemeskeri, I. 1970. *History of Human life span and Mortality*. Akadémia Kiado. Budapest.
- Brothwell, D.R. 1981. *Digging up bones. The excavation, Treatment and Study of Human Skeletal Remains*. British Museum (Natural History), London.
- Ferembach, D., Schwidetzky, I. & Stloukal, M. 1979. Empfehlungen für die Alters- und Geschlechtsdiagnose am Skelett. *Homo* 30 (2).
- Grays Anatomy*. 1973. 35th ed. Longman.
- Halstead, P., & Collins, P. 2002. Sorting the Sheep from the Goats: Morphological Distinctions between the mandibles and Mandibular teeth of adult *Ovis* and *Capra*. *Journal of Archaeological Science* 2002:29, 545-553.
- Krogman, W.H. 1962. *The human skeleton in forensic medicine*. C.C. Thomas. Springfield.
- Prummel, W., & Frisch, H-J. 1986. A guide for the Distinction of Species, Sex and Body side in Bones of Sheep and Goat. *Journal of Archaeological Science*, 1986, 13; 567-577.
- Silver, I.A. 1969. The ageing of domestic animals. I: *Science in Archaeology*. (Eds.). D. Brothwell & E. Higgs. 2nd ed. London.

Bilaga 3

Keramiken från Slottsgatan/Norra Vallgatan i Malmö

Torbjörn Brorsson, Keramiska Studier 2025

Inledning

Vid arkeologiska undersökningar i Slottsgatan/Norra Vallgatan i Malmö under 2024 påträffades 153 keramikskärvor med en total vikt av 2,6 kg (Tabell 1). Materialet är därmed förhållandevis stort, och keramikmaterialet från Slottsgatan/Norra Vallgatan är både antikvariskt och vetenskapligt intressant. Keramiken kan dateras från högmedeltid till och med 1800-tal, och materialet domineras av inhemsk keramik.

Keramiken har registrerats i MS Excel, och följande variabler har noterats; antal skärvor, vikt, godstyp, kärldel, kärltyp samt en preliminär datering och proveniens har givits för varje skärva.

Godstyp	Vikt (g)	Antal	% av vikt	% av antal
Äldre rödgods	22	2	0,8	1,3
Yngre svartgods	8	1	0,3	0,7
Protostengods	23	1	0,9	0,7
Yngre glaserat rödgods	2092	91	79,8	59,5
Stengods	181	20	6,9	13,1
Glaserat lergods	46	4	1,8	2,6
Rödgods	29	2	1,1	1,3
Yngre vitgods	34	3	1,3	2,0
Fajans	25	4	1,0	2,6
Jydepotta	46	3	1,8	2,0
Flintgods	117	22	4,5	14,4
Summa	2623	153		

Tabell 1. Keramiken från Slottsgatan/Norra Vallgatan i Malmö bestod av en mängd olika godstyper från högmedeltid fram till slutet av 1800-talet.

Godstyper

Utifrån godskvaliteten samt förekomst och placering av glasyr har keramiken indelats i 11 grupper. Klassifikationerna är baserade på vedertagna definitioner inom svensk arkeologi.

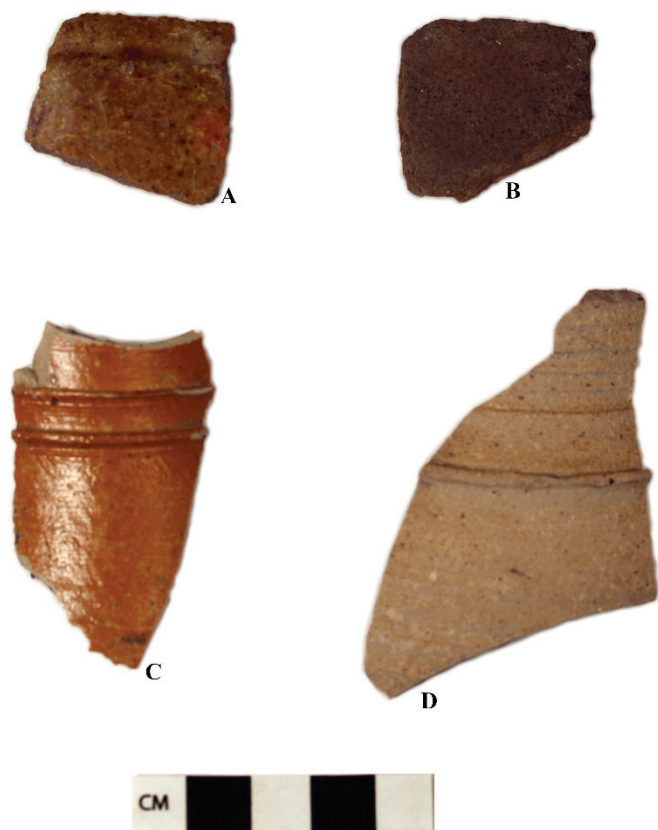
Äldre glaserat rödgods

Den tidigaste keramiktypen som påträffades vid undersökningarna i Slottsgatan/Norra Vallgatan utgjordes av två skärvor äldre glaserat rödgods (Figur 1A). Denna typ av keramik dateras generellt från senare delen av 1100-talet till och med slutet av 1300-talet, men fynd i Lübeck har visat att det äldre glaserade rödgodset förekommer redan från perioden 1150–1175 (Drenkhahn 2017:233). Skärvorna från undersökningen påträffades som lösfynd respektive i en möjlig ugnsbotten, och de har troligtvis tillhört två kannor av sydkandinavisk proveniens.

Yngre svartgods

Vid undersökningen vid Slottsgatan/Norra Vallgatan i Malmö påträffades en skärva yngre svartgods (figur 1B). Skärvorna framkom i ett kulturlager i Slottsgatan.

I Lübeck förekommer denna typ av keramik från 1150–1175 (Drenkhahn 2017:Tab. I). Yngre svartgods tillverkades i både norra Tyskland och i Danmark, och i exempelvis Farum Lillevang på norra Själland har det påträffats keramikugnar där man bränt både äldre glaserat rödgods och yngre svartgods (Liebgott 2001). Utifrån det fina godset och det tunnväggiga kärlet har trefotsgrötan bedömts vara från norra Tyskland.



Figur 1. Högmedeltida keramik från undersökningen.

A) äldre rödgods (MM 63667:104),
 B) yngre svartgods (MM 63667:146),
 C) stengods från Waldenburg (MM 63667:63).
 D) stengods från Siegburg (MM 63667:101).

Protostengods

En skärva har klassificerats som protostengods och denna skärva påträffades som ett lösfynd. Skärvan har tillhört ett krus från Tyskland, och mest troligt från Rhenområdet. Dateringen är sannolikt 1250–1350.

Yngre glaserat rödgods

Yngre glaserat rödgods var den dominerande godstypen efter medeltidens slut och keramiken karakteriseras av ett rött lergods med en blyglasyr på insidan av kärnväggen. De vanligaste keramiktyperna var trebensgrytor, krukor samt fat och skålar. Generellt dateras godstypen från 1400 till omkring 1900.

Det yngre glaserade rödgodset från Slottsgatan/Norra Vallgatan var förhållandevis enhetligt och det kan fördelas på trebensgrytor, krukor, fat och skålar samt en stekpanna. Det påträffades därmed inga lampor eller supkoppar. Det totala antalet skärvor från undersökningen var 91 stycken, vilket innebär att majoriteten av keramiken från undersökningen var av godstypen yngre glaserat rödgods (tabell 1).

Trefotsgrytor dateras generellt från 1400 till mitten på 1700-talet och det är egentligen endast rörskaften som är daterande. Utifrån formen på tre av rörskaften förefaller trebensgrytorna från undersökningen vara huvudsakligen från 1600-talet fram till 1750 (figur 2A-B). Det förefaller även vara troligt att flertalet grytor är av lokal proveniens, eller från andra områden i Skåne.

Fat och skålar i glaserat rödgods förekommer från slutet av 1500-talet och vid undersökningen påträffades ett relativt stort antal skärvor från dessa kärlyper (figur 2C-E). Flera av dessa har bedömts ha haft en lokal proveniens, men något enstaka kan vara tillverkat i Tyskland. Det

fanns flera som helt saknade dekor, men merparten hade någon form av motiv. Två vanliga motiv var hornbemålning och hämring.

Det har även påträffats ett mindre antal skärvor från krukor, och denna kärlyp förekommer från 1700-talet. Slutligen framkom det en skärva från en stekpanna, och denna påträffades som lösfynd.

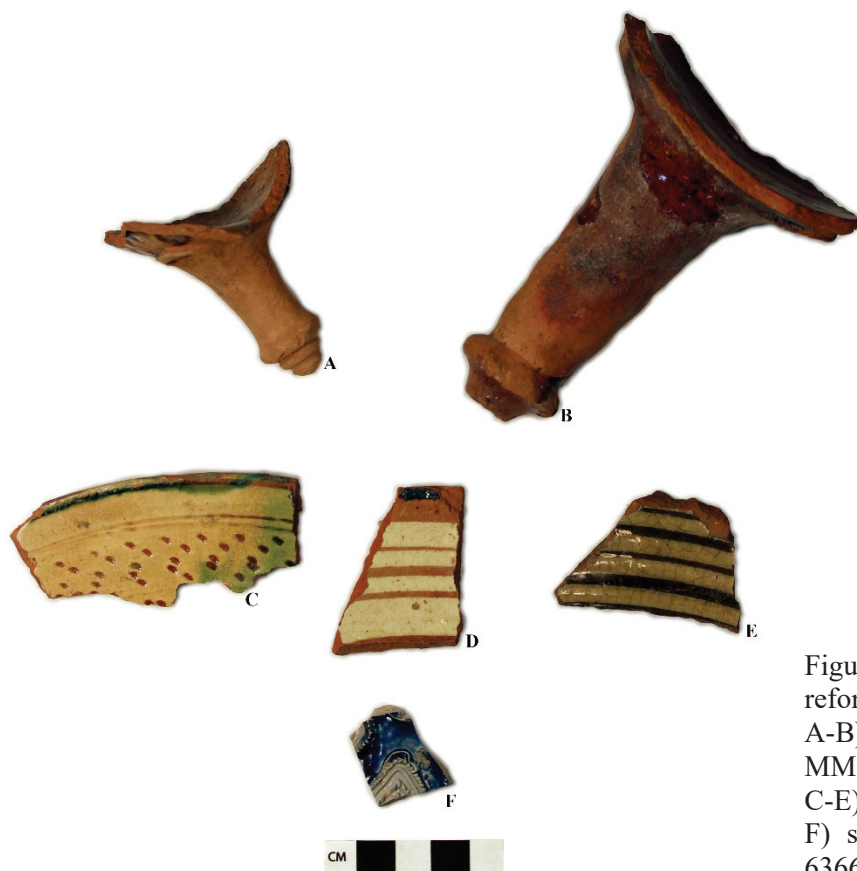
Yngre glaserat rödgods användes för olika funktioner i hemmen, och det kunde ha varit som kokkärl i form av trebensgryta, förvaringskärl i form av kruka och serveringskärl i form av fat och skålar. Fördelningen inom Slottsgatan/Vallgatan i Malmö visar att det fanns något fler kokkärl/förvaringskärl än serveringskärl i materialet.

Stengods

Det totala antalet stengodsskärvor uppgick till 20, och flera olika produktioner finns representerade. Förutom ett fåtal skärvor som förefaller ha tillhört saltglaserat stengods från nordvästra Skåne har flera olika tyska produktioner samt en från Belgien identifierats.

Från högmedeltiden finns flera skärvor som sannolikt har tillhört en så kallad facejug från Waldenburg i Sachsen (figur 1C). Från samma tid har även ett antal skärvor tillhörandes krus som var tillverkade i Siegburg i närheten av Bonn i västra Tyskland (figur 1D).

Från 1600- och 1700-talen finns skärvor från Westerwald och Frechen i Rhenområdet och från Raeren i östra Belgien. Westerwaldstengods var vanligt under 1600- och 1700-talen och under 1600-talet var kruset enbart glaserade i vitt och blått, vilket tyder på att stengodset från Slottsgatan/Norra Vallgatan kan dateras till 1600-talet (figur 2F). Skärvan från Frechen påträffades i schakt 2 och den kan ha tillhört ett Bartmannkrus från 1700-talet.



Figur 2. Exempel på efter-reformatorisk keramik.

A-B) trebensgrytor (MM 63667:75, MM 63667:82),

C-E) fat (MM 63667:102),

F) stengods från Westerwald (MM 63667:78).

Glaserat lergods

Det påträffades fyra skärvor som har klassificerats som glaserat lergods. Två av skärvorna har sannolikt tillhört två kärl från västra Tyskland och de kan dateras till huvudsakligen 1600-talet. En skärva från en gulglaserad kruka har sannolikt tillverkats i Höganäs på 1800-talet.

Rödgods

Två skärvor utgörs av oglaserat rödgods. Båda har sannolikt tillhört någon form av kruka av inhemsk proveniens. De kan dateras till 1700-talet och senare.

Yngre glaserat vitgods

Det framkom tre skärvor som klassificerats som yngre vitgods. Skärvorna har tillhört ett fat, en trebensgryta samt ett obestämt kärl. Samtliga tre sannolikt haft en tysk proveniens, och kärlen bör ha tillverkats i nordvästra Niedersachsen. De kan dateras inom intervallet 1550 till 1700.

Fajans

Antalet fajansskärvor uppgick till fyra stycken och de har fördelats på två skålar och två fat. Det fanns bland annat en skärva från ett fat som påträffades under grundstenar och detta fat var sannolikt tillverkat i Nederländerna på 1500-talet. Det fanns även svensktillverkad fajans från undersökningen, men den är från 1800-talet.

Jydepotter

På Fyn och i Jylland tillverkades jydepotter under perioden 1550 till 1920. Keramikerna var enkel till sin utformning och den var tillverkad för hand och kärlen var oglaserade. Jydepotter påträffas i relativt stor mängd i södra Skandinavien och vid undersökningen i Slottsgatan/Norra Vallgatan framkom tre skärvor och de har tillhört tre odefinierade kärl. Möjligtvis har en av skärvorna tillhört en gryta.

Flintgods

Flintgods är en godstyp som började att framställas i England vid mitten av 1700-talet. Det påträffades 22 skärvor och 20 av dessa har tillhört tallrikar medan två tillhör fat. Proveniensen är sannolikt både England och Sverige, och dateringen är främst 1800-tal.

Kakel

Det har påträffats sju bitar från ugnskakel. Samtliga kakelplattor har sannolikt varit rektangulära och de har antingen varit oglaserade eller grönglaserade. Dateringen av kakelplattorna från undersökningen är sannolikt 1600-tal. Det fanns motiv som bladverk och en av de oglaserade



Figur 3. Del av en oglaserad kakelplatta, med ett bibliskt motiv bestående av en man med en sabel. Motivet är hämtat från Den förlorade sonen, vars berättelse återfinns i Lukasevangeliet (MM 63667:132).

kakelplattorna har ett motiv föreställandes en man med en sabel (figur 3). En liknande kakelplatta har bland annat påträffats i Jönköping (Tagesson & Jeppsson 2015:115), och motivet är bibliskt och upptill avporträtteras Gud fader allsmäktige som sitter med högra handen utsträckt till välsignelse. Detta motiv ingår i en serie som beskriver Den förlorade sonen, vars berättelse återfinns i Lukasevangeliet i Nya Testamentet.

Kritpipa

Det påträffades totalt 12 skärvor tillhörandes kritpipor. Dessa utgörs främst av skaft, men det finns även delar från huvudet och klacken. Den enda dekoren som identifierats är rullstämplar och dateringen är sannolikt 1650–1750.

Lerklining

Det har även påträffats två bitar som klassificerats som lerklining och bland annat fanns det inslag av växtmaterial i den brända leran.

Sammanfattning

Den tidigaste keramiken från Slottsgatan/Norra Vallgatan i Malmö har sannolikt deponerats under 1200-talet, med materialet är begränsat. Det som är något avvikande är att det finns flera skärvor av stengods från Waldenburg i Sachsen. I övrigt är keramiken av samma typ som normalt förekommer i Malmö under högmedeltid.

Den dominerande fasen är 1600-talet och 1700-talets första hälft. Det kan finnas enstaka skärvor från 1500-talet, men majoriteten är yngre. Keramiken speglar en normal stad under denna tid, och det finns inget som påvisar någon högre social status, utan keramiken representerar sannolikt den vanliga borgarklassen i Malmö under 1600- och 1700-talen.

Det finns även ett mindre antal skärvor från 1800-talet, och mycket av detta är inhemskt.

Litteratur

Drenkhahn, U. 2017. Die Keramik der archäologischen Untersuchungen im „Lübecker Handwerkerviertel“. *Studien zum Bronzeguss und zur Keramik im mittelalterlichen Lübeck*. Lübecker Schriften zu Archäologie und Kulturgeschichte 31. Verlag Marie Leidorf GmbH. Rahden/Westf., sid. 301–354

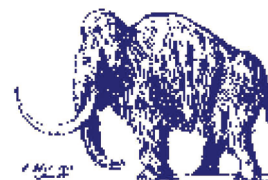
Leibgott, N.-K. 2001. Keramiken fra Farum Lillevang. I: Kock, J. (red.). *Hikuin 28. Middelalderlige Pottermagerovne i Danmark*. Højbjerg, sid. 127–138

Tagesson, G. & Jeppsson, A. 2015. Kakel och kakelugnar från fyra tidigmoderna städer. Rapport från ett forskningsprojekt 2010–2014.



LUNDS
UNIVERSITET

Geologiska Institutionen
Laboratoriet för ^{14}C -datering
Sölvegatan 12, Geocentrum II
223 62 LUND
Tel. 046/2227856 Fax 046/2224830



Department of Geology
Radiocarbon Dating Laboratory
Sölvegatan 12, Geocentrum II
S-223 62 LUND
Sweden

Per Sarnäs
Skånearkeologi AB
Midgårdsgatan 3, 216 19 Malmö

Dateringsattest

Provets benämning	Lab no	^{14}C -ålder BP	Provmgd (mg C)	Förbehandling
Slottsgatan/Norra Vallgatan Prov 1	LuS 21009	310 ± 30	2,6	kollagenextraktion
Slottsgatan/Norra Vallgatan Prov 2	LuS 21010	430 ± 30	2,0	kollagenextraktion

Beräkningen av ^{14}C -åldern är baserad på halveringstiden 5568 år. Resultaten är givna i antal år före 1950 (^{14}C -ålder BP). I osäkerhetsangivelsen ($\pm 1\text{ SD}$) innefattas statistiskt åtkomliga bidrag från mätningen av prov, standard och bakgrund. Enligt internationell överenskommelse baseras åldersbestämningen på 95% av aktiviteten hos NBS oxalsyre-standard. Alla ^{14}C -åldrar är ^{13}C -korrigerade för avvikelser från överenskommet standardvärde på $^{13}\text{C}/^{12}\text{C}$ -förhållandet. ^{14}C -åldern måste översättas till kalibrerade ^{14}C -år genom att använda en lämplig kalibreringskurva: IntCal20 (terrestra prover från norra halvklotet), SHCal20 (terrestra prover från södra halvklotet) eller Marine20 (marina prover).

Lund 2025-11-03

Raimund Muscheler

Mats Rundgren

