

Arkeologisk undersökning i form av schaktningsövervakning 2025

Stora Uppåkra 8:11, fornlämning L1989:7466 och L1989:7467

HUSBYGGE

Staffanstorps kommun
Skåne län



SKÅNE
ARKEOLOGI

Skånearkeologi
Rapport 2025:23

Per Sarnäs

Arkeologisk undersökning i form av schaktningsövervakning 2025

Stora Uppåkra 8:11, fornlämning L1989:7466 och L1989:7467

HUSBYGGE

Staffanstorps kommun
Skåne län

Skånearkeologi AB

Per Sarnäs

Midgårdsgatan 3

216 19 Malmö

Tel: 0708-82 78 16

E-post: info@skanearkeologi.se

Webb: www.skanearkeologi.se

Arkeologisk undersökning i form av schaktningsövervakning 2025

Stora Uppåkra 8:11, fornlämning L1989:7466 och L1989:7467

Husbygge

Staffanstorps kommun

Skåne län

Skånearkeologi

Rapport 2025:23

Författare: Per Sarnäs

Grafisk form: Anders Gutehall

Omslagsbild: Ränder efter jordvärmeslingor

Kartor: © Lantmäteriet/Metria ordernr 5217827

© Skånearkeologi 2025

Innehåll

Sammanfattning	5
Inledning	6
Syfte och metod	6
Topografi och fornlämningsmiljö	6
Undersökningsresultat	7
Anl.1	8
Tolkning och källkritik	8
Referenser	9
Tekniska och administrativa uppgifter	9

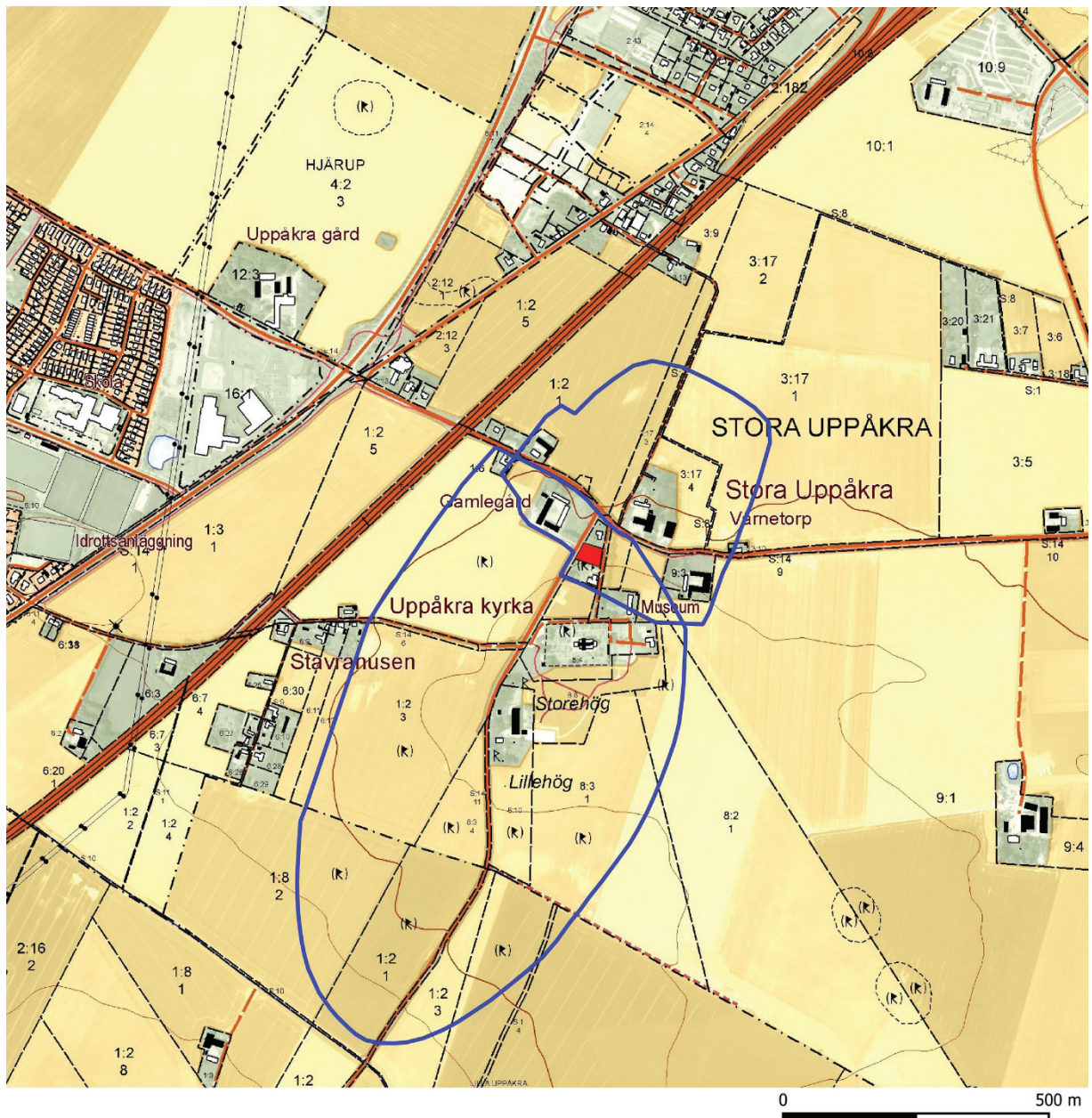
Bilagor

Bilaga 1 Fyndlista



Figur 1. Karta över Skåne med Staffanstorps kommun markerat med blått.

Figur 2. Del av fastighetskartan över Stora Uppåkra, med fornlämningarna L1989:7466 och L1989:7467 markerade med blå linje och platsen för undersökningsområdet är markerad med rött.
© Lantmäteriet



Sammanfattning

Med anledning av att sökanden planerade uppföra ett enfamiljshus inom fastigheten Stora Uppåkra 8:11 som ligger inom Stora Uppåkra historiska bytomt (L1989:7466) och det omfattande grav- och boplotsområdet vid Uppåkra (L1989:7467), beslutade länsstyrelsen Skåne om en arkeologisk undersökning i form av en schaktningsövervakning.

Fastigheten har tidigare tillsammans med fastigheten Stora Uppåkra 8:12 utgjort en gräsbevuxen fotbollsplan. Vid anläggandet av fotbollsplanen har man schaktat ur inom fastigheten 8:11 och påfört massorna på fastigheten 8:12. Vid urschaktningen har man gått ned i den underliggande moränleran. Fotbollsplanens matjordsskikt utgörs sannolikt av ditförd jord då endast sentida fynd påträffades i detta lager, vilket även var fallet vid undersökningen av den intilliggande fastigheten Stora Uppåkra 8:12. I stora delar av den avschaktade ytan förekom nedgrävningar för jordvärmeslingor.

Parallellt med schaktningen genomfördes en skiktvis metalldetektoravsökning varvid ett framkom en djurfibula och ett knivändesbeslag. Båda fynden framkom i nordöstra delen av fastigheten vid schaktning för infarten.

I ett låglänt område i sydvästra delen av schaktet framkom ett gropsystem med keramik från romersk järnålder.



Figur 3. Djurfibula påträffad vid metalldetektering (LUHM 33 907:2; F2). Foto: LUHM. Skala 3:1.

Inledning

Med anledning av att sökanden planerade uppföra ett enfamiljshus inom fastigheten Stora Uppåkra 8:11 som ligger inom Stora Uppåkra historiska bytomt (L1989:7466) och det omfattande grav- och boplatsoområdet vid Uppåkra (L1989:7467), beslutade länsstyrelsen Skåne om en arkeologisk undersökning i form av en schaktningsövervakning. Konservering av metallföremålen har utförts av Lunds universitets historiska museum. Djurbenen är analyserade av osteolog Annica Cardell.

Syfte och metod

Syftet med undersökningen var att med ett vetenskapligt arbetssätt dokumentera fornlämningen.

Vid undersökningen följdes schaktningen för hus och garage. Schakt och anläggningar mättes in med en RTK-GNSS. Parallellt med avbaningen genomfördes ställvis en skiktvis avsökning med metalldetektor. En anläggning undersöktes med spade och skårslev och sektionen dokumenterades genom manuell ritning i skala 1:20.

Topografi och fornlämningsmiljö

Stora Uppåkra ligger i en fulläkersbygd ca 2 km söder om Lund. Stora Uppåkra omnämns första gången i Knut den Heliges gåvobrev till Lunds domkyrka 1085. Uppåkra betyder de högt belägna åkrarna. Stora anger storleksförhållandet till Lilla Uppåkra (Skånsk ortnamnsdatabas; Hallberg 1991).

Fornlämningsmiljön domineras av Uppåkra (se nedan L1989:7467) som är Skandinaviens största, fyndrikaste och mest långvariga järnåldersbosättning som har varit befolkad under mer än tusen år, från 100-talet f.Kr. till 1000-talet e.Kr. Platsen fungerade som ett kommersiellt, politiskt och religiöst centrum. Fornlämningen sträcker sig över en yta av minst 40 hektar.

Gårdarna i Stora Uppåkra medeltida och historiska by bestod enligt det äldsta kartmaterialet (geometrisk karta 1776) av tretton gårdar och fjorton mindre enheter som gatehus, ryttarehus, undantaghus och fattigstuga. Gårdarna var organiserade i två parallella rader på ömse sidor av byvägen. Kyrkan låg ett stycke söder om bytomten. Väster om bytomten fanns landsvägen mellan Malmö och Lund. (Riddersporre 1996).

Nedan följer Fornsökens beskrivning av de två fornlämningarna. Prosan är något modifierad (figur 2).

L1989:7466 – Bytomt med en utbredning av ca 450 x 450 m. Stora Uppåkras bytomt enligt 1776 års karta. Vid förundersökning inom bytomten år 1989 påträffades endast sentida material i form av bebyggelserester. 1999 upptogs 16 schakt inom bytomten. Dessa låg utmed byvägen. Området var kraftigt stört av moderna aktiviteter.

L1989:7467 – Grav- och boplatsoområde med en utbredning av ca 1100 x 600 m som är delvis undersökt. Avgränsningen är gjord efter förhöjda fosfatvärden, topografiska förhållanden och den kända utbredningen av kulturlager. Vid utgrävningar av Bror-Magnus Vifot år 1934 framkom söder om kyrkogården ett kulturlager med ett djup av 1,6–3 m samt härdar, skörbrända stenar och en hyddbotten. Vifot omtalar även att man iakttagit ett kulturlager, 1,7 m djupt, i samband med en nyupptagen grav 20 m norr om kyrkan. Under åren 1968–1975 utfördes olika arkeologiska undersökningar inom området med lämningar som indikerar boplatser. Fr.o.m. år 1996 har Lunds universitet utfört ett stort antal arkeologiska undersökningar inom området. Dessa har givit ett rikt resultat med ett fyndmaterial som i sin mängd och sammansättning ger boplatserna en särställning gentemot andra boplatser i denna del av landet.

Inom området har det även påträffats flatmarksgravar från förhistorisk tid. Under åren 1918–1953 har man inom området påträffat gravar eller spår efter gravar, såsom urnor och kärl med artefakter. Troligen kan man förvänta sig fler gravar inom området.

Undersökningsresultat

Schaktningen började i södra delen för garaget och fortsatte sedan med schakt för hus och sist för infarten. Vid den skiktvisa metalldetektoravsökningen framkom endast moderna fynd i fotbollsplanens matjordsskikt och under detta skikt låg tätt liggande jordvärmeslingor (figur omslag och 9). Fotbollsplanens matjordsskikt utgörs sannolikt av ditförd jord vilket föreliggande undersökning liksom undersökningen på den intilliggande fastigheten Stora Uppåkra 8:12 har visat (Sarnäs under utgivn.). Metalldetektoravsökningen av detta matjordslager genomfördes därför extensivt. Underlaget som framkom under fotbollsplanens matjordslager har blivit avschaktat i samband med anläggandet av fotbollsplanen. Schaktmassorna har flyttats till den intilliggande fastigheten Stora Uppåkra 8:12. Vid den arkeologiska undersökningen inom denna fastighet kunde det konstateras att under fotbollsplanens matjord låg ett påfört lager med moränlera. Allt i syfte att skapa en nivellerad yta (figur 9).

I västra delen av undersökningsområdet framkom ett gropsystem som har legat i ett lägre parti och därför inte schaktats bort vid fotbollsplanens anläggande. Ovanför gropsystemet framkom enstaka tegelstenar och två eftermedeltida knappar av brons. Parallellt med framschaktningen av gropsystemet genomfördes en skiktvis metalldetektoravsökning varvid inga fynd framkom, förutom de två knapparna. I övrigt påträffades enstaka djurben och två keramikskärvor i gropsystemet (F1; LUHM 33 907:1). Fyllningen utgjordes av beige svagt humös silt utom i anl. 1 som var betydligt mörkare och det framkom flera fynd vid handrensningen.

Vid schaktningen för infarten påträffades två fynd som togs tillvara. Det ena är en djurfibula (LUHM 33 907:2; F2) som av Bertil Helgesson har daterats till romersk järnålder (Helgesson muntl.) (figur 3). Det andra är ett knivändesbeslag som bör vara medeltida (LUHM 33 907:3; F3) (figur 8).

I samband med Staffanstorps kommuns arbete med att ansluta fastigheten till det kommunala VA-nätet upptogs ett mindre schakt på 5,9 m². I detta schakt framkom inget (Sarnäs 2025)



Figur 4. Keramikskärva med streckdekor påträffad i anl. 1 (LUHM 33 907:12). Skala 1:1.



Figur 5. Keramikskärva med streckdekor påträffad i anl. 1 (LUHM 33 907:11). Skala 1:1.



Figur 6. Schaktplan med samtliga inmätta anläggningar och fynd liksom VA-schaktet som upptogs i samband med att Staffanstorps kommun anslöt VA till fastigheten.



Figur 7. Mynning med hank påträffad i anl. 1 (LUHM 33 907:5). Skala 1:2.



Figur 8. Knivändesbeslag påträffad vid metalldetektering (LUHM 33 907:3; F3). Foto: LUHM. Skala 2:1.

ANL.1

Halva anl. 1 undersöktes med skärslev och samtliga fynd insamlades och den undersökta fyllningen undersöktes även med metalldetektor. Även en mindre del av västra halvan undersöktes. Den övre delen av anläggningen hade skadats av en av värmeslingorna så att en glasbit och lite tegel hade letat sig ned i gropen.

Det framkom 48 keramikskärvor med en sammanlagd vikt av 414 g. Keramiken kan dateras till romersk järnålder och utgörs av skärvor från mynning, buk och botten. På en av mynningsskärvorna finns en del av en hank 8 (figur 7). Några skärvor är dekorerade med streck (figur 4–5). Ett enda metallföremål påträffades i form av en liten ten eller spikfragment av järn.

Det påträffades ca 750 gram djurben som är välbevarade men med relativt hög fragmenteringsgrad. Baserat på vikt har ca 40 % identifierats till art och element. Av husdjursarterna har nötkreatur (*Bos taurus*), svin (*Sus domesticus*) och får/get (*Ovis/Capra*) identifierats. Av nötkreatur identifierades två mindre fragment av en underkäke av en kalv, med en lite sliten mjölktand bevarad, individen var troligen ca 6–8 månader. Ett större fragment av den mittersta delen av höger överkäke med två molarer av en individ äldre än 2 år. Även ett litet fragment av ett skulderblad, samt distal del av ett mellanhandsben av en individ äldre än 2–2,5 år. Samt övre delen av ett mellanfotsben och ett intakt täben. Därutöver en liten framtand från underkäken och fragment av en tandrot. Alltså en juvenil och en adult individ. Av får/get identifierades två mindre fragment av käkleden i underkäken, båda höger sida alltså två individer. Dessutom ytterligare två fragment av en höger underkäke, främre och mediala delen med tänder men utan direkt passning med de två andra fragmenten. Tanderna indikerar att åtminstone en individ är ett fjolårslamm. Ett litet fragment av kraniet identifierades, bakre delen av occipitale bestående av en halv kondyl som leder mot första halskotan. Dessutom identifierades två fragment av ledytan av bäckenben, en vänster och en höger som var lika stora samt ett diafysfragment av ett strålben. Materialet tolkas som två fjolårslamm. Av svin identifierades den allra främsta delen av överkäke/kranium utan tänder, bakre käkvinkeln av en underkäke och en lös framtand, alla troligen från en vuxen individ, samt ett täben. Oidentifierade fragment har registrerats som Mammalia och utgörs framför allt av mindre delar av revben, kotor och rörben. Även ett litet fragment av ett rörben av fågel Aves påträffades (Cardell 2025).

TOLKNING OCH KÄLLKRITIK

Stora delar av fastigheten är kraftigt påverkad av dels schaktning vid fotbollsplanens anläggande, dels vid nedgrävning av jordvärmeslingor (figur omslag och 9). Någonstans i norra delen av Stora Uppåkra 8:11 upphör schaktningen för fotbollsplanen liksom nedgrävningarna för värmeslingorna att påverka underlaget. De påträffades få föremål från medeltid eller senare vilket tyder på att gård nr 12 har legat inom fastigheten Stora Uppåkra 8:11 där mycket fynd från medeltid och framåt framkom. Värt att notera är att de två tillvaratagna fynden framkom i nordöstra delen av fastigheten och i den sydöstra delen av 8:12 framkom en fågelfibula, en tygellänk av brons och ett urnespänne. Dessa fynd framkom inom en sträcka av 15 m.

Figur 9. Fotot är taget från södra delen av fastigheten Stora Uppåkra 8:12 mot fastigheten 8:11. Fotot visar dels jordvärmeslingorna, dels den påförda moränleran som kommer från fastigheten 8:11. Tumstocken är utvecklad i full längd.



Referenser

Litteratur

- Hallberg, G. 1991. Skånes ortnamn. Skrifter utgivna av dialekt- och ortnamnsarkivet i Lund. Serie A Bebyggelsenamn. Del 2 Bara härad.
- Riddersporre, M. 1996. Uppåkra – en diskussion med utgångspunkt i de äldsta lantmäterikartorna. META 1996:3. Lund.
- Sarnäs, P. 2025. Stora Uppåkra 8:12, s:14 och 8:3, fornlämning L1989:7466 och L1989:7467. Rapport över arkeologisk undersökning i form av schaktningsövervakning 2025. Skånearkeologi rapport 2025:21.
- Sarnäs, P. Under utgivn. Stora Uppåkra 8:12, fornlämning L1989:7466 och L1989:7467. Rapport över arkeologisk undersökning i form av schaktningsövervakning 2025. Skånearkeologi rapport.

Opublicerat material

- Cardell, A. 2025. Osteologisk analys av djurbensmaterial från Stora Uppåkra 8:11. Arkivrapport.

Muntliga uppgifter

Helgesson, B.

Kartmaterial

Fastighetskartan
Geometrisk karta 1776

Internetreferenser

Fornsök
Skånsk ortnamnsdatabas

Tekniska och administrativa uppgifter

Länsstyrelsens diarienummer 431-40624-2024
Skånearkeologis diarienummer 202508
LUHM nr 33 907

Län Skåne
Kommun Staffanstorp
Socken Uppåkra
Fastighet Stora Uppåkra 8:11
RAÄ-nummer L1989:7466, L1989:7467

Koordinatsystem Sweref 99 TM
M ö.h. 26-28

Fältarbetstid 2025-04-28-2024-04-30
Antal arbetsdagar 3
Antal arkeologtimmar 17

Undersökt yta 362 m²

Projektansvarig Per Sarnäs
Uppdragsgivare Marcus Andersson

Arkivmaterial i form av shp-filer, digitala foton och rapportoriginal förvaras på Lunds universitets historiska museum.

Bilaga 1

Fyndlista

Fnr	ID	Sakord	Typ	Material	Del	Antal	Vikt	Anl.	Schakt	Fyndomständighet	Beskrivning
1	F1	Kärl		Keramik		2	27				
2	F2	Djurfibula		Brons		1	13				
3	F3	Knivändesbeslag		Brons		1	6				
4		Kärl		Keramik	Botten	1	15		1	Lösfynd	
5		Kärl		Keramik	Mynning, hank	1	51	1	1	NÖ kvadranten	
6		Kärl		Keramik	Mynning	4	35	1	1	NÖ kvadranten	
7		Kärl		Keramik		3	15	1	1	NÖ kvadranten	Streck
8		Kärl		Keramik		13	97	1	1	NÖ kvadranten	
9		Ten		Järn		1	3	1	1	NÖ kvadranten	Gallrad
10		Kärl		Keramik		18	156	1	1	SÖ kvadranten	
11		Kärl		Keramik		2	9	1	1	SÖ kvadranten	Streck
12		Kärl		Keramik		1	8	1	1	SÖ kvadranten	Vinklade streck
13		Kärl		Keramik	Botten	1	17	1	1	SÖ kvadranten	
14		Kärl		Keramik	Mynning	3	18	1	1	SÖ kvadranten	
15		Kärl		Keramik		2	8	1	1	V delen	
16		Kärl	Äldre rödgods	Keramik		1	6			Lösfynd	
17		Bränd lera		Lera		1	6	1	1	NÖ kvadranten	
18		Ben		Ben			239	1	1	NÖ kvadranten	
19		Ben		Ben			398	1	1	SÖ kvadranten	
20		Ben		Ben			124	1	1	V delen	