

Arkeologisk undersökning i form av schaktningsövervakning 2025

Stora Råby 33:17, fornlämning L1988:6568

DRÄNERING AV HUSGRUND

Lunds kommun
Skåne län



SKÅNE
ARKEOLOGI

Skånearkeologi
Rapport 2025:22

Per Sarnäs

Arkeologisk undersökning i form av schaktningsövervakning 2025

Stora Råby 33:17, fornlämning L1988:6568

DRÄNERING AV HUSGRUND

Lunds kommun
Skåne län

Skånearkeologi AB

Per Sarnäs

Midgårdsgatan 3

216 19 Malmö

Tel: 0708-82 78 16

E-post: info@skanearkeologi.se

Webb: www.skanearkeologi.se

Arkeologisk undersökning i form av schaktningsövervakning 2025

Stora Råby 33:17, fornlämning L1988:6568

Dränering av husgrund

Lunds kommun

Skåne län

Skånearkeologi

Rapport 2025:22

Författare: Per Sarnäs

Grafisk form: Anders Gutehall

Omslagsbild: Nordvästra hörnet på huset

Kartor: © Lantmäteriet/Metria ordernr 5123625

© Skånearkeologi 2025

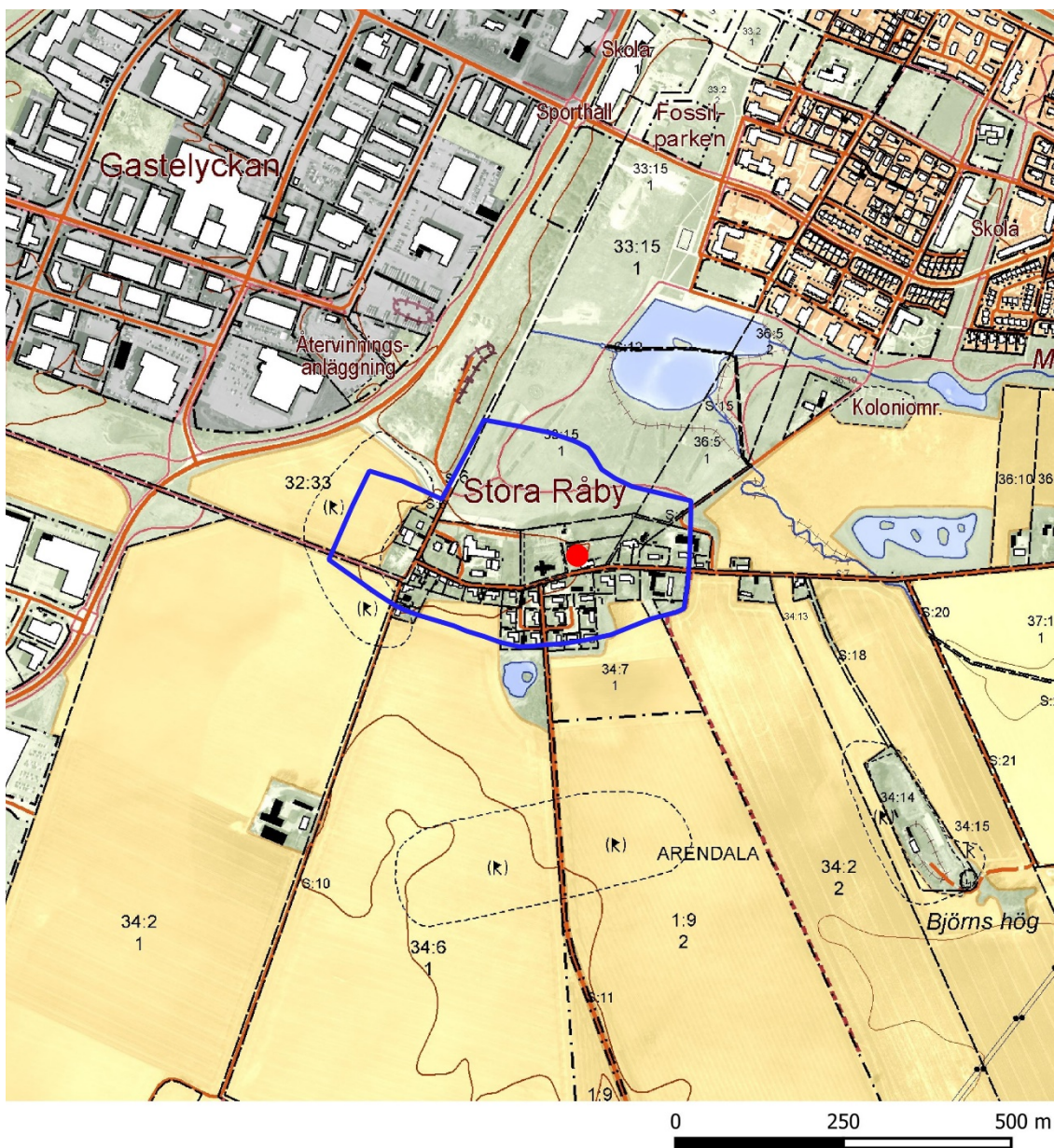
Innehåll

Undersökningens bakgrund och resultat	5
Referenser	6
Tekniska och administrativa uppgifter	6



Figur 1. Karta över Skåne med Lunds kommun markerat med blått och stora Råby med svart prick.

Figur 2. Del av fastighetskartan över Lund och Stora Råby. Undersökningens läge är markerat med röd prick. Fornlämningsbegränsningen för Stora Råby är markerad med blå linje.
©Lantmäteriet



Undersökningens bakgrund och resultat

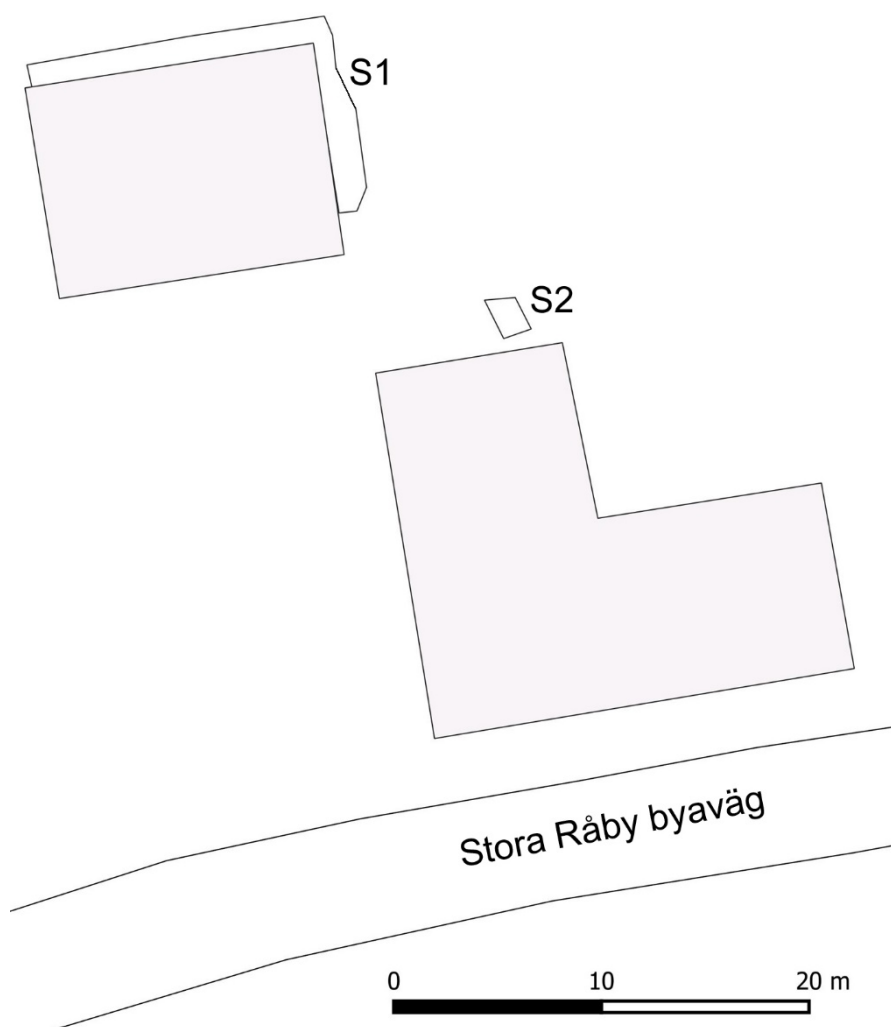
Med anledning av att Lunds kommun planerade att dränera och förstärka husgrunden på en byggnad inom fastigheten Stora Råby 33:17 som ligger inom Stora Råbys medeltida och historiska bytomt (L1988:6568), beslutade Länsstyrelsen Skåne om en arkeologisk undersökning i form av en schaktningsövervakning.

Två schakt med en sammanlagd yta av 31,2 m² dokumenterades. Schakt S1 föranleddes av dränering av byggnaden samt förstärkning av husgrund. Schakt S1 omfattade 28,6 m² och berörde endast i sen tid omrörda massor. I botten av schakten framkom dock orörda kulturlager på en nivå av ca 24 m ö.h. Schakt S2 föranleddes av problem med avlopp varför en mindre grop om 2,6 m² upptogs. Även detta schakt berörde endast omrörda massor. Schaktbottnarna undersöktes med metalldetektor varvid endast en sentida knapp av brons påträffades. Schaktmassorna från schakt S1 låg upplagda i en hög och högens yta undersöktes med metalldetektor varvid äldsta fyndet som påträffades var en skilling från 1800-talet.

Schaktningen för dränering och grundförstärkningen (schakt S1) berörde endast massor som redan var omrörda i samband med tidigare dränering som bör ha genomförts så sent som under 1990-talet. Av detta skäl dokumenterades inte resterande dräneringsschakt. Även schakt S2 bör ha varit uppgrävt i relativt sen tid då det framschaktade avloppsröret var av PVC.



Figur 3. Detalj från fastighetskartan som visar schaktens läge.



Figur 4. Schaktplan med de två dokumenterade schakten.

Referenser

Kartmaterial

Fastighetskartan

Internetreferenser

Fornsök

Tekniska och administrativa uppgifter

Länsstyrelsens diarienummer431- 15950-2025

Skånearkeologis diarienummer202527

Län Skåne

Kommun Lund

Socken Stora Råby

Fastighet Stora Råby 33:17

RAÄ-nummer L1988:6568/ Stora Råby 10:1

Koordinatsystem Sweref 99 TM

M ö.h.23,8-25,0

Fältarbetstid2025-06-24-2025-07-14

Antal arbetsdagar 2

Antal arkeologtimmar 3

Undersökt yta31,2 m2

Projektansvarig Per Sarnäs

Uppdragsgivare Lunds kommun

Arkivmaterial i form av shp-fil och rapport förvaras på Lunds universitets historiska museum.