

Arkeologisk undersökning i form av schaktningsövervakning 2025

# Stora Uppåkra 8:12, s:14 och 8:3, fornlämning L1989:7466 och L1989:7467 VA-LEDNINGAR

Staffanstorps kommun  
Skåne län



**SKÅNE**  
ARKEOLOGI

Skånearkeologi  
Rapport 2025:21

Per Sarnäs



Arkeologisk undersökning i form av schaktningsövervakning 2025

Stora Uppåkra 8:12, s:14 och 8:3,  
fornlämning L1989:7466 och L1989:7467

VA-LEDNINGAR

Staffanstorps kommun  
Skåne län

## Skånearkeologi AB

Per Sarnäs

Midgårdsgatan 3

216 19 Malmö

Tel: 0708-82 78 16

E-post: [info@skanearkeologi.se](mailto:info@skanearkeologi.se)

Webb: [www.skanearkeologi.se](http://www.skanearkeologi.se)

Arkeologisk undersökning i form av schaktningsövervakning 2025

**Stora Uppåkra 8:12, s:14 och 8:3, fornlämning L1989:7466 och L1989:7467**

VA-ledningar

Staffanstorps kommun

Skåne län

Skånearkeologi

Rapport 2025:21

Författare: Per Sarnäs

Grafisk form: Anders Gutehall

Omslagsbild: Schaktning schakt 1 från söder.

Kartor: © Lantmäteriet/Metria 5217827

© Skånearkeologi 2025

# Innehåll

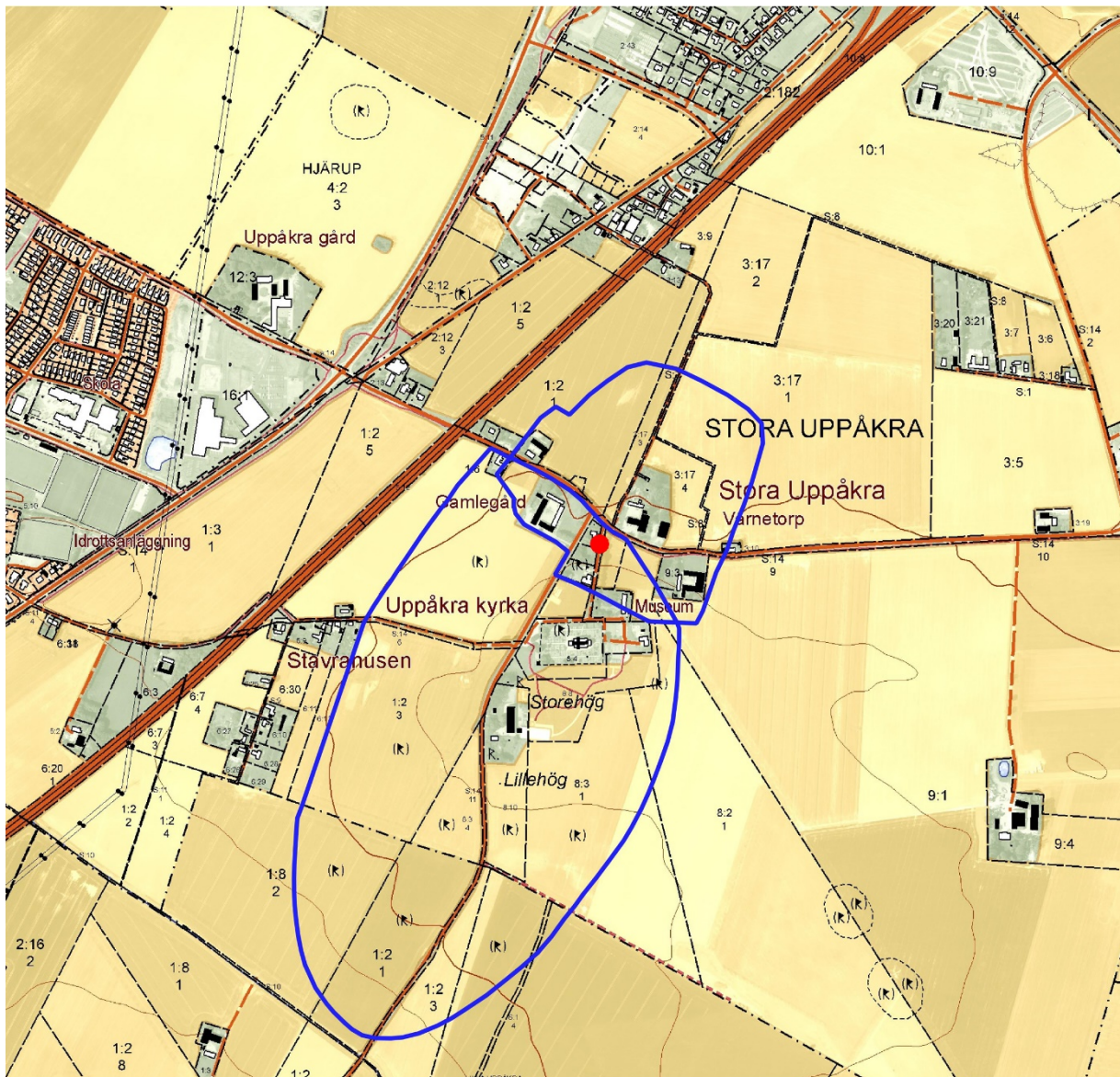
Undersökningens bakgrund och resultat	5
Referenser	6
Tekniska och administrativa uppgifter	6



Figur 1. Karta över Skåne med Staffanstorps kommun markerat med blått.

Figur 2. Del av fastighetskartan över Stora Uppåkra, med fornlämningarna L1989:7466 och L1989:7467 markerade med blå linje och platsen för undersökningen markerad med en röd prick.

© Lantmäteriet



## Undersökningens bakgrund och resultat

Med anledning av att Staffanstorps kommun planerade ansluta fastigheterna Stora Uppåkra 8:11 och 8:12, som ligger inom fornlämningarna L1989:7466 och L1989:7467, till det kommunala VA-nätet beslutade länsstyrelsen Skåne om en arkeologisk undersökning i form av en schaktningsövervakning. Även borring för fiber utfördes i samband med arbetena.

De kommunala VA-ledningarna liksom fibern ligger i åkermark öster om fastigheterna inom fastigheten Stora Uppåkra 8:3. Vattenledningen är nedgrävd med grävmaskin medan avloppsledningen är anlagd genom borring.

Maskinschaktning genomfördes för att lokalisera ledningar och möjliggöra styrbar borring.

Syftet med schakt 1, som var ca 7,2 m<sup>2</sup> stort, var att lokalisera ledningarna vilket uppnåddes vad vattenledningen gällde men inte avloppsledningen som visade sig ligga på ca 5 m djup. I schaktet framkom under ploggången på ett djup av ca 0,3 m kalkbruk och tegelbitar som härrör från gård nr 12 som flyttar ut ur byn vid enskiftet 1807. Detta lager var ca 0,4 m djupt. Underlaget framkom på en nivå av 27,7 m ö.h.

Schakt 2, som var ca 6,9 m<sup>2</sup> stort, syftade till att lokalisera fibern för att ansluta denna till fastigheterna. Underlaget framkom på en nivå av 27,2 m ö.h. I schaktet framkom inga fynd, lager eller anläggningar.

Schakt 3, som var ca 9,2 m<sup>2</sup> stort, upptogs i samma syfte som schakt 1 men avbröts på ett tidigt stadium på en nivå strax under ploggången där spåren efter gård nr 12 framkom i form av kalkbruk och tegelbitar (detta schakt upptogs utan att meddela mig).

Efter schakt 3 gav man upp försöken att lokalisera avloppsledningen. I stället schaktade man fram ledningen strax öster om väggkorsningen vid fastigheten Stora Uppåkra 8:12 för att lokalisera den (detta schakt upptogs utan att meddela mig). Detta schakt dokumenterades endast genom foto då det var fullt med olika ledningar.

Därefter gjordes ett nytt försök att lokalisera ledningen genom schakt 4. Detta schakt var 9,1 m<sup>2</sup> stort och i schaktet framkom inga fynd, lager eller anläggningar. Inte heller denna gång lyckades man lokalisera avloppsledningen.

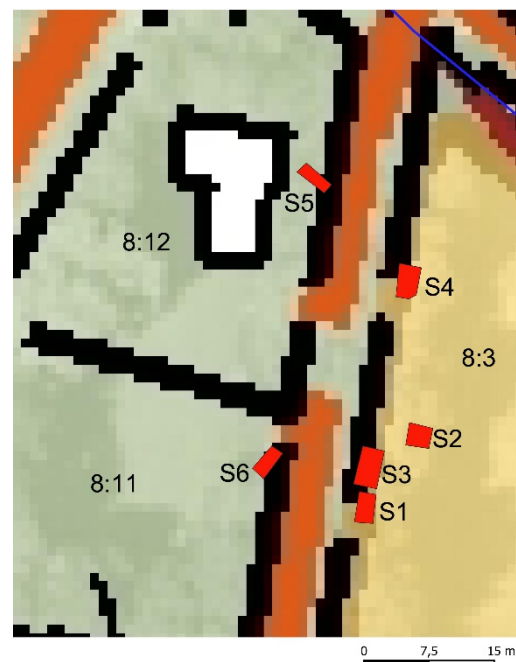
Man valde därefter en annan strategi där man grävde ett schakt nere från väggkorsningen upp till schakt 4. Detta schakt dokumenterades inte då det var mycket smalt ca 0,3–0,4 m brett. Sedan borrade man från schakt 4 till anslutningspunkter på de två fastigheterna.

Schakten 5 upptogs inne på fastigheten 8:12 för att ansluta till huset. Detta schakt var 5,5 m<sup>2</sup> stort och i schaktet framkom inga fynd, lager eller anläggningar.

Schakten 6 upptogs inne på fastigheten 8:11 för att ansluta till huset. Detta schakt var 5,9 m<sup>2</sup> stort och i schaktet framkom inga fynd, lager eller anläggningar.

De schakt fastighetsägaren sedan tar upp bedömdes inte meningsfulla att dokumentera på grund av deras ringa storlek och de magra resultaten från dels anslutningsschakten, dels tidigare undersökningar i samband med schaktningar för husen (Sarnäs under utgivn.)

Schakten 1–2, 4 och 6 metalldetekterades skiktvis utan att några fynd påträffades. Schakt 6 metalldetekterades skiktvis den första halvmetern sedan undersöktes de uppgrävda massorna. Även schaktbotten i schakt 3 undersöktes med metalldetektor utan att några fynd framkom. I schakten framkom inte heller några anläggningar eller lager förutom lagren med kalkbruk och tegel efter gård nr 12.



Figur 3. Del av fastighetskartan över Stora Uppåkra med schaktens läge.  
© Lantmäteriet



Figur 4. Södra schaktväggen i schakt 1 med rester efter gård nr 12 i form av kalkbruk och tegelbitar.

## Referenser

### Litteratur

Sarnäs, P. Under utgivn. Stora Uppåkra 8:11, fornlämning L1989:7466 och L1989:7467. Rapport över arkeologisk undersökning i form av schaktningsövervakning. Skånearkeologi rapport.

Sarnäs, P. Under utgivn. Stora Uppåkra 8:12, fornlämning L1989:7466 och L1989:7467. Rapport över arkeologisk undersökning i form av schaktningsövervakning. Skånearkeologi rapport.

### Kartmaterial

Fastighetskartan

### Internetreferenser

Fornsök

## Tekniska och administrativa uppgifter

Länstyrelsens diarienummer .....431- 28543-2024

Skånearkeologis diarienummer .....202425

Län .....Skåne

Kommun .....Staffanstorp

Socken ..... Stora Uppåkra

Fastighet ..... Stora Uppåkra 8:11, 8:12, s:14 och 8:3

RAÄ-nummer ..... L1989:7466 och L1989:7467

Koordinatsystem ..... Sweref 99 TM

M ö.h. ....26,3–28,7

Fältarbetstid .....2025-08-20–2025-09-04

Antal arbetsdagar ..... 4

Antal arkeologtimmar ..... 14

Undersökt yta ..... 39,3 m<sup>2</sup>

Projektansvarig .....Per Sarnäs

Uppdragsgivare ..... Staffanstorps kommun

Arkivmaterial i form av shp-filer, digitala foton och rapport förvaras på Lunds universitets historiska museum.