

Avgränsande arkeologisk förundersökning 2025

Bästekille 22:1, fornlämning L1990:5150

HUSBYGGE

Simrishamns kommun
Skåne län



SKÅNE
ARKEOLOGI

Skånearkeologi
Rapport 2025:20

Per Sarnäs

Avgränsande arkeologisk förundersökning 2025

Bästekille 22:1, fornlämning L1990:5150

HUSBYGGE

Simrishamns kommun
Skåne län

Skånearkeologi AB

Per Sarnäs

Midgårdsgatan 3

216 19 Malmö

Tel: 0708-82 78 16

E-post: info@skanearkeologi.se

Webb: www.skanearkeologi.se

Avgränsande arkeologisk förundersökning 2025

Bästekille 22:1, fornlämning L1990:5150

Husbygge

Simrishamns kommun

Skåne län

Skånearkeologi

Rapport 2025:20

Författare: Per Sarnäs

Grafisk form: Anders Gutehall

Omslagsbild: schaktning schakt 2

Kartor: © Lantmäteriet/Metria ordernr 5218224

© Skånearkeologi 2025

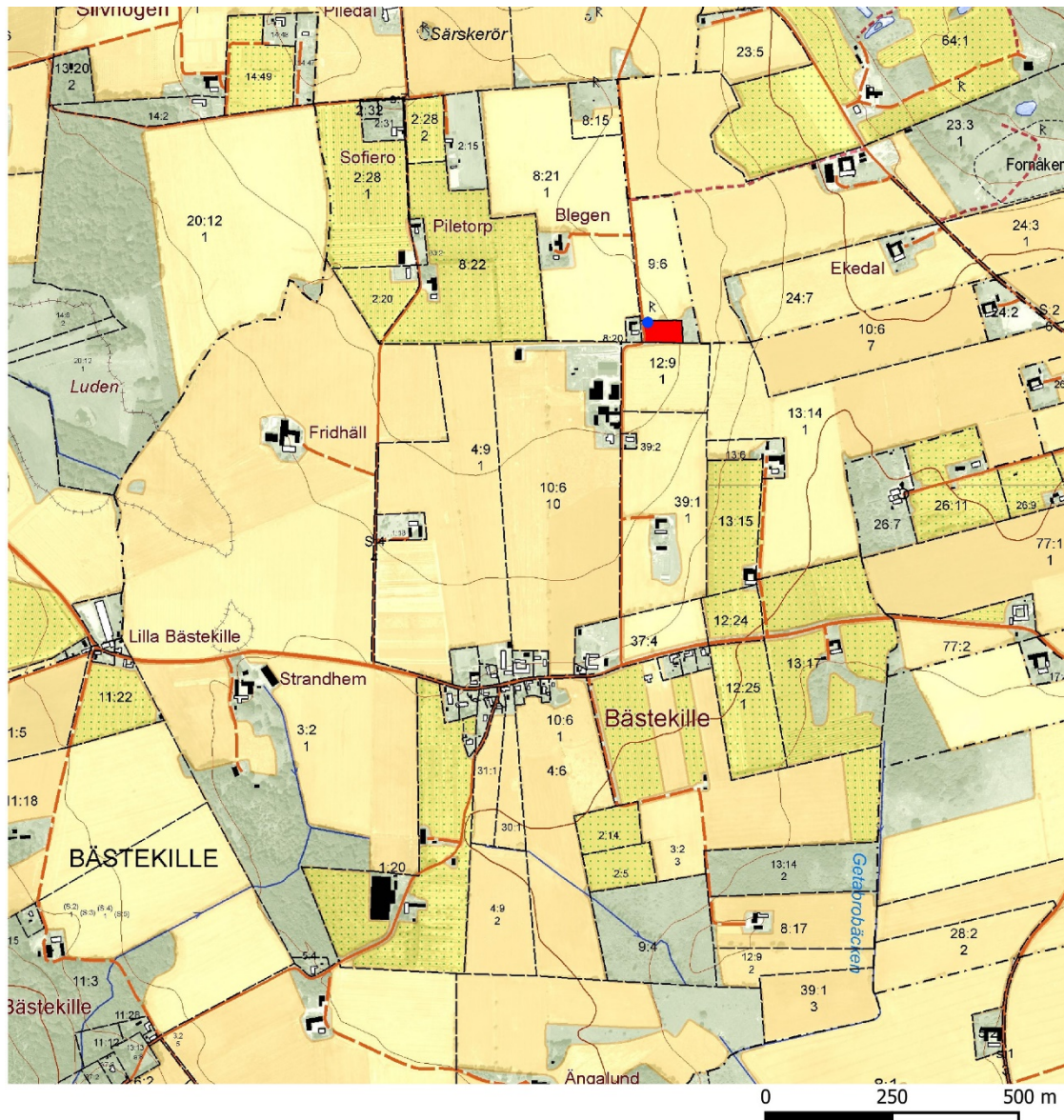
Innehåll

Inledning	5
Syfte och metod	5
Topografi och fornlämningsmiljö	5
Undersökningsresultat	5
Utvärdering	6
Referenser	6
Tekniska och administrativa uppgifter	7



Figur 1. Karta över Skåne med Simrishamns kommun markerat med blått och Bästekille med röd prick.

Figur 2. Del av fastighetskartan över Bästekille med fornlämningen L1990:5150 markerad med blått och fastigheten Bästekille 22:1 med rött. © Lantmäteriet



Inledning

Med anledning av att sökanden, Martin Nilsson, planerade uppföra ett bostadshus på fastigheten Bästekille 22:1 inom vilken fornlämning L1990:5150 Stensättning ligger, beslutade länsstyrelsen Skåne om en avgränsande arkeologisk förundersökning.

Syfte och metod

Syftet med den avgränsande arkeologiska förundersökningen var att avgränsa fornlämningen.

Förundersökningen genomfördes i form av sökschaktning med grävmaskin. Samtidigt med schaktningen genomfördes en skiktvis metalldetektoravsökning. Inmätning av schakt och anläggningen utfördes med en RTK-GNSS. Sektionsritning upprättades manuellt i skala 1:20.



Figur 3. De rödmarkerade schakten inlagda på fastighetskartan. Fornlämning L1990:5150 är markerad med blå prick.
© Lantmäteriet

Topografi och fornlämningsmiljö

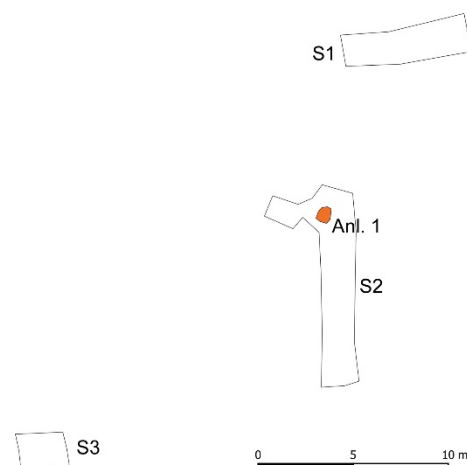
Undersökningsområdet ligger i ett öppet jordbrukslandskap. Den tomt som ämnas byggas har dock inte varit odlad på mycket länge om ens någonsin. Tomten är bemängd med stenblock.

Namnet Bästekille består av förleden Bästa som har med trädet lind att göra vars bark användes till bast. Efterleden betyder källa (Ejder 1958). Bästekille omnämns skriftligen första gången 1472 och skrevs då Bæstekecellæ (Skånsk ortnamnsdatabas).

Förutom stensättningen (L1990:5150) finns inga registrerade fornlämningar i det omedelbara närområdet. Vidgar man området till en radie av ca 500 m förekommer dock flera rösen och en hög och samt en fyndplats för en pilspets. De kända fornlämningarna utgörs således av gravar men inga boplatser. Dessa gravar är i de flesta fallen bortodlade och uppgifter om dem härrör från historiska kartor.

Undersökningsresultat

Tre schakt med en sammanlagd yta av 29,1 m² upptogs med grävmaskin. Det planerade huset och infarten kommer att omfatta drygt 200 m². Schakten lades inom de ytor som kommer att bebyggas med hus eller anläggande av infart. Den ritning som sökanden skickat in i samband med tillståndsansökan stämde dåligt med det planerad husets läge



Figur 3. Schaktplan med de tre schakten och kokgruppen (anl. 1).

och omfattning. Därtill har grannen överklagat infartens placering som i stället kommer att läggas i fastighetens södra del.

Schakt 1–2 togs upp så nära fornlämning L1990:5150 som möjligt inom det planerade husets byggyta. Schakt 3 lades inom den planerad infarten.

Parallellt med matjordsavbaningen genomfördes en skiktvis metalldetektoravsökning.

Det förekom rikligt med såväl stora stenar (block) som små stenar vilket gjorde schaktningen svår att genomföra. Den rikliga stenförekomsten har troligen medfört att marken inte blivit uppodlat.

Metalldetektoravsökningen resulterade i några kapsyler, en smid spik och en patronhylsa modell äldre. I schakt 2 framkom enstensamling mellan två stenblock. Stenarna utgjordes ytligt av en blandning av skörbrända stenar och opåverkade. I syfte att avgöra om det var en fornlämning rensades stensamlingen fram och en del stenar avlägsnades varvid det visade sig att antalet naturliga och opåverkade stenar var få och låg överst medan stenarna längre ned var skörbrända. Vid framrensningen framkom ganska snart en nedgrävningskant och det visade sig vara en kokgrop som var relativt opåverkad av senare tidars jordbearbetning (L2025:5224). Halva kokgropen undersöktes och fyllningen utgjordes av, skörbränd sten, gråbrun humös silt med inslag av sot och träkol. En kokgrop förutsätter en härd men någon sådan påträffades dock inte. Det förekom inga fynd i schaktmassorna. Kokgropen representerar troligen ingen boplats.

Enligt Martin Nilsson mormor har man förr i tiden firat Valborg på platsen (Nilsson muntl.).

Utvärdering

Syftet med den avgränsande arkeologiska förundersökningen torde ha uppnåtts genom att inga ytterligare fornlämningar påträffats inom undersökningsområdet. Den kokgrop som framkom i schakt 2 utgör troligen inte rester efter en boplats även om det finns eller har funnits en härd i kokgropens närhet.

Referenser

Litteratur

Ejder. B. 1958. Skånes ortnamn. Serie A bebyggelsenamn, del 1 Albo härad.

Muntliga uppgifter

Martin Nilsson, fastighetsägare.

Kartmaterial

Fastighetskartan

Internetreferenser

Fornsök

Skånsk ortnamnsdatabas

Tekniska och administrativa uppgifter

Länsstyrelsens diarienummer 431- 18463-2025
Skånearkeologis diarienummer 202538

Län Skåne
Kommun Simrishamn
Socken Södra Mellby
Fastighet Bästekille 22:1
RAÄ-nummer L1990:5150/ Södra Mellby 12:1

Koordinatsystem Sweref 99 TM
M ö.h. 116-117

Fältarbetstid 2025-09-12
Antal arbetsdagar 1
Antal arkeologtimmar 5
Antal maskintimmar 2

Undersökt yta 29,1 m²

Projektansvarig Per Sarnäs
Uppdragsgivare Martin Nilsson

Arkivmaterial i form av shape-fil, digitala foton, fältritning och rapport förvaras på Lunds universitets historiska museum.