

Avgränsande arkeologisk förundersökning 2025

Borgeby 1:1, fornlämning L1989:1898

MASKINHALL

Lomma kommun
Skåne län



SKÅNE
ARKEOLOGI

Skånearkeologi
Rapport 2025:16

Per Sarnäs

Avgränsande arkeologisk förundersökning 2025

Borgeby 1:1, fornlämning L1989:1898

MASKINHALL

Lomma kommun
Skåne län

Skånearkeologi AB

Per Sarnäs

Midgårdsgatan 3

216 19 Malmö

Tel: 0708-82 78 16

E-post: info@skanearkeologi.se

Webb: www.skanearkeologi.se

Avgränsande arkeologisk förundersökning 2025

Borgeby 1:1, fornlämning L1989:1898

Maskinhall

Lomma kommun

Skåne län

Skånearkeologi

Rapport 2025:16

Författare: Per Sarnäs

Grafisk form: Anders Gutehall

Omslagsbild: Schaktning schakt 4

Kartor: © Lantmäteriet/Metria ordernr 5214470

© Skånearkeologi 2025

Innehåll

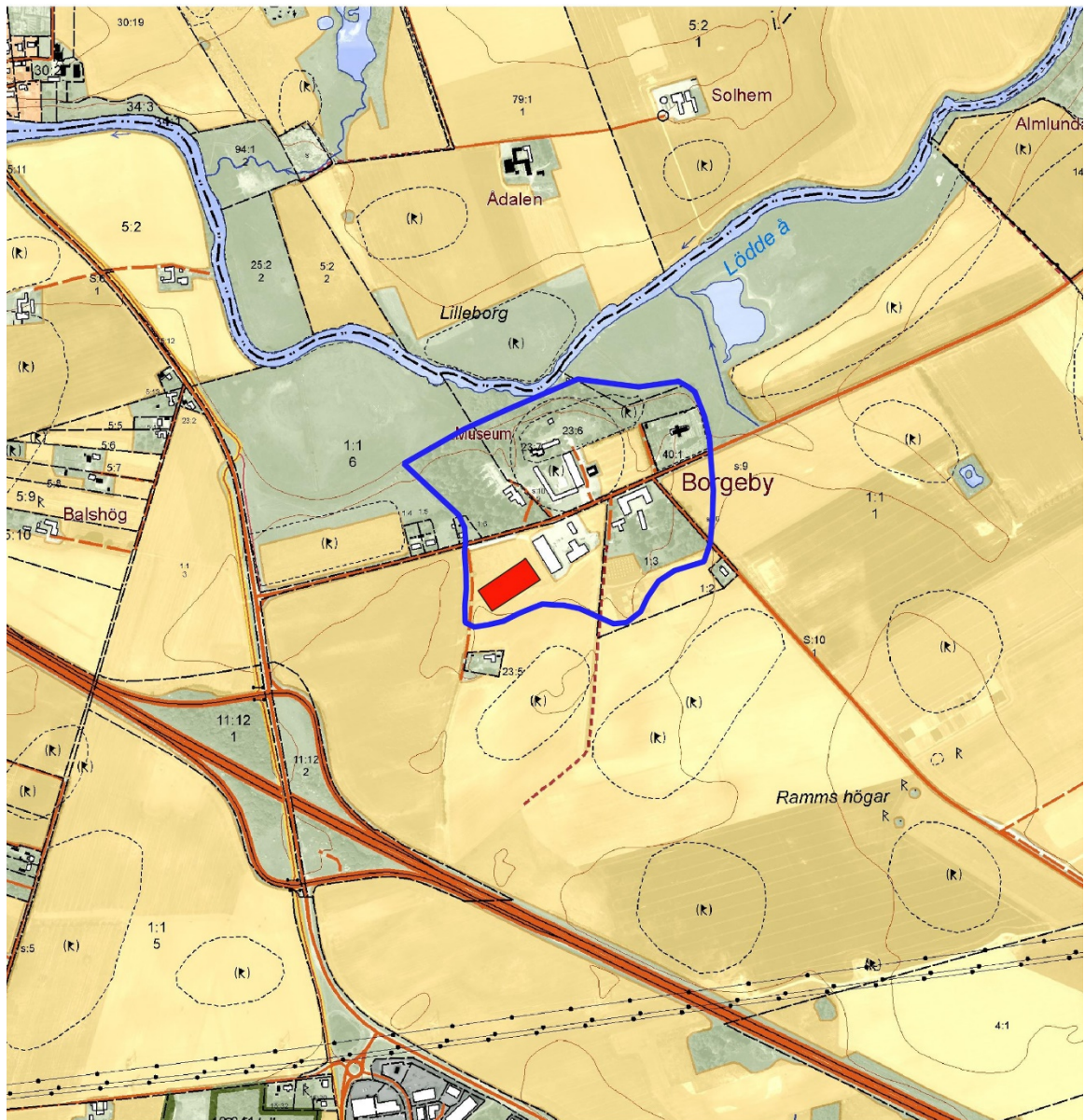
| | |
|---------------------------------------|----|
| Sammanfattning | 5 |
| Inledning | 5 |
| Syfte och metod | 5 |
| Topografi och fornlämningsmiljö | 5 |
| Undersökningsresultat | 7 |
| Schakt 1 | 8 |
| Schakt 2 | 8 |
| Schakt 3 | 8 |
| Schakt 4 | 8 |
| Tolkning och källkritik | 8 |
| Utvärdering | 9 |
| Referenser | 10 |
| Tekniska och administrativa uppgifter | 10 |



Figur 1. Karta över Skåne med Lomma kommun markerat med blått och Borgeby med röd prick.

Figur 2. Del av fastighetskartan över Borgeby, med fornlämningen L1989:1898 markerad med blå linje och undersökningsområdet markerat med rött.

© Lantmäteriet



Sammanfattning

Med anledning av att Hushållningssällskapet Skåne planerar uppföra en maskinhall inom Borgeby bytomt (fornlämning L1989:1898) beslutade Länsstyrelsen Skåne om en avgränsande arkeologisk förundersökning.

Den avgränsande förundersökningen har genomförts i form av sökschaktning med grävmaskin. Schakt och anläggningar har inmätts med en RTK-GNSS.

Fyra schakt med en sammanlagd yta av 667,25 m² upptogs med grävmaskin inom det 5 529 m² stora undersökningsområdet vilket motsvarar ca 12 %. I de fyra schakten framkom sammanlagt 72 stolphål, 15 gropar, 10 diken och 8 lerlager. I fyndväg påträffades som lösfynd i schakt 1 två skärvor äldre rödgods och en skärva östersjökeramik. I övrigt förekom det måttligt med bitar av tegel och takpannor samt djurben.

Fornlämningssituationen inom undersökningsområdet är tämligen likartad över området med undantag för byvanningen som får anses var tämligen ointressant ur ett arkeologiskt perspektiv. De påträffade lämningarna utgjordes av rester av lerlager som troligen utgör rester efter hus samt gropar, diken och stolphål.

En fördjupad förundersökning torde krävas för att klargöra den vetenskapliga potentialen.

Inledning

Med anledning av att hushållningssällskapet planerar uppföra en maskinhall inom Borgeby bytomt (fornlämning L1989:1898) beslutade Länsstyrelsen Skåne om en avgränsande arkeologisk förundersökning. Valet av område lämpligt för uppförande av en maskinhall har skett i samråd med länsstyrelsen som rekommenderat föreliggande undersökningsområde.

Syfte och metod

Förundersökningens syfte var att ta fram besluts- och planeringsunderlag genom att avgränsa fornlämningen, det vill säga att fastställa fornlämningens utbredning inom det planerade arbetsområdet. Förutom att bedöma fornlämningens utbredning syftade undersökningen även till att avgöra i vilken mån det förekommer komplexa lämningar såsom kulturlager, bevarade lergolv, ugnar m.m.

Den avgränsande förundersökningen har genomförts i form av sökschaktning med grävmaskin. Schakt och anläggningar har inmätts med en RTK-GNSS.

Topografi och fornlämningsmiljö

Borgeby ligger invid Lödde å i västra Skåne, några kilometer från kusten. På den södra sidan, strax nedströms platsen där ån gör en skarp krök, reser sig en platå där Borgeby slott är beläget. Höjdskillnaden från ån är nästan tio meter.

Första kända omnämnande av Borgeby härrör från 1120 i *Necrologium lundense* då det skrivs Burgeby (Hallberg 2016).

Enligt 1784 års storskifteskarta ligger undersökningsområdet norr om gårdarna nr 12–14 och söder om nr 11, 15 och 18 och berör huvudsakligen allmän gatumark med byns vanning (Lantmäteriet historiska kartor) (figur 4).

På södra och sydvästra sidan om borgen har ett antal undersökningar som berör Borgeby bytomt genomförts under åren. Dessa visar på en lång kontinuitet av bebyggelse på eller i närheten av de gårdsenheter som finns markerade på 1700-talskartorna.

År 1983 genomförde Kulturen i Lund en arkeologisk undersökning i samband med uppförandet av en maskinhall omedelbart söder om vägen mot Furulund. Vid undersökningen påträffades åtminstone två grophus, diken, rännor, gropar och ett stort antal stolphål. Ytterligare ett grophus av något osäker karaktär påträffades. I detta framkom en så kallad dragen melonformad pärla av blått glas, som bör dateras till 1000-tal. Även

övrigt fyndmaterial pekar på en datering till sen vikingatid–tidig medeltid. Det framgår också att det vid schaktningen framkom yngre huslämningar med fynd av rödgods och ett mynt från 1200-talet i de ovanliggande kulturlagerna. Dessa undersöktes inte i någon större utsträckning, utan all jord schaktades bort ned till underlaget. År 1993 genomförde Kulturen i Lund en begränsad arkeologisk undersökning inom den medeltida borggården. Vid undersökningen grävde man sig igenom den äldsta iakttagbara stensatta borggården på en cirka fyra meter lång sträcka och med en schaktbredd på upp mot 1,5 meter. Under borggårdslämningarna påträffades ett flertal fynd som har kunnat sättas i samband med en vikingatida guldsmedsverkstad i form av gjutformsfragment, deglar, delar av lödningskavaletter och ett stycke silvertråd. Ett av gjutformsfragmentet visade sig vara ett unikt fynd som använts för att gjuta en patris av brons. Denna har i sin tur använts för att tillverka stora runda spännen i Hiddenseestilen, under sent 900-tal. Förekomsten av guldsmedsverkstaden och i synnerhet gjutformsfyndet, har betraktats som en tydlig indikation av en mycket speciell miljö i Borgeby under de sista årtiondena av 900-talet. Även den ringformade vikingatida borganläggningen inom slottsområdet har varit föremål för undersökning. Inom projektet Maktens säte, som var en del av ett större forskningsprojekt kring Borgeby och Löddeköpinge i Riksantikvarieämbetet UV Syd:s regi, genomfördes en forskningsundersökning år 1998. Vid undersökningen kunde man dokumentera en vall och vallgrav med fyra byggnadsfaser. Den äldsta vallen föregicks av en vikingatida bebyggelse som brändes av och röjdes för att ge plats åt en borg.

År 2002 genomförde Regionmuseet Kristianstad en förundersökning i samband med anläggandet av en ny gasledning genom Borgeby. Ledningen drogs alldeles söder om vägen mot Furulund. Flera gårdslägen som finns med på kartmaterialet från 1700-talet berördes och kunde dokumenteras. Det kunde konstateras att det bitvis fanns relativt kraftiga kulturlager. Det var påfallande att det vid samtliga undersökta gårdslägen fanns en väldigt lång följd av bebyggelse på eller i gårdslägets omedelbara närhet, medan det mellan gårdslägena saknades lämningar. På flera platser framkom en utvecklad stratigrafi med flera nivåer av lergolv, syllstenar och kulturlager samt stolphål i botten av schaktet. Här påvisades en komplex lagerbild, 1,2–1,5 m tjockt, med välstratifierade kulturlager innehållande bl.a. 1000–1100-tals lämningar. Förekomst av tidigmedeltida kulturlager och fynd av bland annat äldre och yngre svartgods vittnar om en mycket stabil platskontinuitet i gårdslägena.

Under våren 2007 utfördes en arkeologisk undersökning inom Borgebys medeltida bytomt, omedelbart sydväst om Borgeby slott vid den s.k Gula Villan. Vid undersökningen framkom arkeologiska lämningar med en lång historisk kontinuitet, från vendeltid till 1700-tal. Ätminstone sex skeden kunde urskiljas som visar en ganska omfattande verksamhet på tomten. En mängd stolphål visar på en etablering redan i förhistorisk tid. Rester efter tre byggnader påträffades, koncentrerade till den nordvästra delen av undersökningsområdet. Ett hus från senare delen av 1200-talet överlagrade ett äldre grophus från sen vikingatid–tidig medeltid. Det äldsta huset på tomten, en kvadratisk väggränna, daterades till vendeltid–tidig vikingatid. En omsorgsfullt lagd kullerstensplan, troligen tillhörande ett trädgårdsmästeri uppfört någon gång mellan 1785 och 1859, framkom i den södra delen.

I samband med Sydsvensk Arkeologis undersökning 2011 framkom ytterligare huslämningar, både stolpburna hus och hus på syllstenar. Dessutom framkom ytterligare grophus, flera brunnar, en ugn, rännen och stolphål. Under den efterföljande schaktningsövervakningen hittades husgrunder, ett lergolv med ugn- /spisfundament, en brunn, rester efter en kraftig hägnad samt något som kan vara en löpgrav från skånska kriget. Lämningarna daterades till 1000–1100-tal fram till 1700-tal utifrån främst fynd av keramik men även två C14 analyser av träkol samt ett fragmentariskt mynt präglat under Sven Estridsen (Salminen 2012).

De tidigare genomförda undersökningarna liksom Lars Salminens undersökning 2011 inför uppförandet av en ny maskinhall strax öster om det nu aktuella undersökningsområdet visade på omfattande lämningar från sen vikingatid och framåt. Vid undersökningen 2011 kunde det konstateras att kulturlagren avtog västerut liksom deras komplexitet. Under kulturlagren framkom ett stort antal anläggningar, främst stolphål.

Undersökningsresultat

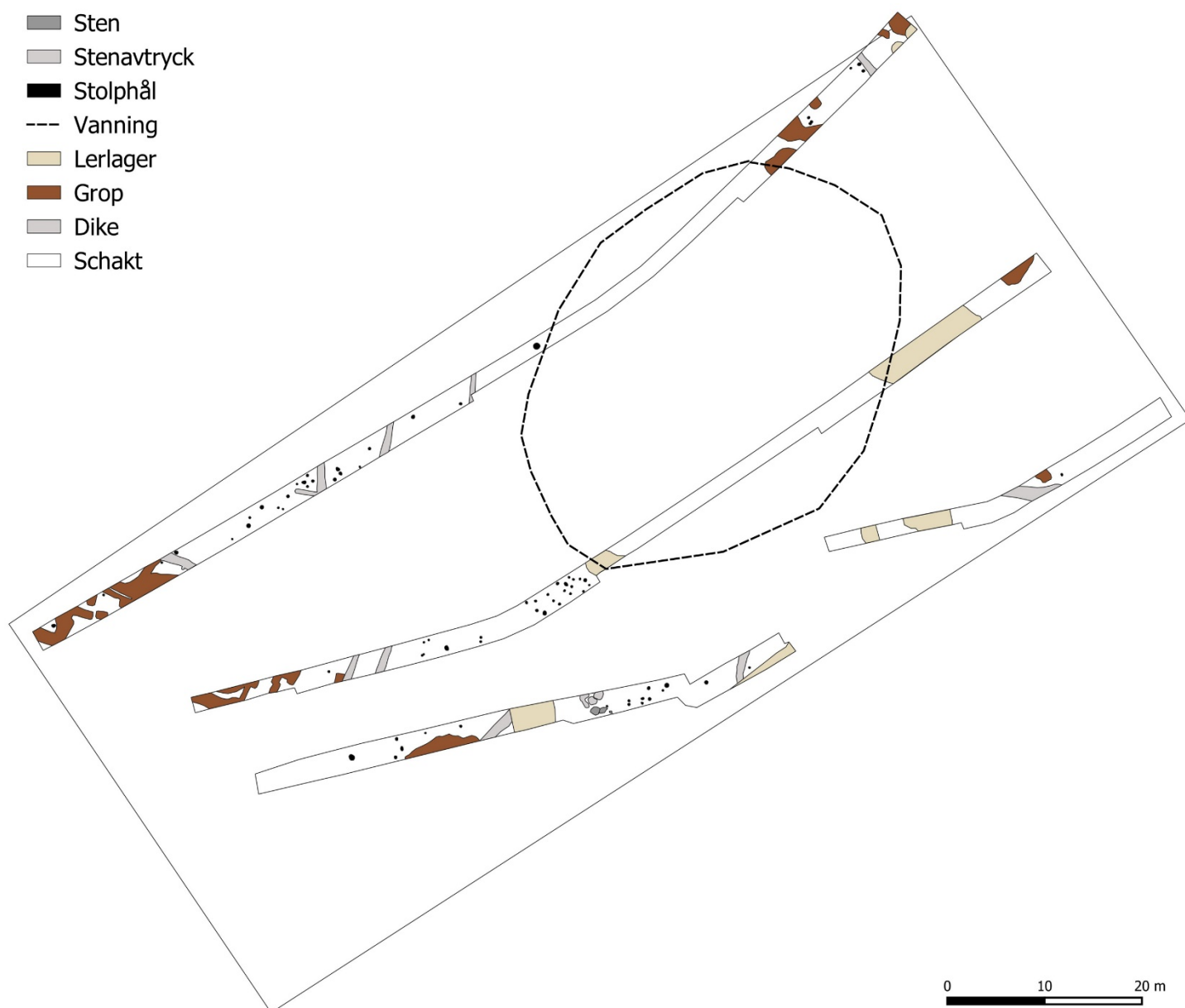
Fyra schakt med en sammanlagd yta av 667,25 m² upptogs med grävmaskin inom det 5 529 m² stora undersökningsområdet vilket motsvarar ca 12 %. I de fyra schakten framkom sammanlagt 72 stolphål, 15 gropar, 10 diken och 8 lerlager. I fyndväg påträffades som lösfynd i schakt 1 två skärvor äldre rödgods och en skärva östersjökeramik. Vid lerlagret i schakt 2 påträffades yngre rödgods. I övrigt förekom det måttligt med bitar av tegel och takpannor samt djurben.

Det rådde kraftig torka vid undersökningen så antalet stolphål är troligen fler än de som upptäcktes.

Schakten har en bredd av en och en halv skopbredd utom över vanningen där schakten har en enkel skopbredd. Mellan schakt 3 och 4 löper ett stängsel som medförde att det blev två schakt i stället för ett långt sammanhängande. Schaktet kunde dessvärre inte följa undersökningsområdets sydvästra begränsning på grund av växande gröda.

I sökschakten framkom lämningar som benämns lerlager. Dessa lager utgör sannolikt rester efter byggnader antingen som golvraster eller raseringslager. Lerlagren består mest av mjåla och inte så mycket lera.

Figur 3. Schaktplan med samtliga inmätta anläggningar och lager. Den förmodade utbredningen av byvanningen baseras på dels inmätningar i schakten, dels fastighetskartans nivåkurva.



SCHAKT 1

Schakt 1 var ca 110 m långt och omfattade 240,8 m². I schaktet framkom 30 stolphål, sex diken, åtta gropar/nedgrävningar varav några troligen är diken. Längs en sträcka av ca 30 m framkom byvanningen.

Längst i öster var matjordlagret något kraftigare och låg mellan 0,5–0,7 m vilket troligen indikerar att det förekommer kulturlager öster om schaktet vilket troligen utgör de sydvästligaste lämningarna från gård nr 11. Väster om vanningen låg matjordslagret mellan 0,3–0,6 m och där framkom ett stolphålsområde och flera diken som även framkom i schakten 2 och 4. Längst i väster förekom ett flertal större nedgrävningar som gick i varandra. En del av dessa är troligen diken vars fyllning inte gick att skilja från övriga nedgrävningar. Det förekom även ett antal mindre rektangulära gropar som även framkom i schakt 2.

SCHAKT 2

Schakt 2 var ca 100 m långt och omfattade 208,7 m². I schaktet framkom 26 stolphål, två diken, fyra gropar/nedgrävningar varav några troligen är diken och två lerlager varav det västra överlagrar byvanningen. Längs en sträcka av ca 33 m framkom byvanningen. Matjordslagret varierade mellan 0,4 och 0,6 m utom där byvanningen framkom och var inte kraftigare än i övrigt i östra delen. Lämningarna som framkom i schaktet var av samma karaktär som i schakt 1. Lerlagret i östra delen kan dock inte kopplas till någon av de gårdar som finns på de historiska kartorna. Vid framrensning av lagret påträffades några keramikskärvor av sent yngre rödgoods. Det framkom även ett lerlager som delvis överlagrade vanningen i västra delen och detta lager bör ha varit påfört, kanske vid igenfyllning av vanningen. Möjligen är det östra lerlagret också ett resultat av när man fyllt igen vanningen.

SCHAKT 3

Schakt 3 var ca 38 m långt och omfattade 76,0 m². I schaktet framkom ett stolphål, ett dike, en grop/nedgrävning och två lerlager som sannolikt är ett och samma. Matjordslagret var ganska kraftigt och låg mellan 0,6–0,8 m. Mellan schakt 3 och 4 löper ett stängsel som medförde att det blev två schakt i stället för ett långt sammanhängande. I schaktet framkom få lämningar och dessa utgör troligen den norra utkanten av gård nr 12.

SCHAKT 4

Schakt 4 var ca 56 m långt och omfattade 141,8 m². I schaktet framkom 17 stolphål, två diken, en grop/nedgrävning, två lerlager och två större stenar/block samt tre grunda färgningar som tolkats som stenavtryck. Matjordslagret var ca 0,2 m längst i väster men hela 0,7 m i öster. Mellan schakt 3 och 4 löper ett stängsel som medförde att det blev två schakt i stället för ett långt sammanhängande. Schaktet kunde dessvärre inte följa undersökningsområdets sydvästra begränsning på grund av växande gröda. I schaktet framkom lämningar av samma karaktär som i schakten 1–2 såsom diken, stolphål och två lerlager. Det framkom två mindre stenblock intill varandra och intill dessa förekom fyra tunna färgningar. Vid framrensning av blocken och färgningarna påträffades ett par flintavslag. Strukturen påminner vagt om en dös med öppningen mot öster. Blocken är ganska stora för att vara grundstenar.

TOLKNING OCH KÄLLKRITIK

Som nämnts ovan rådde kraftig torra vid undersökningens genomförande vilket troligen påverkat möjligheterna att påträffa mindre anläggningar såsom stolphål. Den sydvästra delen av undersökningsområdet var inte tillgängligt beroende på växande gröda men det som framkom i schakt 4 ger en viss antydning om vad som kan finnas i denna del av undersökningsområdet.

Det framkom ett betydande antal anläggningar och lager som i en del fall med viss säkerhet kan kopplas till bebyggelse känd från historiska kartor. I östra delen av schakt 1 framkom troligen rester efter gård nr 11. De lämningar som framkom i schakten 3–4 utgör sannolikt rester efter gårdarna nr 12–14. I undersökningsområdets nordvästra hörn bör platsen för det gamla skolhuset och gatehus nr 30 ha berörts och möjligen kan något av diken i schakten 1–2 ha utgjort tomgräns.

Utvärdering

Den avgränsande arkeologiska förundersökningen har inte kunnat påvisa några komplexa lämningar. Fornlämningssituationen inom undersökningsområdet är tämligen likartad över området med undantag för byvanningen som får anses var tämligen ointressant ur ett arkeologiskt perspektiv. För att minimera ingreppet i fornlämningen torde det därför vara av mindre betydelse var inom undersökningsområdet maskinhallen uppförs, förutom där byvanningen legat som upptar ca en 1/5 av undersökningsområdet (figur 3).

En fördjupad förundersökning bör genomföras för att bättre förstå lämningarnas vetenskapliga potential. En eventuell fördjupad förundersökning bör närmare undersöka de lämningar som framkom i östra delen av schakten 1–3 i syfte att förstå deras relation till de kända gårdslägena 10–11. Vidare bör stolphålsområdet väster om vanningen undersökas närmare för att se eventuella strukturer och ges en datering. Den eventuella dösen i schakt 4 bör också undersökas närmare för att avgöra om det rör sig om grundstenar efter en av gårdarna 12–14 eller verkligen är en dös.



Figur 4. Undersökningsområdet inlagt på storskifteskartan från 1784 (Länsstyrelsen Skåne).

Referenser

Litteratur

Hallberg, G. 2016. Skånes ortnamn. Serie A Bebyggelsenamn del 19. Torna härad och Lunds stad. Institutet för språk och folkminnen.

Salminen, L. 2012. Borgeby 16:8. Arkeologisk förundersökning, slutundersökning och schaktningsövervakning i samband med byggnationen av Ny maskinhall 2011. Sydsvensk arkeologi rapport 2012:15.

Kartmaterial

Fastighetskartan
Storskifteskarta från 1784

Internetreferenser

Fornsök
Lantmäteriet historiska kartor

Tekniska och administrativa uppgifter

Länstyrelsens diarienummer 431-34505-2024
Skånearkeologis diarienummer202526

Län Skåne
Kommun Lomma
Socken Borgeby
Fastighet Borgeby 1:1
RAÄ-nummer L1989:1898/ Borgeby 48:1

Koordinatsystem Sweref 99 TM
M ö.h. 8,9–10,7

Fältarbetstid2025-08-22–2025-08-23
Antal arbetsdagar 2
Antal arkeologtimmar 12
Antal maskintimmar 16

Undersökningsområde 5 529 m²
Undersökt yta 667,25 m²

Projektansvarig Per Sarnäs
Uppdragsgivare Hushållningssällskapet Skåne

Arkivmaterial i form av shape-fil, digitala foton och rapport förvaras på Lunds universitets historiska museum.