

Arkeologisk utredning 2025

Hofterup 4:8, fornlämning L1989:2367

IDROTTSBALL

Kävlinge kommun
Skåne län



SKÅNE
ARKEOLOGI

Skånearkeologi
Rapport 2025:12

Per Sarnäs

Arkeologisk utredning 2025

Hofterup 4:8, fornlämning L1989:2367

IDROTTSHALL

Kävlinge kommun
Skåne län

Skånearkeologi AB

Per Sarnäs

Midgårdsgatan 3

216 19 Malmö

Tel: 0708-82 78 16

E-post: info@skanearkeologi.se

Webb: www.skanearkeologi.se

Arkeologisk utredning 2025

Hofterup 4:8, fornlämning L1989:2367

Idrottshall

Kävlinge kommun

Skåne län

Skånearkeologi

Rapport 2025:12

Författare: Per Sarnäs

Grafisk form: Anders Gutehall

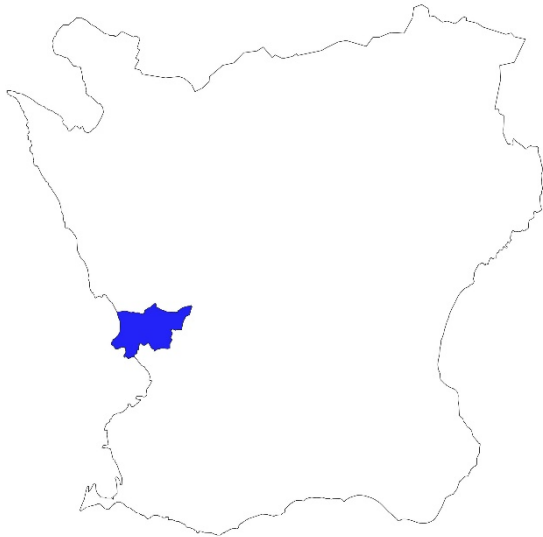
Omslagsbild: Schaktning schakt 2. Från söder.

Kartor: © Lantmäteriet/Metria ordernr 5207558

© Skånearkeologi 2025

Innehåll

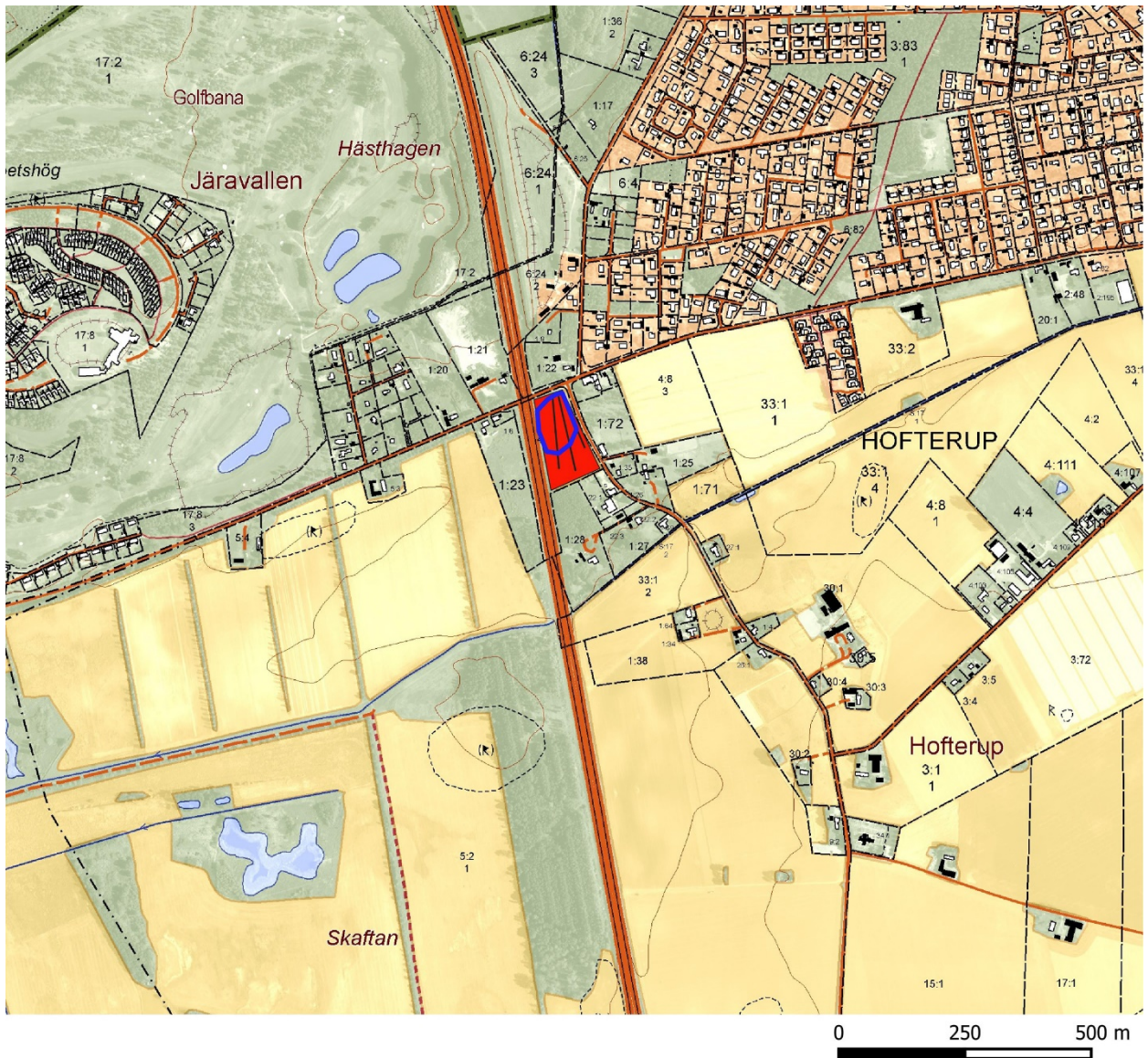
Inledning	5
Syfte och metod	5
Topografi och fornlämningsmiljö	5
Undersökningsresultat	5
Utvärdering	5
Referenser	6
Tekniska och administrativa uppgifter	7



Figur 1. Karta över Skåne med Kävlinge kommun markerat med blå färg.

Figur 2. Del av fastighetskartan över Hofterup. Undersökningsområdet är markerat med rött, fornlämningen med blå linje och sökschakten syns som svarta streck.

© Lantmäteriet



Inledning

Med anledning av att sökanden planerade uppföra en idrottshall inom ett område inom vilket en möjlig fornlämning finns registrerad (L1989:2367 boplats) beslutade länsstyrelsen Skåne om en arkeologisk utredning.

Syfte och metod

Syftet med en arkeologisk utredning var att ta reda på om idag okända fornlämningar berörs av exploateringen. Utredningen skulle preliminärt avgränsa eventuella fornlämningar inom utredningsområdet samt övriga kulturhistoriska lämningar.

Utredningen genomfördes i form av sökschaktning med grävmaskin. Inmätningen genomfördes med en RTK-GNSS. Schakthögarna inom den registrerade fornlämningen inventerades i syfte att bedöma förekomsten av bearbetad flinta.

Topografi och fornlämningsmiljö

Undersökningsområdet ligger i ett flackt fullåkerslandskap strax intill E6. Underlaget utgörs av sand/fint grus med inslag av naturlig flinta. I västra delen av undersökningsområdet ligger en stor bullervall längs E6. Undersökningsområdet var vid undersökningstillfället bevuxet med ogräs.

Inom fastigheten finns det en möjlig fornlämning registrerad, L1989:2367 boplats. Den är registrerad utifrån föremål som upphittats på 50-talet. Fynden utgör en blandning av senmesolitiska och neolitiska fynd i form av bland annat spånteknik och ett förarbete till en tjocknackig flintyx. Spånteknik förekommer även under neolitikum för bland annat tillverkning av tvärpilar (Ahltin 1954). Utifrån de fynd som Carl-Axel Althin räknar upp bör sannolikheten för att det har funnits en tidig-/mellaneolitisk vara stor.

De omgivande registrerade fornlämningarna utgörs av fyndplatser och boplatser med fynd av flinta eller upplöjda härdar. Fynden från fyndplatserna utgörs av stenåldersyxor utom ett fynd av en holkylxa från bronsålder.

De omgivande kända fornlämningarna förefaller härröra från sten- eller bronsålder. Dessa fornlämningar har identifierats vid fornminnesinventeringar vilket innebär att det finns en överblick av boplatser/fynd bestående av bearbetad flinta.

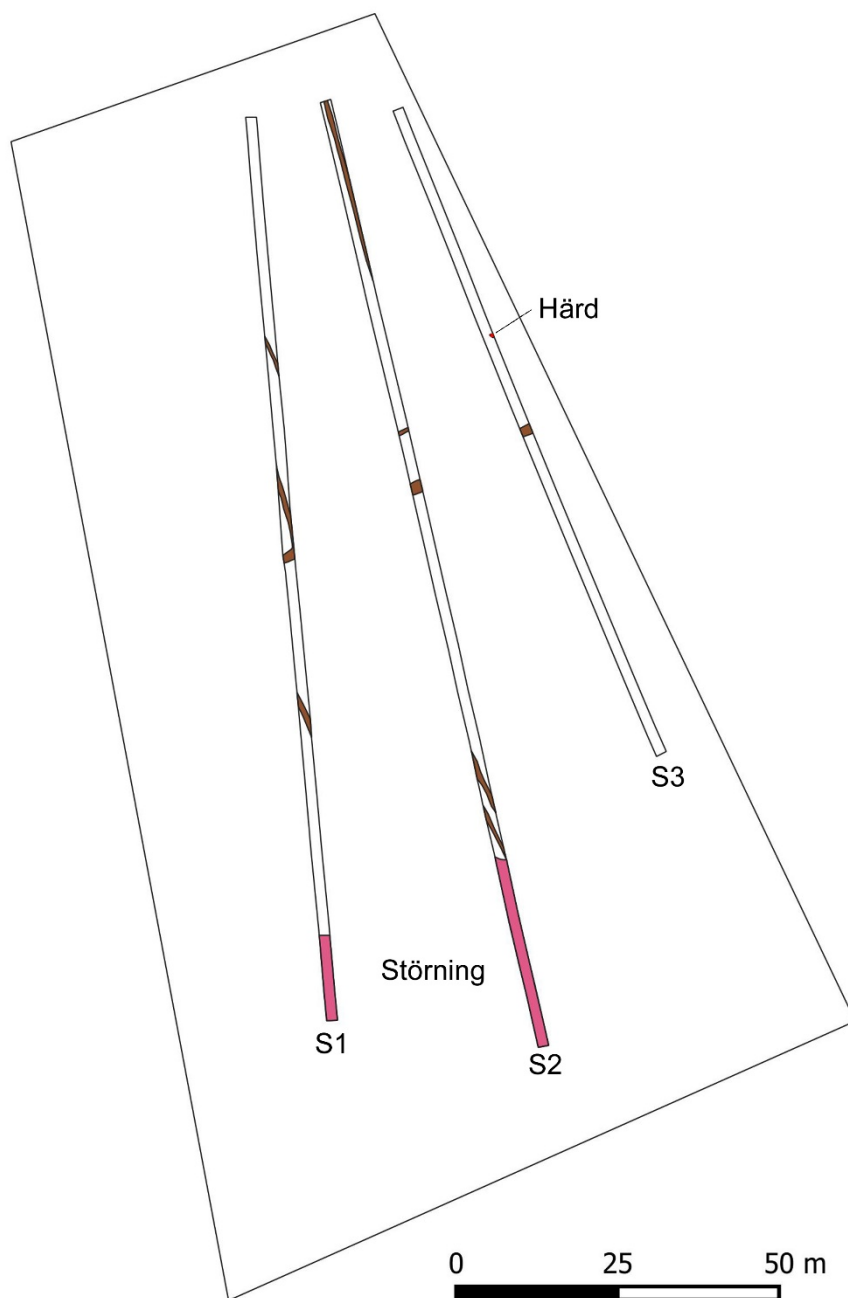
Undersökningsresultat

Tre schakt med en sammanlagd area av 661 m² (S1=233 m², S2=249 m², S3=179 m²) upptogs med grävmaskin, vilket är lite drygt 4 % av undersökningsområdet. I schakt 3 framkom en härd utan skörbrända stenar (L2025:4993). Schakthögar inventerades utan att några flintavslag påträffades. Det förekommer annars mycket naturlig flinta inom området. Inom undersökningsområdet förekommer flera handgrävda diken vilka inmättes då de representerar historisk markanvändning. I södra delen av schakten 1–2 (S1 & S2) är underlaget omrört och det framkom lager med makadamliknande material samt rester av betong. I väster ligger en stor bullervall längs E6, delvis inom undersökningsområdet.

Utvärdering

Vid den arkeologiska utredningen framkom endast en härd utan skörbränd sten. Trots att schakthögarna inventerades påträffades ingen bearbetad flinta. Därför föreslås inga ytterligare arkeologiska undersökningar.

Figur 3. Planritning över samtliga schakt och inmätta anläggningar. Diken är markerade med brun färg. Schakt S1 drogs några meter öster om bullervallen.



Referenser

Litteratur

Althin, C-A. 1954. The chronology of the stone age settlement of Scania, Sweden. Acta Archaeologica Lundensia series in 4°. N° 1.

Kartmaterial

Fastighetskartan

Internetreferenser

Fornsök

Tekniska och administrativa uppgifter

Länsstyrelsens diarienummer 431- 4722-2025
Skånearkeologis diarienummer 202511

LänSkåne
KommunKävlinge
Socken Hofterup
Fastighet Hofterup 4:8
RAÄ-nummerL1989:2367/ Hofterup 36:1

Koordinatsystem Sweref 99 TM
M ö.h.4,8-5,4

Fältarbetstid2025-06-23
Antal arbetsdagar 1
Antal arkeologtimmar8
Antal maskintimmar 16

Undersökningsområde4 500 m²
Undersökt yta661 m²

Projektansvarig Per Sarnäs
Uppdragsgivare Hallbygg i Skåne AB

Arkivmaterial i form av shapefil, digitala foton och rapportoriginal förvaras på Lunds universitets historiska museum.