

Arkeologisk undersökning i form av schaktningsövervakning 2022

Skanör 18:1, fornlämning L1989:5374

POOL

Vellinge kommun
Skåne län



SKÅNE
ARKEOLOGI

Skånearkeologi
Rapport 2023:3

Per Sarnäs

Arkeologisk undersökning i form av schaktningsövervakning 2022

Skanör 18:1, fornlämning L1989:5374

POOL

Vellinge kommun
Skåne län

Skånearkeologi AB

Per Sarnäs

Midgårdsgatan 3

216 19 Malmö

Tel: 0708-82 78 16

E-post: info@skanearkeologi.se

Webb: www.skanearkeologi.se

Arkeologisk undersökning i form av schaktningsövervakning 2022

Skanör 18:1, fornlämning L1989:5374

Pool

Vellinge kommun

Skåne län

Skånearkeologi

Rapport 2023:3

Författare: Per Sarnäs

Grafisk form: Anders Gutehall

Omslagsbild: Schaktet från väster

Kartor: © Lantmäteriet/Metria ordernr 724868

© Skånearkeologi 2023

Innehåll

Inledning	5
Syfte och metod	5
Topografi och fornlämningsmiljö	5
Tidigare undersökningar	6
Undersökningsresultat	6
Referenser	8
Tekniska och administrativa uppgifter	8

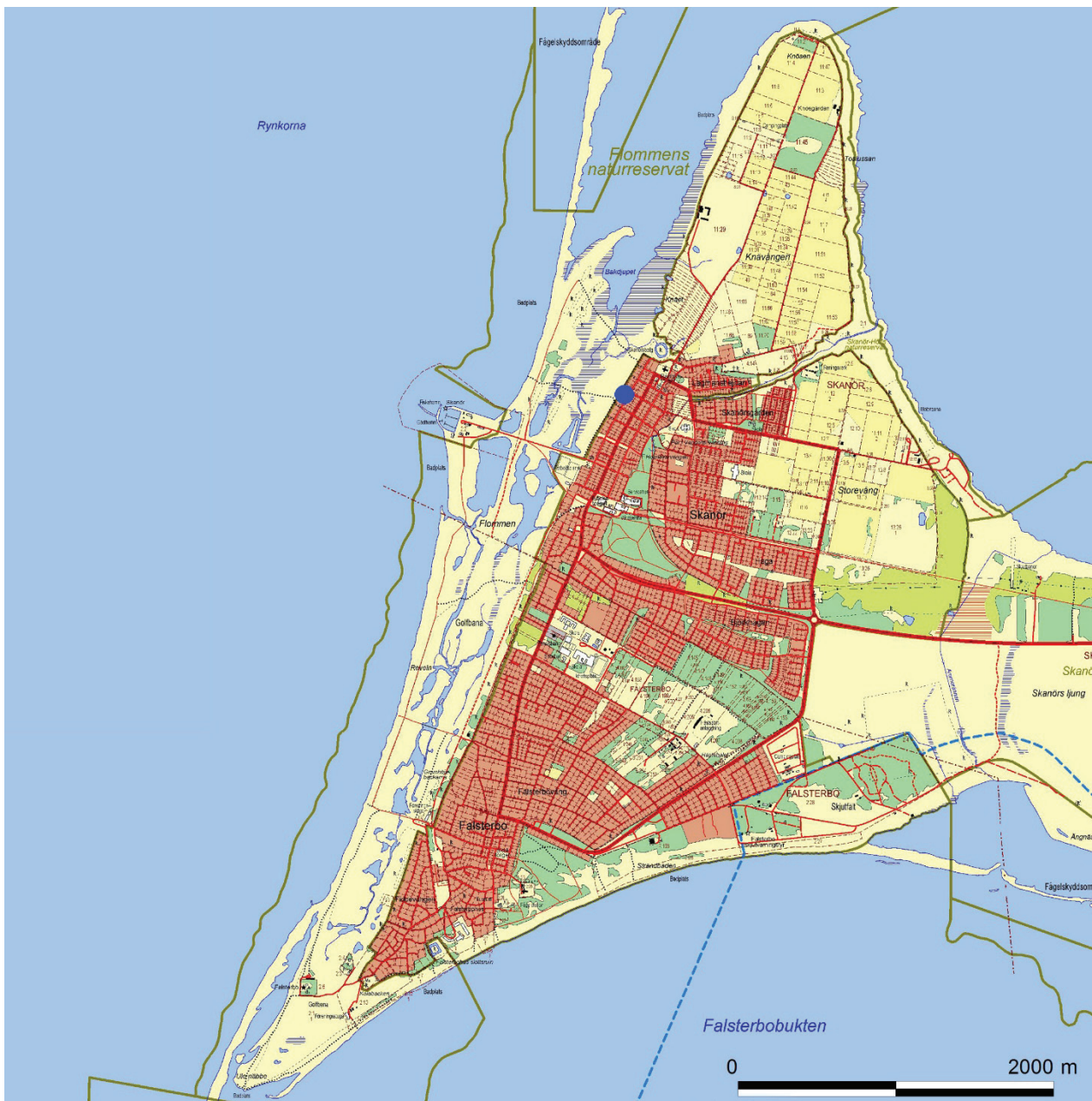
Bilagor

Bilaga 1 Osteologisk analys



Figur 1. Karta över Skåne med Vellinge kommun markerat med blått.

Figur 2. Del av fastighetskartan över Näset. Läget för undersökningen är markerat med blå prick. ©Lantmäteriet



Inledning

I samband med att Emilie Svensäter Jerntorp avsåg att anlägga en pool inom fastigheten Skanör 18:1, som ligger inom Skanör historiska och medeltida stadsområde, beslutade länsstyrelsen Skåne om en arkeologisk undersökning i form av en schaktningsövervakning.

Konservering av metallfynden har utförts av Lovisa Dal, Lunds universitets historiska museum. Fiskbenen har analyserats av osteolog Annica Cardell.

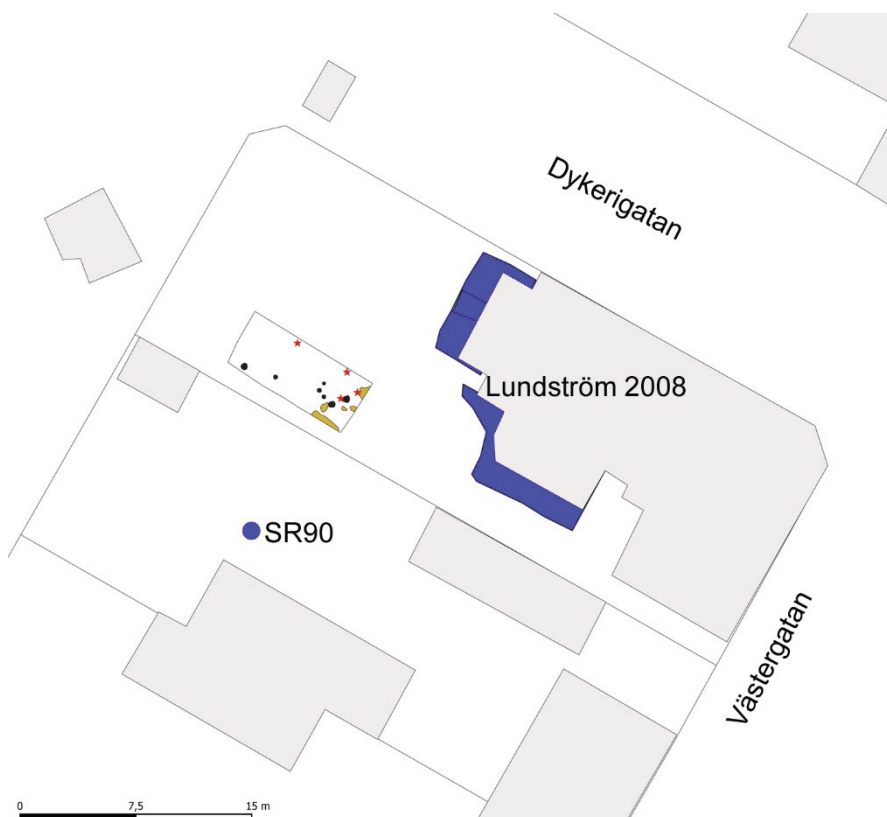
Syfte och metod

Syftet med undersökningen var att med ett vetenskapligt arbetssätt dokumentera fornlämningen.

Den arkeologiska undersökningen innebar att schaktningen för poolen följdes. De undre medeltida lagren undersöktes skiktvis med metalldetektor. Schakt, anläggningar och fynd mättes in med en RTK-GNSS.

Topografi och fornlämningsmiljö

Skanör ligger inom nordvästra delen av Falsterbohalvön som uppvisar en karaktäristisk kusttopografi med sandbankar och strandsjöar. Under medeltiden utgjorde Skanör tillsammans med Falsterbo delar av Skånemarknaden. Falsterbo och Skanör utgjorde stora produktions- och distributionsorter för det årliga säsongsbundna sillfisket i Öresund och södra Östersjön. I anslutning till marknadsområdena i Skanör och Falsterbo växte permanenta strukturer fram, vilka under hög- och senmedeltid framträder med rådsstadens organisation och institutioner (Ersgård 1988). Under 1200-talet och framåt tilldelades en rad utländska städer handelsprivilegier och mark i området. Dessa markstycken, s.k. fiter, användes vid handeln och i den övriga verksamheten inom marknaden. Det är också från detta århundrade som de äldsta skriftliga beläggen från Skanör härrör (Ersgård 1984 s.10). Den danska kungamakten svarade för ordningen i området samt drog in skatter och avgifter från den intensiva fiskeverksamheten. Skanör var den viktigaste orten under 1200- och 1300-talen. Under 1400-talet försköts



Figur 3. Kartan visar det undersökta schaktets läge inom fastigheten samt läget för de tidigare undersökningarna som är markerade med blått. SR står för Stadsarkeologiskt register. Befintlig bebyggelse är markerat med grått.

tyngdpunkten till Falsterbo. Vid mitten av 1500-talet blev Malmö huvudort för Skåne-marknaden, men då hade sillfisket minskat betydligt i intensitet.

Den arkeologiska situationen i Skanör kännetecknas av ett stort antal begränsade undersökningsytor, spridda inom det medeltida stadsområdet. Den äldsta bosättningen i Skanör är förlagd på den strandvall som löper i nord-sydlig riktning från Skanör till Falsterbo och de arkeologiska lämningarna från denna period utgörs främst av kulturlager och s.k. lerbottnar som kan knytas till säsongsmässiga aktiviteter. Lerbottnarna anses tillkomna under perioden 1100- till 1300-talet.

TIDIGARE UNDERSÖKNINGAR

Inom fastigheten genomfördes under 2006 en arkeologisk förundersökning och en slutundersökning. Två schakt undersöktes, 6 respektive 8 m öster om poolschaktet. I dessa schakt förekom något kraftigare kulturlager och betydligt fler lerbottnar. Fyndmängderna var också mer omfattande och utgjordes bland annat av äldre svartgods, yngre svartgods, äldre rödgods, stengods och yngre rödgods (Lundström 2008).

Knappt 10 söder om det undersökta schaktet upptogs ett provschakt 1984 varvid det framkom ett kulturlager med avfall från benhantverk (SR90; Ersgård 1988).

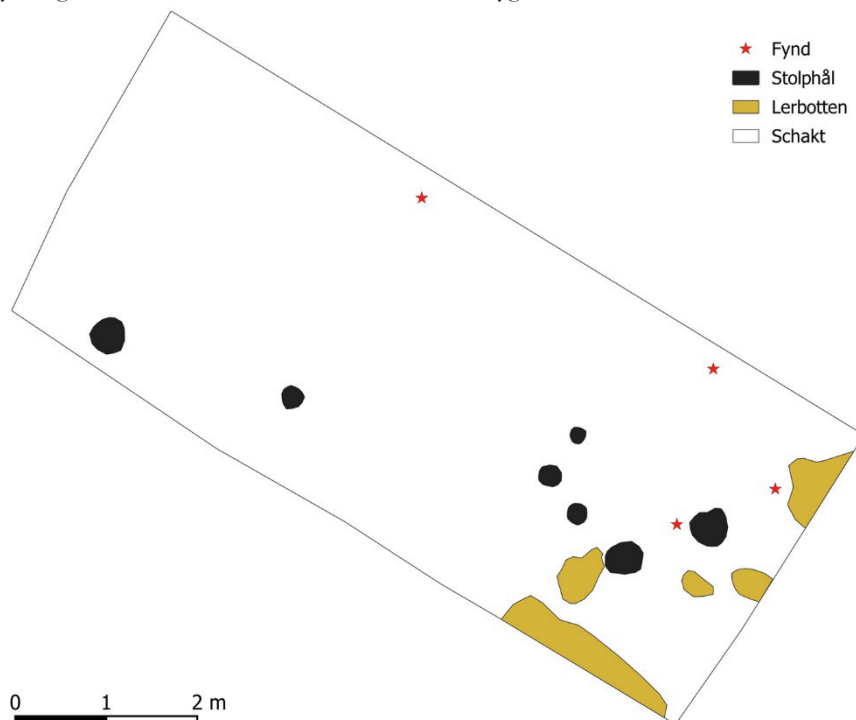
Undersökningsresultat

Schaktningen för poolen genomfördes i två steg eftersom grävmaskinen inte kunde stå så att den kunde nå att schakta hela ytan. Schaktningen började med östra halvan. Schaktet kom att totalt omfatta 33,3 m² med ett djup av ca 1,7 m. Överst fanns ett påfört sandigt matjordslager i vilket låg flera ledningar. I detta påförda lager framkom en hel del sentida rivningsavfall. Under den påförda matjorden genomfördes en metalldetektoravsökning skiktvis. Lagren under den påförda matjorden utgjordes av ett ”strimmigt” lager av ömsom kulturlager och ömsom flygsand. Schaktningen nådde nästan ned till bottengruset som låg på ca 0,3 m ö.h. För att undvika att grundvattnet skulle stiga upp i schaktet genomfördes en grundvattensänkning.

Vid schaktningen framkom sju stolphål och fem lerbottnar. De tre stora stolphålen liknade mycket nedgrävda trätunnor och i så fall har de utgjort botten av dem. Fynd och anläggningar påträffades huvudsakligen i den östra delen av schaktet. Fyllningen i anläggningarna utgjordes av svartgrå humös och sotig sand.

Schaktväggarna var mycket instabila och rasade emellanåt varför dessa inte dokumenterades. I lerbotten längst i öster förekom ett brunt till gråbrunt lager som innehöll fiskben. Ett jordprov från detta lager har sällats i ett säll med 2 mm stora maskor. Fyllningen i de andra lerbottnarna innehöll bara flygsand.

Figur 4. Schaktplan med samtliga anläggningar och inmätta fynd.



De fynd som tillvaratogs utgörs av två klädesplomber (F2; LUHM 33 189:2 och 33 189:5) (figur 5–6) och två oidentifierade föremål av Cu-legering varav den ena är förgylld (F1; LUHM 33 189:1 och F3; 33 189:3) (figur 7) samt en muskötkula som troligen avfyrats av deformationen att döma (F4; LUHM 33 189:4). I övrigt påträffades som lösfynd endast en skärva yngre rödgods, två fragment av klädesplomber, ett par blysmältor samt djurben (dessa är ej tillvaratagna). De fiskben som framkom härrör från torsk och sill. Torskarna är huvudsakligen relativt små ca 30–40 cm, eller mindre. Storleken tyder på fiske med nät, och kan utgöra bifångst till sillfisket (Cardell 2022; bilaga 1).

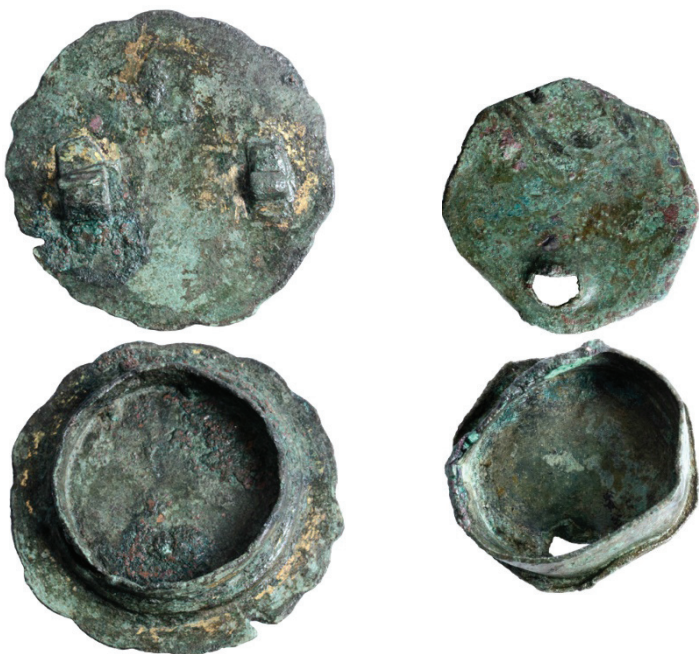
Frånvaron av keramik och tegelskrot är anmärkningsvärd. Möjligen låg schaktet i en gränsszon mellan stranden och de strandnära aktivitetsområdena eftersom de framkomna anläggningarna påträffades huvudsakligen i östra delen av schaktet. Dessutom förekom det betydligt mer fynd av keramik i de undersökningar som genomfördes 2006.



Figur 5. Fram- och baksida av klädesplomb. Mönstret på plomben liknar inte ett stadsvapen och kan därför vara ett exempel på en privatprägling (F2; LUHM 33 189:2). Foto LUHM. Plombens diameter är 21 mm.

Fnr	ID	Sakord	Typ	Material	Antal	Diameter	Vikt	Anl.	Beskrivning
1	F1	Lock?		Cu	1	30	9		Förgyllning
2	F2	Klädesplomb		Pb	1	21	9		
3	F3	Lock?		Cu	1	22	3		
4	F4	Muskötkula		Pb	1	12–13	9		
5		Klädesplomb		Pb	1	19	3		Lösfynd
6		Ben	Fisk	Ben			28	1	

Tabell 1. Tabellen redovisar samtliga tillvaratagna fynd. Vikten anges i gram och diametrar i mm.



Figur 7. Fram- och baksida av de två locken?. På det vänstra locket finns en förgyllning. Till vänster F1; LUHM 33 189:1 och till höger 3; LUHM 33 189:3. Foto LUHM. Det vänstra locket har en diameter av 30 mm och det högra 22 mm.



Figur 6. Den ena klädesplomben var hopvikt och för att få en uppfattning om plombens mönster har den "vecklats ut" i Photoshop. Mönstret på plomben liknar inte ett stadsvapen och kan därför vara ett exempel på en privatprägling (LUHM 33 189:5). Foto LUHM. Plomben är 19 mm bred.

Referenser

Litteratur

- Ersgård, L. 1984. Skanör – Falsterbo. Riksantikvarieämbetet och Statens historiska Museer rapport Medeltidsstaden 53.
- Ersgård, L. 1988. ”Vår marknad i Skåne”. Bebyggelse, handel och urbanisering i Skanör och Falsterbo under medeltiden. Lund studies in medieval archaeology 4.
- Lundström, P. 2008. Skanör 18:1. Nybyggnation inom Raä 14. Rapport över arkeologisk för- och slutundersökning 2006. Malmö Kulturmiljö, Enheten för Arkeologi rapport 2008:004.

Opublicerat material

- Cardell, A. 2022. Osteologisk analys av fiskbensmaterialet från Skanör 18:1. Arkivrapport.

Kartmaterial

Fastighetskartan

Internetreferenser

Fornsök

Tekniska och administrativa uppgifter

Länsstyrelsens diarienummer	431-28937-2021
Skånearkeologis diarienummer	202202
LUHM nummer	33 189
Län	Skåne
Kommun	Vellinge
Socken	Skanör
Fastighet	Skanör 18:1
Kvarter	Höken
RAÄ-nummer	L1989:5374/ Skanör m. Falsterbo 14:1
Koordinatsystem	Sweref 99 TM
N koordinat	6143455
E koordinat	363641
M ö.h.	0,4-2,2
Fältarbetstid	2022-03-07
Antal arbetsdagar	1
Antal arkeologtimmar	6
Undersökt yta	33,5 m ²
Projektansvarig	Per Sarnäs
Uppdragsgivare	Emelie Svensäter Jerntorp

Arkivmaterial i form av shp-fil, digitala foton och rapportoriginal förvaras på Lunds universitets historiska museum

Osteologisk analys av fiskbensmaterialet från Skanör 18:1

Annica Cardell

2022

Fiskbensmaterialet framkom vid den arkeologiska undersökningen av en yta i norra delen av Skanör, i det centrala område som nyttjades under Skånemarknaden. Många lerbottnar har påträffats vid arkeologiska undersökningar vid olika tidpunkter, men det är ytterst ovanligt att fiskben påträffats eller tillvaratagits från denna typ av lämningar i Skanör/Falsterbo. Detta kan bero på flera faktorer; att lerbottnarna noga städats ur efter säsongsfisket, att fiskben inte bevarats på grund av att sanden ökar genomströmning av vatten som urlakar benen eller att man på grund av utgrävningsmetoder och frånvaro av sållning inte tillvaratagit de mycket små fiskbenen. Därför att det av oerhört stort intresse att nu få ta del av fiskmaterial från kontexterna som kopplas till hantering av fisk i samband med omhändertagande av fångsten respektive insaltning.

Fiskbenen i A1 är i och för sig välbevarade men uppvisar en relativt hög fragmenteringsgrad. Sammanlagt tillvaratogs 22,3 gram fiskben från denna kontext, varav ungefär hälften har identifierats till art och element. Övrigt material är registrerat som fisk Pisces. Ben av torsk *Gadus morhua* dominerar, endast ett mindre antal element av sill *Clupea harengus* identifierades.

Tabell 1	NISP	W	MNI
<i>Clupea harengus</i>	20	0,4	1
<i>Gadus morhua</i>	111	10,4	5
Pisces		11,5	
	131	22,3	

Av torsk har 111 fragment identifierats till benslag/element (10,4 gram). Här finns element från torskens alla kroppsregioner såsom huvud, ben från skuldergördel och gällock samt kotor. Torskbenen representerar minst fem individer. Påpekas bör att metoden att beräkna endast uppvisar absolut minsta antalet individer. Det verkliga antalet kan vi aldrig uppnå, teoretiskt kan faktiskt varje enskilt element representera en individ.

Torskarna är huvudsakligen relativt små ca 30–40 cm, eller mindre. Storleken tyder på fiske med nät, och kan utgöra bifångst till sillfisket. Två kranieben är dock från något större individer, ca 50–55 cm. Sillen representeras av ett mindre antal element 20 st (0,4 gram), varav ett fragment av articulare (ett ben från bakre delen av underkäken) samt 19 kotor. Att det påträffats så få sillben i anläggningen bedöms bero på att materialet ej är sållat.

Materialet från A1 har en djupt mörkbrun färg vilket indikerar att benen bör ha legat i en kontext med hög humushalt, kanske en senare fyllning i lerbotten. Ben av torsk dominerar, element från såväl huvud som skuldergördel samt praecaudala och caudala kotor. Den generellt höga fragmenteringsgraden på de flesta elementen förutom kotorna, liksom att materialet innehåller många kotor, indikerar att det snarare rör sig om matavfall än enbart rensningsrester. Alternativt en blandning av båda kategorier. Vid rensning av torsk hamnar huvudet på skräpögen medan kotorna lämnas kvar i kroppen antingen den ska transporteras, torkas eller rökas då kotorna ger stadga till fiskkroppen. Först i samband med filetering tas kotorna bort.

Alla delar av torsken användes i matlagningen, troligen har man kokt soppa på huvudet. Sedan ätit de köttrester som fanns eller silat soppan till buljong. Långt fram i vår tid har man tagit vara på

naturresurserna på detta vis. Det kan nämnas att på Island och i Nordnorge ansågs torsktunga vara en delikatess. Likaså användes torskens lever.

Ett fåtal fragment av djurben hade påträffats, 4,8 gram. En sliten mjölktaand från överkäken av en gris *Sus domesticus* har identifierats. Den härrör från en juvenil individ, yngre än ett år.