

Arkeologisk förundersökning, undersökning i form av  
schaktningsövervakning och kontroll 2022–2023

# Vä 154:3, fornlämning L1990:7375

HUSBYGGE

Kristianstads kommun  
Skåne län





Arkeologisk förundersökning, undersökning i form av  
schaktningsövervakning och kontroll 2022–2023

Vä 154:3,  
fornlämning L1990:7375

HUSBYGGE

Kristianstads kommun  
Skåne län

## Skånearkeologi AB

Per Sarnäs

Midgårdsgatan 3

216 19 Malmö

Tel: 0708-82 78 16

E-post: [info@skanearkeologi.se](mailto:info@skanearkeologi.se)

Webb: [www.skanearkeologi.se](http://www.skanearkeologi.se)

Arkeologisk förundersökning, undersökning i form av schaktningsövervakning och kontroll 2022–2023

### **Vä 154:3, fornlämning L1990:7375**

#### **Husbygge**

Kristianstads kommun

Skåne län

Skånearkeologi

Rapport 2023:22

Författare: Per Sarnäs

Grafisk form: Anders Gutehall

Omslagsbild: Undersökningsområdet från nordväst

Kartor: © Lantmäteriet/Metria ordernr 952525

© Skånearkeologi 2023

# Innehåll

|   |    |
|---|----|
| Sammanfattning  | 5  |
| Inledning   | 6  |
| Syfte och metod   | 6  |
| Topografi och fornlämningsmiljö   | 6  |
| Resultat avgränsande förundersökning  | 7  |
| Undersökningresultat  | 7  |
| Fördjupad förundersökning   | 7  |
| Rut- och stickbeskrivningar   | 8  |
| Keramiken   | 11 |
| Djur- och fiskben   | 11 |
| Arkeologisk kontroll  | 11 |
| Arkeologisk undersökning i form av schaktningsövervakning                             | 12 |
| Utvärdering   | 12 |
| Referenser  | 14 |
| Tekniska och administrativa uppgifter fördjupad förundersökning                       | 15 |
| Tekniska och administrativa uppgifter arkeologisk kontroll och schaktningsövervakning | 16 |

# Bilagor

Bilaga 1 Fyndlista

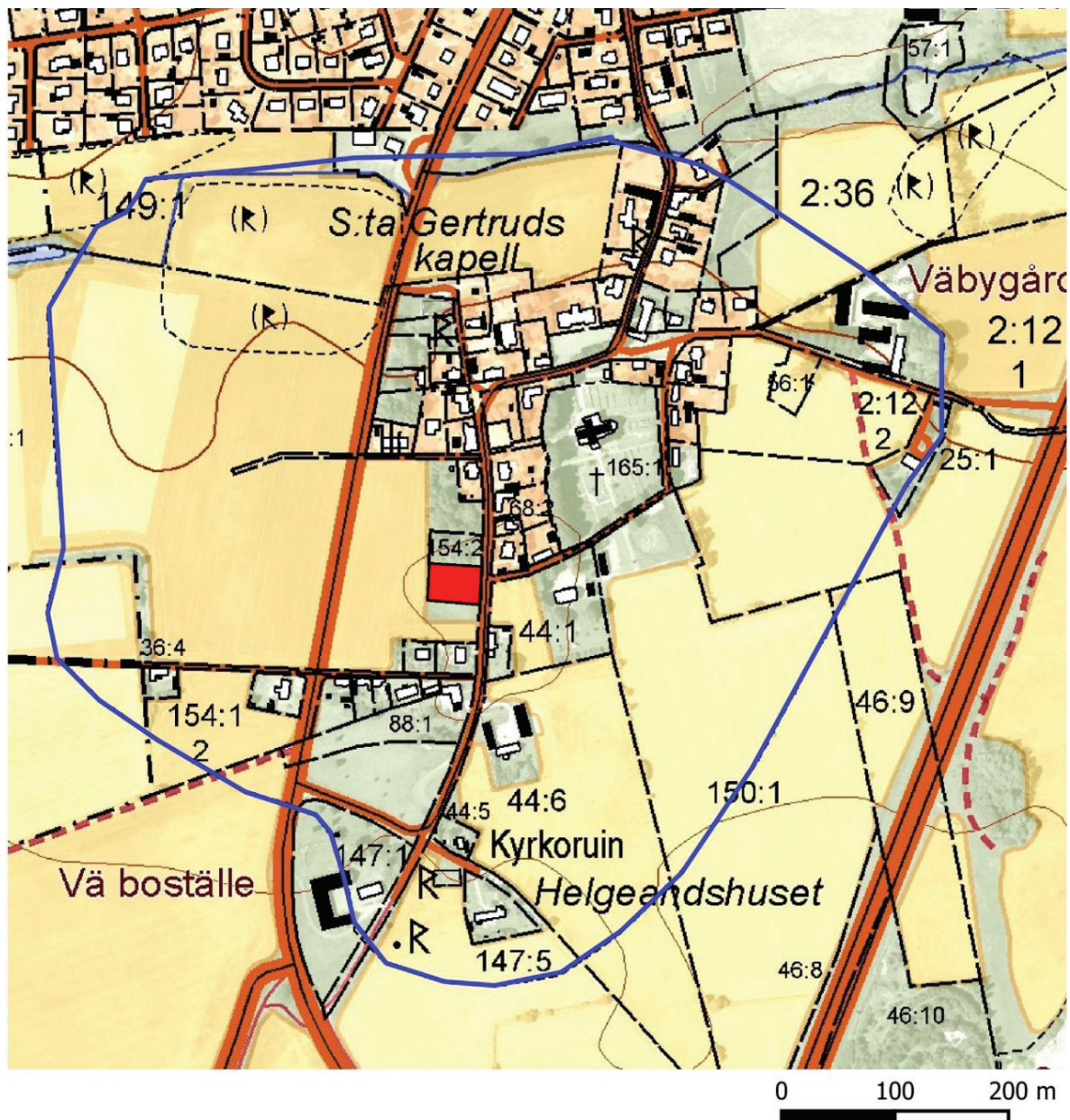
Bilaga 2 Keramikanalys

Bilaga 3 Osteologisk analys



Figur 1. Karta över Skåne med Kristianstads kommun markerat med grått och Vä socken med blått.

Figur 2. Del av fastighetskartan över Vä. Undersökningsområdet är markerat med rött. Fornlämning L1990:7375 är markerad med blå linje.  
©Lantmäteriet



## Sammanfattning

Med anledning av ett planerat uppförande av ett enfamiljshus inom fastigheten Vä 154:3 som ligger inom Vä medeltida stadsområde (fornlämning L1990:7375), beslutade länsstyrelsen Skåne om en fördjupande arkeologisk förundersökning. Den fördjupande förundersökningen har föregåtts av en avgränsande förundersökning.

Sökanden ansökte om tillstånd att bygga huset ovanpå fornlämningen. Utifrån förundersökningens resultat beslutade länsstyrelsen Skåne om att fornlämningen inte var av en sådan betydelse och beskaffenhet att förfarandet inte skulle vara möjligt under vissa villkor. I syfte att säkerställa att dessa villkor uppfylldes beslutade länsstyrelsen om att en arkeologisk kontroll skulle genomföras i samband med framschaktandet av kulturlagret. Ett beslut om en arkeologisk undersökning i form av en schaktningsövervakning togs med anledning av anläggandet av en stenkista. Denna rapport avrapporterar de tre undersökningarna: fördjupad arkeologisk förundersökning, arkeologisk undersökning i form av schaktningsövervakning och arkeologisk kontroll.

Den fördjupade förundersökningen inleddes med att kulturlagret schaktades fram i två schakt om ca 10 m<sup>2</sup> vardera med grävmaskin. De två ytorna lades i norra respektive södra delen av det planerade huset för att erhålla en spridning på de rutor som planerades att undersökas. Fyllningen i de undersökta rutorna har sållats i såll med 4 mm stora maskor. I det norra schaktet undersöktes två rutor. Ruta 1 undersöktes till ett djup av ca 1 m. Kulturlagret var homogent och det förekom rikligt med fynd av yngre rödgods, djurben och en del glas från såväl fönster som dryckesglas samt tegelbitar. Det framkom även ett mynt från 1761 och ett fragment av en kritpipa. Under kulturlagret framkom ett svagt humöst fyndförande gruslager. Troligen en större nedgrävning. Undersökningen av ruta 2 avbröts efter första sticket då rutan hade hamnat i en sentida störning som kan vara orsakat av när man bröt grunderna efter stenladorna som revs i slutet av 1960-talet. I det södra schaktet undersöktes tre rutor. De tre rutorna gav likartade resultat. Överst förekom ett kulturlager med fynd av yngre rödgods, djurben och fönsterglas. Under det översta tunna kulturlagret framkom en stenläggning med en rännformad fördjupning i mitten. Stenläggningen sträckte sig snett över hela schaktet och har en bredd av ca 1,5 m. Under stenläggningen framkom kulturlager med likartade fynd som kulturlagret ovanför stenläggningen.

Den totala mängden keramik från undersökningen i Vä utgjordes av 277 keramikskärvor med en sammanlagd vikt av 1,9 kg. Keramiken härrör från mitten av 1600-talet fram till slutet av 1700-talet, och huvuddelen av materialet förefaller vara deponerat under andra hälften av 1600-talet. Materialet utgörs av en stor mängd lokalproducerad keramik medan andelen importerade kärl var mycket få. De godstyper som påträffats är yngre glaserat rödgods, fajans, lergods samt flintgods.

Benmaterialet på totalt knappt 3,4 kg uppvisar en hög fragmenteringsgrad och merparten är troligen slaktrester då de utgör fragment av ben från köttjurens perifera delar. Sammanlagt 156 fragment respektive nästan 1,5 kg har identifierats till art och benslag. I materialet har följande djurarter identifierats; nötkreatur, får/get, svin samt hund. En sliten rovtand var det enda element som indikerar hund. Tandens grov och representerar en mycket stor gammal hund. Bland fågelbenen finns ett ben som identifieras till höna och troligen gås. Av fiskbenen har identifierats arterna; sill, torsk, kolja, abborre och braxen.

Det föreligger troligen en gårdskontinuitet från andra hälften av 1600-talet fram till 1960-talet när bebyggelsen rivs. I kulturlagret kunde flera bebyggelsenivåer konstateras. Den tydligaste utgjordes av ett lager med sot, träkol och bränd lera som utgör rester efter ett hus som brunnit. De fynd och lämningar som undersökts och dokumenterats torde ur ett vetenskapligt perspektiv betraktas som ett exempel på en ordinär bondgård i en agrar bymiljö. Tack vare det påförda gruslagret är gårds lämningen mycket välbevarad.

## Inledning

Med anledning av att Linda Strindefalk planerar uppföra ett enfamiljshus inom fastigheten Vä 154:3 som ligger inom Vä medeltida stadsområde (fornlämning L1990:7375), beslutade länsstyrelsen Skåne om en fördjupande arkeologisk förundersökning. Den fördjupande förundersökningen har föregåtts av en avgränsande förundersökning under september 2022. Sökanden ansökte om tillstånd att bygga huset ovanpå fornlämningen. Utifrån förundersökningens resultat beslutade länsstyrelsen Skåne om att fornlämningen inte var av en sådan betydelse och beskaffenhet att förfarandet inte skulle vara möjligt under vissa villkor. I syfte att säkerställa att dessa villkor uppfylldes beslutade länsstyrelsen om att en arkeologisk kontroll skulle genomföras i samband med framschaktandet av kulturlagret. Ett beslut om en arkeologisk undersökning i form av en schaktningsövervakning togs med anledning av anläggandet av en stenkista. Denna rapport avrapporterar de tre undersökningarna: fördjupad arkeologisk förundersökning, (Lsr dnr: 431-31971-2022) arkeologisk undersökning i form av schaktningsövervakning (Lst dnr: 431- 4862-2023) och arkeologisk kontroll (Lst dnr: 431- 4862-2023).

Keramiken har gått igenom och registrerats av Torbjörn Brorsson, Kontoret för keramiska studier och djurbenen har analyserats av osteolog Annica Cardell. De två mynten har konserverats vid Lunds universitets historiska museum och den numismatiska bestämningen har gjorts av Gitte Ingvardson vid samma institution.

## Syfte och metod

Syftet med den fördjupande förundersökningen var att ta fram ett besluts- och planeringsunderlag genom att undersöka fornlämningen inom den yta som berörs av markingrepp vid byggnation. Syftet med undersökningen var att bedöma fornlämningens vetenskapliga potential.

Förundersökningen genomfördes i form av handgrävning av fem rutor vars massor sällades i säll med 4 mm stora maskor. Kulturlagret undersöktes även med metalldektektor. Sektioner ritades för hand i skala 1:20. Valet att undersöka kulturlagret i stick gjordes i syfte att kunna erhålla en fyndstratigrafi även om inga tydliga lager kunde urskiljas. I praktiken kom sticken att motsvara de olika lagerna.

Syftet med den arkeologiska kontrollen var att förhindra att fornlämningen skadades. Den arkeologiska kontrollen innebar att schakt och grundläggning för huset övervakades så att fornlämningen inte kom till skada.

Syftet med schaktningsövervakningen var att dokumentera berörda lämningar och kulturlager i samband med schaktning för dagvattenledning och stenkista.

Vid de tre undersökningarna användes en RTK-GNSS för inmätning av schakt, anläggningar och lager. Sektionsritningar upprättades analogt på ritpapper i skala 1:20. Lager och anläggningar undersöktes med metalldektektor.

## Topografi och fornlämningsmiljö

Vä är beläget i nordöstra Skåne, ca 7 km sydväst om Kristianstad. Området omkring Vä utgörs av en småkuperad, öppen odlingsbygd med inslag av mindre skogspartier. Undersökningsområdet ligger knappt 100 m från kyrkan och kyrkogården i Vä.

Wæ omnämns första gången 1170. Namnet är bildat av forndanska. Wæ, en sidoförm till vi ”helig plats, kultplats”, under förkristen tid avseende platser som hölls för heliga (Sandnes 2010).

Kunskapen om Vä bygger på skriftliga källor och framför allt på de arkeologiska undersökningar som genomfördes av Berta Stjernquist och Egon Thun under åren 1945–1947 respektive 1962–1963 (Stjernquist, 1951; Thun, 1982). Vid dessa undersökningar har bebyggelseämningar från romersk järnålder och framåt påträffats vilket lett till tolkningar och diskussioner om en i Norden unik bebyggelsekontinuitet. Under vikingatiden finns en omfattande grophusbebyggelse men de ytmässigt begränsade undersökningsytorna har inte kunnat ge någon kunskap om förekomsten av samtida långhus. Det medeltida Vä verkar ha sin storhetstid under senmedeltiden. Under 1400-



talet och fram till början av 1600-talet drabbades staden av återkommer bränder i samband med olika krigshandlingar. Efter branden 1612, i samband med Gustav II Adolfs härjningar, förlorade staden sina rättigheter, som i stället flyttades över till den nya fästningsstaden Kristianstad (Thun & Anglert 1984).

Undersökningsområdet utgörs av ohävdad gräsmark med rester efter en äldre gård och ligger vid Kung Valdemars väg som antas var en av de ursprungliga gatusträckningarna i Vä (Thun & Anglert 1984). Gården som vars byggnader enligt uppgift ska ha varit uppförd på 1880-talet (Wright muntl.) bestod av tre ekonomibyggnader som låg i U-form med öppningen mot boningshuset som låg inom det som i dag är fastigheten Vä 154:2. Gården ska ha bränts ned av brandkåren på 1960-talet (Wright muntl.). Man kan skönja husen på det underliggande flygfotot på den ekonomiska kartan från 1972.

Inom undersökningsområdet (Vä 154:3) har det påträffats tre med gråsten tunnvalvda källare. Utifrån byggnadstekniken antas de ha varit uppförda under senmedeltiden eller möjligen 1600-talet (Thun & Anglert 1984).

## RESULTAT AVGRÄNSANDE FÖRUNDERSÖKNING

Den fördjupande förundersökningen föregicks av en avgränsande förundersökning varvid det konstaterades att det förekom kulturlager över hela den planerade byggytan. I ytan av kulturlagret framkom yngre rödgods och djurben. Kulturlagret undersöktes med metalldetektor varvid det mestadels påträffades föremål av järn och ett par oidentifierade blyföremål vilka inte tillvaratogs (Sarnäs 2022).

Det påträffades även en hulpenning vid metalldetekteringen av kulturlagret. Myntet har konserverats och bestämts efter att rapporten över den avgränsande förundersökningen färdigställts. Myntet är mycket slitet och fragmentariskt och härrör från perioden 1430–1500 och kan vara präglat i antingen Danmark eller Tyskland (LUHM 33 231:1).

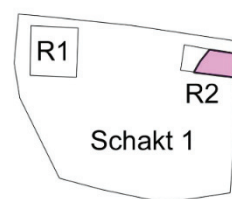
## Undersökningsresultat

### FÖRDJUPAD FÖRUNDERSÖKNING

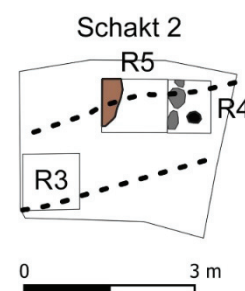
Undersökningen inleddes med att kulturlagret schaktades fram i två schakt om ca 10 m<sup>2</sup> vardera med grävmaskin. De två ytorna lades i norra respektive södra delen av det planerade huset för att erhålla en spridning på de rutor som planerades att undersökas. Fyllningen i de undersökta rutorna har sällats i säll med 4 mm stora maskor. I det norra schaktet (schakt 1) upptogs två rutor. Ruta 1 undersöktes till ett djup av ca 1 m. Kulturlagret var homogent och det förekom rikligt med fynd av keramik, djurben och en del glas från såväl fönster som dryckesglas samt tegelbitar. Det framkom även ett mynt från 1761 och ett fragment av en kritpipa. Under kulturlagret framkom ett svagt humöst fyndförande gruslager. Troligen en större nedgrävning. Fynden in denna nedgrävning utgjordes av samma typ som i kulturlagret. Ruta 2 gavs en rektangulär form. Undersökningen av rutan avbröts efter första sticket då rutan hamnade i en sentida störning som kan vara orsakat av när man bröt grunderna efter stenladorna som revs i slutet av 1960-talet.

I det södra schaktet (schakt 2) undersöktes tre rutor. Rutorna undersöktes delvis i stick delvis i lager. De tre rutorna gav likartade resultat. Överst förekom ett kulturlager med fynd av yngre rödgods, djurben och fönsterglas. Under det översta tunna kulturlagret framkom en stenläggning med en rännformad fördjupning i mitten. Stenläggningen sträckte sig snett över hela schaktet och har en bredd av ca 1,5 m. Under stenläggningen framkom kulturlager med likartade fynd som kulturlagret ovanför stenläggningen. I ruta 3 framkom ett lergolv av vilket man även kunde se spår av i ruta 5. I detta lager påträffades ett räknemynt som präglats i Nürnberg, ca. 1500–1550. Under lergolvet framkom ett lager med bränd lera och träkol vilket sannolikt utgör resterna efter ett hus som brunnit. I ruta 4 framkom dessutom en syllstensrad som tillhört detta hus. Detta lager innehöll få fynd. Under lagret med brandresterna vidtog ett lager som mest liknade gammal matjord med fynd av djurben. I detta lager förekom inget tegel. I botten framkom ett grunt stolphål. I botten av ruta 5 framkom en grop.

I ruta 1 (schakt 1) framkom inga strukturer utan ett mer homogent kulturlager medan rutorna i schakt 2 innehöll lergolv, grundstenar och ett lager efter ett nedbrunnet hus samt en stenläggning med okänd funktion.



- Stenläggning
- Schakt
- Stolphål
- Grop
- Sten
- Grund



0 3 m

Figur 3. Schaktplan som visar de två schakten som upptogs med grävmaskin, anläggningar och de rutor som undersöktes vid den fördjupade förundersökningen.

## RUT- OCH STICKBESKRIVNINGAR

### Ruta 1

Ruta 1 undersöktes i sex stick. Rutan hamnade ovanför en större nedgrävning vilket innebar att undersökningen av rutan avslutades med stick 6. Det framkom totalt 71 skärvor med en sammanlagd vikt av 377 g (figur 3).

#### Stick 1

I stick 1 framkom 18 skärvor yngre rödgods, fajans och flintgods med en sammanlagd vikt av 68 g. kärityperna utgörs av kärl, skål och trebensgryta. Det framkom även tre glasskärvor från glas eller vaser och två bitar lerklining. Det framkom 196 g ben varav 0,3 g fiskben. De djurarter som identifierats utgörs av nöt, får/get och svin. Fiskbenet härrör från en torsk.

#### Stick 2

I stick 2 framkom åtta skärvor yngre rödgods med en sammanlagd vikt av 46 g. Käriformerna utgörs av skål och trebensgryta. Det framkom även en bit ugnskakel. Det framkom 75 g ben varav 0,1 g fiskben. De identifierade djurarterna utgörs av nöt, svin och gås.

#### Stick 3

I stick 3 framkom 11 skärvor yngre rödgods med en sammanlagd vikt av 82 g. Käriformerna utgörs av skål och trebensgryta. Det påträffades även en skärva grönt tjockväggigt glas som troligen härrör från en butelj och ett fragment av en kritpipa. Det framkom 237 g ben varav 0,3 g fiskben. De identifierade djurarterna utgörs av nöt, svin, får/get, gås och hund.

#### Stick 4

I stick 4 framkom 16 skärvor yngre rödgods med en sammanlagd vikt av 61 g. Käriformerna utgörs av skål och trebensgryta. Det framkom även ett mynt från 1761 (ej tillvarataget) och en bit puts med röd färg. Det framkom 42 g ben varav 0,2 g fiskben. De identifierade djurarterna utgörs av nöt, svin, får/get, gås och hund.

#### Stick 5

I stick 5 framkom 14 skärvor yngre rödgods med en sammanlagd vikt av 82 g. Käriformerna utgörs av fat, skål och trebensgryta samt möjligen ett fragment av en ljusstake. Det framkom även tre glasskärvor från glas eller vaser och tre bitar ugnskakel. Det framkom 211 g ben varav 0,2 g fiskben. De identifierade djurarterna utgörs av nöt, svin, får/get, gås och höna.

#### Stick 6

I stick 6 framkom fyra skärvor yngre rödgods från trebensgrytor. Det framkom 76 g ben varav 1,1 g fiskben. De identifierade djurarterna utgörs av svin och gås. Fiskkotan härrör från en torsk.

### Ruta 2

Undersökningen av ruta 2 avbröts redan vid första sticket då fyllningen var omörd. Troligen har rutan hamnat i en av stenladorernas grundmurar. I det lilla som undersöktes framkom skärvor efter trebensgrytor i yngre rödgods, lite djurben och bränd lera (figur 3).

### Ruta 3

Ruta 3 undersöktes i sex stick vilket i stort sett motsvarar de lager som framkom med den skillnaden att det kraftiga bottenlagret (stick 5–6) delades upp i två stick (figur 3–4).

#### Stick 1

Stick 1/lager 5 utgjordes av lagret ovanför stenläggningen. I lagret framkom 15 keramikskärvor med en sammanlagd vikt av 125 g. Keramiken utgörs av fat, skålar och trebensgrytor i yngre rödgods. Det framkom även två bitar fönsterglas. Det framkom 99 g ben varav 4,5 g fiskben. Övriga arter utgörs av nöt, får/get, svin och gås. De två fiskarter som kunnat identifieras utgörs av torsk och sill. Det påträffades dessutom en bit ugnskakel och en bit sintrad lera efter en ugnsvägg.

#### Stick 2

I stick 2/lager 2 framkom 13 skärvor av yngre rödgods med en sammanlagd vikt av 137 g fördelade på fat, skålar och trebensgrytor. Det påträffades en skärva lergods med en vikt av 11 g. I lagret framkom 118 g ben av vilka några kunnat identifieras till arterna nöt och får/get. Bland benen förekommer 1,4 g fiskben som dock inte har kunnat identifieras till art. Även tre bitar lerklining framkom.

#### Stick 3

I stick 3/lager 3 framkom endast en skärva yngre rödgods från en trebensgryta och två bitar lerklining. Endast 21 g ben framkom med får/get och svin som identifierade arter.

#### Stick 4

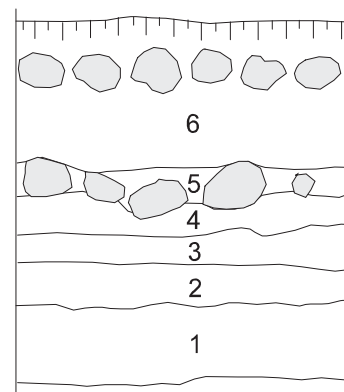
I stick 4/lager 4 som utgjordes av ett lergolv påträffades bara 10 g ben och endast får/get har kunnat identifierats.

#### Stick 5

I stick 5/lager 5 framkom två skärvor från trebensgrytor och två skärvor holländskt lergods. De två skärvorna lergods liknar mycket yngre svartgods. I lagret framkom 260 g djurben av vilka arterna nöt, får/get och svin har kunnat identifieras. Bland benen finns även ett ben från torsk.

#### Stick 6

I stick 6/lager 6 framkom endast en skärva från ett obestämt kärl och en bit lerklining. I lagret framkom 179 g djurben av vilka arterna nöt och svin har kunnat identifieras.



Figur 4. Sektionsritning av västra sektionen i ruta 3. Skala 1:20.

Lager 1: äldre matjordshorisont med fynd av djurben (s.5–6).

Lager 2: Gråbrun humös silt med bränd lera och träkol (s.4).

Lager 3: Lera med inslag av humös silt och träkol (s.3).

Lager 4: Gråbrun humös silt med inslag av bränd lera och träkol (s.2).

Lager 5: Stenläggning med fyllning av mörkt gråbrun silt (s.1).

Lager 6: Svagt humös påförd grus



Figur 5. Foto som visar den stenläggningen med en rännliknande fördjupning i mitten som löpte tvärs över det södra schaktet. Tumstocken är en 1 m lång.



Figur 6. Foto som visar västra sektionen av ruta 4. Centralt i bilden syns grundstenarna och överst stenläggningen.

## Ruta 4

Ruta 4 undersöktes i fyra stick tillika lager (figur 3–4).

### Stick 1

I stick 1/lager 1 framkom 13 skärvor med en sammanlagd vikt av 83 g. Skärvorna utgörs av trebensgrytor i yngre rödgods. Det framkom dessutom två bitar från golvtegel och två bitar lerklining. I lagret påträffades hela 483 g ben. De arter som ha kunnat identifieras är nöt, får/get, svin och gås. Därtill påträffades två fiskben från torsk.

### Stick 2

I stick 2/lager 2 framkom 14 skärvor yngre rödgods med en sammanlagd vikt av 60 g bestående av krukor och skålar. I lagret framkom 120 g djurben av vilka arterna nöt, får/get, svin och gås har kunnat identifieras. Av dessa 120 g ben utgörs 1,4 g av fiskben av vilka fem ben identifierats som torsk och ett ben som braxen.

### Stick 3

I stick 3/lager 3 framkom 68 skärvor yngre rödgods med en sammanlagd vikt av 505 g bestående av trebensgrytor. Det påträffades 10 små skärvor glas från tunnväggiga glas eller vaser. Ett något ovanligt fynd gjordes i form av ett räknemynt som präglats under perioden 1500–1550 i Nürnberg (figur 7). I lagret framkom 257 g djurben av vilka arterna nöt och svin har kunnat identifieras. Av dessa 257 g ben utgörs 4,9 g av fiskben av vilka tio ben identifierats som torsk, ett ben som kolja, två ben som sill, två ben som aborre och ett ben som braxen.

### Stick 4

I stick 4/lager 4 framkom 2 skärvor yngre rödgods med en sammanlagd vikt av 10 g bestående av trebensgrytor. Det påträffades även två brynen. I lagret framkom 163 g djurben av vilka arterna nöt, får/get och gås har kunnat identifieras. Av dessa 257 g ben utgörs 0,7 g av fiskben av vilka två ben identifierats som torsk respektive aborre.

### Stick 5

I stick 5/lager 5 framkom endast en bit slagg och 61 g djurben av vilka arterna nöt och svin har kunnat identifieras.

### Stick 6

I stick 6/lager 5 framkom endast en skärva från en lerplatta och 10 g djurben av vilka inga arter har kunnat identifieras.



Figur 7. Räknemynt från Nürnberg, präglat någon gång under perioden 1500–1550. Räknemyntet är 21 mm i diameter. Foto LUHM.

## Ruta 5

Ruta 5 undersöktes i fyra stick. Sticken 3–6 grävdes som lager och fynden från dessa är registrerat tillsammans med fynden från ruta 4 stick 3–6 utom benen i stick 3 som registrerats under ruta 5 stick 3 (figur 3).

### Stick 1

I stick 1, lagret ovanför stenläggningen, framkom 17 skärvor yngre rödgods med en sammanlagd vikt av 149 g. Keramiktyperna utgörs av skål, fat och trebensgryta. Det framkom även en glasskärva från ett glas eller vas. I lagret framkom 123 g djurben av vilka arterna nöt och får/get har kunnat identifieras.

### Stick 2

I stick 2/lager 2 framkom 41 skärvor yngre rödgods med en sammanlagd vikt av 301 g. En av skärvorna härrör från en skål medan resten kommer från trebensgrytor. I sticket påträffades dessutom en bit ugnskakel, två bitar slagg och fem glasskärvor från ett glas eller vas. I lagret framkom 497 g djurben av vilka arterna nöt, får/get, get, svin och gås har kunnat identifieras. Av dessa 497 g ben är 2,3 g fiskben av vilka arterna torsk, sill, braxen och aborre har kunnat identifieras.

### Stick 3

I stick 3 framkom endast djurben varav endast nöt har kunnat identifieras.

## KERAMIKEN

Den totala mängden keramik från undersökningen i Vä utgjordes av 277 keramikskärvar med en sammanlagd vikt av 1,9 kg. Keramiken härrör från mitten av 1600-talet fram till slutet av 1700-talet, och huvuddelen av materialet förefaller vara deponerat under andra hälften av 1600-talet. Materialet utgörs av en stor mängd lokalproducerad keramik medan andelen importerade kärl var mycket få. De godstyper som påträffats är yngre glaserat rödgods, fajans, lergods samt flintgods.

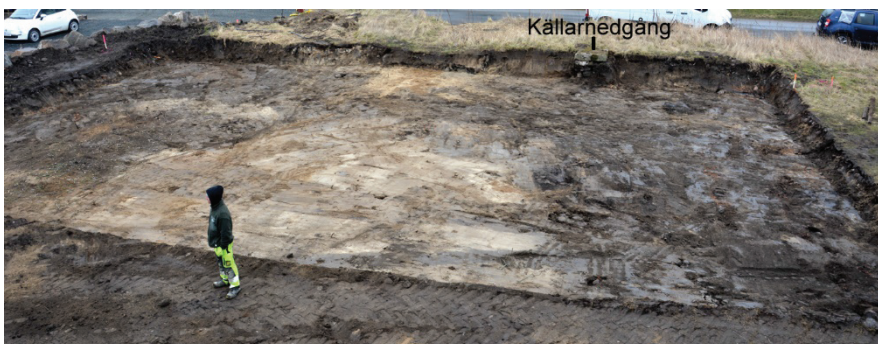
Det finns en svag tendens till att keramik med yngre dateringar förekommer i de övre lagren vilket kan tolkas som att kulturlagret tillkommit under en längre tid även om Brorsson menar att merparten av keramiken har deponerats under andra delen av 1600-talet. Brorsson grundar sin datering på att andelen trebensgrytor är mycket större än andelen krukor (Brorsson 2023; bilaga 2).

## DJUR- OCH FISKBEN

Benmaterialet på totalt knappt 3,4 kg uppvisar en hög till mycket hög fragmenteringsgrad och merparten är troligen slaktrester då de utgör fragment av ben från köttjurens perifera delar. Sammanlagt 156 fragment respektive nästan 1,5 kg har identifierats till art och benslag. I materialet har följande djurarter identifierats; nötkreatur *Bos taurus*, får/get *Ovis/Capra*, svin *Sus domesticus* samt hund *Canis familiaris*. Då ben av får och get är snarlika registreras de oftast som får/get. Merparten av ben härrör i denna typ av material vanligen från får *Ovis aries*, men i materialet kan get *Capra hircus* beläggas genom ett fragment av ett hornkvicke. En sliten rovtand var det enda element som indikerar hund. Tandens är grov och representerar en mycket stor gammal hund.

Bland fågelbenen varav merparten registrerade som *Aves*, finns ett ben som identifieras till höna *Gallus domesticus*. Troligen härrör även övriga fågelben till denna art. Dock hittades ett större rörben utan tillräcklig artkaraktistika, men som av storleken att döma troligen är av gås.

Även fiskben tillvaratogs på platsen, nästan hälften av elementen kunde identifieras till art och benslag. Här finns arterna; sill *Clupea harengus*, torsk *Gadus morhua*, kolja *Melanogrammus aeglefinus*, abborre *Perca fluviatilis* och braxen *Abramis brama* representerade. De många fjäll som hittades i materialet härrör troligen till braxen även om de registrerats som *Pisces*. De flesta fiskbenen kommer från torsk, av övriga arter rör det sig om enstaka element. Alla arter kan ha fiskats lokalt, även om koljan bara är en tillfällig gäst i södra Östersjön (Cardell 2023; bilaga 3).



Figur 8. Fotot visar schaktet efter avbaning och innan täckning med fiberduk och bärlager. Det gula gruset som syns i bilden utgörs av det påförda gruslagret. Den övre delen av kulturlagret ses i högra delen av bilden. I den bortre schaktkanten framkom ingången till en sedan tidigare känd stenkällare (nr 58 i Stadsarkeologiskt register).

## ARKEOLOGISK KONTROLL

I samband med den arkeologiska kontrollen övervakades 280 m<sup>2</sup> schakt. Schaktdjupet var ca 0,4 m. Schaktbotten låg på ca 30,5 m ö.h. Efter diskussion med C4 Hus har huset höjts med 0,1 m för att inte riskera påverka kulturlagret i främst den södra delen. I norra delen där VA ska anslutas till huset låg kulturlagret något djupare och mycket var förstört av en grundmur till en sentida stenglada. Av någon obegriplig anledning har C4 Hus fått för sig att den normala storleken på frischaktet inte räcker utan tagit till drygt två meter som fundament för byggnadsställningar. Därav det ytmässigt stora schaktet. Detta påverkar dock inte underliggande kulturlager då inga laster kommer belasta denna del av kulturlagret (figur 8 & 10).

## ARKEOLOGISK UNDERSÖKNING I FORM AV SCHAKTNINGSÖVERVAKNING



Figur 9. Schaktet för stenkistan.  
Foto från norr.

Schaktningsövervakningen omfattade schakt för stenkista. I schaktet som omfattade ca 10 m<sup>2</sup> framkom tre stolphål, en grop och två diken efter grundmurar. Inga fynd påträffades. Schaktbotten låg på ca 29,4 m ö.h (figur 9–10). Anslutningsschaktet för VA övervakades inte då det hamnade huvudsakligen i grundmuren till den östra stensidan och i vägsälanten.

### Utvärdering

Den arkeologiska förundersökningens syfte har uppnåtts genom att kulturlagret och lämningarna har daterats till som äldst mitten av 1600-talet. Dateringen vilar på Torbjörn Brorssons genomgång av keramiken och stöds av kritpipsfragmentet och ett mynt från 1761. Det påträffades dock även ett mynt från 1400–1550 och ett räknemynt från 1500–1550. Myntet var mycket slitet och kan ha varit i cirkulation länge. Räknemyntet är dock i gott skick. Det äldre myntet påträffades i ytan av kulturlagret strax under det påförda gruslagret. Räknemyntet framkom i det understa lagret efter gården.

Resultaten tyder på att den gård som undersökningen har berört har etablerats på platsen efter det att Vä har förlorat sina stadsrättigheter. Gårdslämningen torde vara samtida med de stenkällare som tidigare har dokumenterats inom fastigheten (Thun & Anglert 1984). I samband med den arkeologiska kontrollen framkom ingången till en av källarna (nr 58 i Stadsarkeologiskt register). Det föreligger troligen en gårdskontinuitet från andra hälften av 1600-talet fram till 1960-talet när bebyggelsen rivs. I kulturlagret kunde flera bebyggelsenivåer konstateras. Den tydligaste utgjordes av ett lager med sot, träkol och bränd lera som utgör rester efter ett hus som brunnit. Även en syllstensrad efter detta hus framkom i ruta 4. Men det förekom fler tunna och mer diffusa lager av lera som troligen utgör rester efter lergolv. Den mycket välgladda stensläggnings som delvis sträckte sig över rutorna 3–5 är svår att tolka. Den rännformade fördjupningen i mitten gör det svårt att tolka den som ett golv eller en stensatt gång. Stensläggnings var tydligt avgränsad längs sidorna och det fanns inga tecken på att delar av stensläggnings avlägsnats. Dateringen av keramiken ger vid handen att kulturlagret har tillkommit under perioden mitten av 1600-talet och slutet av 1700-talet. Direkt ovanför kulturlagret ligger ett kraftigt lager påfört grus och en stensläggnings som blivit helt övertorvad. Det påförda gruslagret varierar i mäktighet över ytan och har troligen fungerat som ett utjämningslager och hårdgörning för ny bebyggelse som uppförts någon gång vid skiftet mellan 1700- och 1800-talet. I samband med den föregående avgränsande förundersökningen kunde det konstateras att det påförda gruslagret varierade i tjocklek och att det förekom ytterligare en stensläggnings i gruslagret.

Under gårdslämningen förekom ett lager av äldre matjord som innehöll rikligt med djurben och tre keramikskärvor. Två av dessa skärvor har Brorsson bestämt till HOLLÄNSKT lergods men menar att det föreligger en viss möjlighet att de skulle även kunna vara yngre svartgods. Detta lager torde tillhöra en äldre bebyggelse i gårdslämningens närhet och kan vara en föregångare till den undersökta gården.

De fynd och lämningar som undersökts och dokumenterats inom fastigheten Vä 154:3 torde ur ett vetenskapligt perspektiv betraktas som ett exempel på en ordinär bondgård i en agrar bymiljö. Tack vare det påförda gruslagret är gårdslämningen mycket välbevarad. På 1770 års karta över Vä har fastigheten nr 98 och ägdes då av Per Corneliussons änka.



Figur 10. Schaktplan som visar dokumenterade schakt, rutor och anläggningar efter de tre undersökningarna.

## Referenser

### Litteratur

- Sandnes, B. 2010. Skånes ortnamn. Serie A bebyggelsenamn del 6. Gärds härad. Institutet för språk och folkminnen. Dialekt- och ortnamnsarkivet i Lund.
- Sarnäs, P. 2021. Vä 154:2. Arkeologisk förundersökning 2021. Skånearkeologi rapport 2021:11.
- Sarnäs, P. 2022. Vä 154:3, fornlämning L1990:7375 i Kristianstads kommun. Skånearkeologi rapport 2022:11.
- Thun, E. & Anglert, M. 1984. Vä. Riksantikvarieämbetet och Statens historiska museum. Medeltidsstaden 57.

### Opublicerat material

- Brorsson, T. Keramik från Vä 153:4. Arkivrapport från Kontoret för keramiska studier.
- Cardell, A, 2023. Osteologisk analys av benmaterialet från Vä 154:3

### Muntliga uppgifter

- Niclas Wright ägare till Vä 154:2

### Kartmaterial

- Fastighetskartan  
Avmätning 1770

### Internetreferenser

- Fornsök



## Tekniska och administrativa uppgifter fördjupad förundersökning

Länsstyrelsens diarienummer ..... 431-31971-2022  
Skånearkeologis diarienummer ..... 202230  
LUHM nummer ..... 33 231

Län ..... Skåne  
Kommun ..... Kristianstad  
Socken ..... Vä  
Fastighet ..... Vä 154:3  
RAÄ-nummer ..... L1990:7375/ Vä 72:1

Koordinatsystem ..... Sweref 99 TM  
N koordinat ..... 6205405  
E koordinat ..... 442936  
M ö.h. .... 30-31

Fältarbetstid ..... 2022-10-12-2022-10-14  
Antal arbetsdagar ..... 3  
Antal arkeologtimmar ..... 24  
Antal maskintimmar (sökanden stod för grävmaskin) ..... 2

Undersökt yta ..... 5 m<sup>2</sup>

Projektansvarig ..... Per Sarnäs  
Uppdragsgivare ..... Linda Strindefalk

Tidigare undersökningar ..... Avgränsande arkeologisk förundersökning

Arkivmaterial i form av shp-fil, digitala foton, rapportoriginal och fältritning förvaras på Lunds universitets historiska museum

## Tekniska och administrativa uppgifter arkeologisk kontroll och schaktningsövervakning

Länsstyrelsens diarienummer .....431- 4862-2023  
Skånearkeologis diarienummer .....202304

Län ..... Skåne  
Kommun ..... Kristianstad  
Socken ..... Vä  
Fastighet ..... Vä 154:3  
RAÄ-nummer ..... L1990:7375/ Vä 72:1

Koordinatsystem ..... Sweref 99 TM  
N koordinat .....6205405  
E koordinat .....442936  
M ö.h. .... 29,5-30,5

Fältarbetstid ..... 2023-03-21  
Antal arbetsdagar ..... 1  
Antal arkeologtimmar ..... 8

Undersökningsområde (arkeologisk kontroll) ..... 280 m<sup>2</sup>  
Undersökt yta (schaktningsövervakning)..... 10 m<sup>2</sup>

Projektansvarig ..... Per Sarnäs  
Uppdragsgivare ..... Linda Strindefalk

Tidigare undersökningar ..... Arkeologisk förundersökning

Arkivmaterial i form av shp-fil, digitala foton och rapportoriginal förvaras på Lunds universitets historiska museum

# Bilaga 1

## Fyndlista

| FNR | SAKORD       | TYP           | MATERIAL   | DEL   | ANTAL | DIAM. | VIKT | ANL. | RUTA | STICK | DATERING  | PROVINIENS       | BESKRIVNING         | KOMMENTARER |
|-----|--------------|---------------|------------|-------|-------|-------|------|------|------|-------|-----------|------------------|---------------------|-------------|
| 1   | Mynt         |               | Ag         |       | 1     | 20    | 1    |      |      |       | 1400-1530 | Danmark/Tyskland | Hulpenning/blaffert |             |
| 2   | Mynt         |               | Cu         |       | 1     |       |      |      | R.1  | S.4   | 1761      |                  |                     | Gallrad     |
| 3   | Räknemynt    |               | Cu         |       | 1     | 21    |      |      | R.4  | S.3   | 1500-1550 | Nürnberg         |                     |             |
| 4   | Ben          |               | Ben        |       |       |       | 196  |      | R.1  | S.1   |           |                  |                     |             |
| 5   | Ben          |               | Ben        |       |       |       | 75   |      | R.1  | S.2   |           |                  |                     |             |
| 6   | Ben          |               | Ben        |       |       |       | 237  |      | R.1  | S.3   |           |                  |                     |             |
| 7   | Ben          |               | Ben        |       |       |       | 42   |      | R.1  | S.4   |           |                  |                     |             |
| 8   | Ben          |               | Ben        |       |       |       | 211  |      | R.1  | S.5   |           |                  |                     |             |
| 9   | Ben          |               | Ben        |       |       |       | 76   |      | R.1  | S.6   |           |                  |                     |             |
| 10  | Ben          |               | Ben        |       |       |       | 87   |      | R.2  | S.1   |           |                  |                     |             |
| 11  | Ben          |               | Ben        |       |       |       | 99   |      | R.3  | S.1   |           |                  |                     |             |
| 12  | Ben          |               | Ben        |       |       |       | 118  |      | R.3  | S.2   |           |                  |                     |             |
| 13  | Ben          |               | Ben        |       |       |       | 21   |      | R.3  | S.3   |           |                  |                     |             |
| 14  | Ben          |               | Ben        |       |       |       | 10   |      | R.3  | S.4   |           |                  |                     |             |
| 15  | Ben          |               | Ben        |       |       |       | 260  |      | R.3  | S.5   |           |                  |                     |             |
| 16  | Ben          |               | Ben        |       |       |       | 179  |      | R.3  | S.6   |           |                  |                     |             |
| 17  | Ben          |               | Ben        |       |       |       | 483  |      | R.4  | S.1   |           |                  |                     |             |
| 18  | Ben          |               | Ben        |       |       |       | 120  |      | R.4  | S.2   |           |                  |                     |             |
| 19  | Ben          |               | Ben        |       |       |       | 257  |      | R.4  | S.3   |           |                  |                     |             |
| 20  | Ben          |               | Ben        |       |       |       | 163  |      | R.4  | S.4   |           |                  |                     |             |
| 21  | Ben          |               | Ben        |       |       |       | 61   |      | R.4  | S.5   |           |                  |                     |             |
| 22  | Ben          |               | Ben        |       |       |       | 10   |      | R.4  | S.6   |           |                  |                     |             |
| 23  | Ben          |               | Ben        |       |       |       | 123  |      | R.5  | S.1   |           |                  |                     |             |
| 24  | Ben          |               | Ben        |       |       |       | 497  |      | R.5  | S.2   |           |                  |                     |             |
| 25  | Ben          |               | Ben        |       |       |       | 55   |      | R.5  | S.3   |           |                  |                     |             |
| 26  | Ben          |               | Ben        |       |       |       | 5    |      | R.5  | S.7   |           |                  |                     |             |
| 27  | Ben          |               | Ben        |       |       |       | 61   | 2    | R.5  |       |           |                  |                     |             |
| 28  | Trebensgryta |               | Keramik    |       | 2     |       | 16   |      |      |       |           |                  |                     | Lösfynd     |
| 29  | Lerplatta    |               | Bränd lera |       | 1     |       | 4    |      |      |       |           |                  |                     | Lösfynd     |
| 30  | Smälta       |               | Cu         |       | 1     |       | 9    |      |      |       |           |                  |                     | Lösfynd     |
| 31  | Nitbricka    |               | Cu         |       | 1     |       | 3    |      |      |       |           |                  |                     | Lösfynd     |
| 32  | Oident.      |               | Pb         |       | 1     |       | 2    |      |      |       |           |                  |                     | Lösfynd     |
| 33  | Krittpa      |               | Keramik    | Skaft | 1     |       | 2    |      | R.1  | S.3   | 1600-1750 |                  |                     |             |
| 34  | Trebensgryta | Yngre rödgods | Keramik    | Skaft | 1     |       | 100  |      | R.4  | S.3   | 1400-1750 | Skandinavien     |                     |             |
| 35  | Trebensgryta | Yngre rödgods | Keramik    |       | 67    |       | 405  |      | R.4  | S.3   | 1400-1750 | Skandinavien     |                     |             |
| 36  | Muskötula    | Avfyrad       | Pb         |       | 1     |       | 12   |      |      |       |           |                  |                     | Gallrad     |
| 37  | Trebensgryta | Yngre rödgods | Keramik    |       | 2     |       | 10   |      | R.4  | S.4   | 1400-1750 | Skandinavien     |                     |             |
| 38  | Lerplatta    |               | Bränd lera |       | 1     |       | 3    |      | R.4  | S.6   |           |                  |                     |             |

| FNR | SAKORD       | TYP           | MATERIAL     | DEL | ANTAL | DIAM. | VIKT | ANL. | RUTA | STICK | DATERING  | PROVINIENS   | BESKRIVNING | KOMMENTARER |
|-----|--------------|---------------|--------------|-----|-------|-------|------|------|------|-------|-----------|--------------|-------------|-------------|
| 39  | Trebensgryta |               | Keramik      |     | 4     | 38    |      | R.1  | S.6  |       | 1400-1750 | Skandinavien |             |             |
| 40  | Trebensgryta | Yngre rödgods | Keramik      |     | 1     | 4     |      | R.3  | S.3  |       | 1400-1750 | Skandinavien |             |             |
| 41  | Lerklining   |               | Bränd lera   |     | 2     | 24    |      | R.3  | S.3  |       |           |              |             |             |
| 42  | Kärl         |               | Keramik      |     | 1     | 1     |      | R.3  | S.6  |       | 1400-1750 | Skandinavien |             |             |
| 43  | Lerklining   |               | Bränd lera   |     | 1     | 3     |      | R.3  | S.6  |       |           |              |             |             |
| 44  | Kakel        |               | Ugnskakel    |     | 1     | 3     |      | R.5  | S.2  |       |           | Skandinavien |             |             |
| 45  | Skål         |               | Keramik      |     | 1     | 2     |      | R.5  | S.2  |       | 1700-1850 | Skandinavien |             |             |
| 46  | Trebensgryta | Yngre rödgods | Keramik      |     | 40    | 299   |      | R.5  | S.2  |       | 1400-1750 | Skandinavien |             |             |
| 47  | Lerklining   |               | Bränd lera   |     | 2     | 6     |      | R.4  | S.1  |       |           |              |             |             |
| 48  | Golvtegel    |               | Bränd lera   |     | 2     | 22    |      | R.4  | S.1  |       |           |              |             |             |
| 49  | Trebensgryta | Yngre rödgods | Keramik      |     | 13    | 83    |      | R.4  | S.1  |       | 1400-1750 |              |             |             |
| 50  | Lerklining   |               | Bränd lera   |     | 3     | 62    |      | R.3  | S.2  |       |           |              |             |             |
| 51  | Kärl         | Lergods       | Keramik      |     | 1     | 11    |      | R.3  | S.2  |       | 1400-1800 | Skandinavien |             |             |
| 52  | Skål         | Yngre rödgods | Keramik      |     | 1     | 1     |      | R.3  | S.2  |       | 1550-1700 | Tyskland     |             |             |
| 53  | Fat          | Yngre rödgods | Keramik      |     | 4     | 63    |      | R.3  | S.2  |       | 1600-1550 | Skandinavien |             |             |
| 54  | Trebensgryta | Yngre rödgods | Keramik      |     | 14    | 73    |      | R.3  | S.2  |       | 1400-1750 | Skandinavien |             |             |
| 55  | Kärl         | Lergods       | Keramik      |     | 2     | 9     |      | R.3  | S.5  |       | 1400-1700 | Holland      |             |             |
| 56  | Trebensgryta | Yngre rödgods | Keramik      |     | 2     | 61    |      | R.3  | S.5  |       | 1400-1750 |              |             |             |
| 57  | Kakel        | Ugnskakel     | Keramik      |     | 1     | 7     |      | R.1  | S.2  |       | 1550-1700 |              |             |             |
| 58  | Trebensgryta | Yngre rödgods | Keramik      |     | 3     | 6     |      | R.1  | S.2  |       | 1400-1750 |              |             |             |
| 59  | Skål         | Yngre rödgods | Keramik      |     | 5     | 40    |      | R.1  | S.2  |       | 1700-1850 | Skandinavien |             |             |
| 60  | Spik?        |               | Fe           |     | 1     | 28    |      | R.3  | S.1  |       |           |              |             |             |
| 61  | Fönsterglas  |               | Glas         |     | 2     | 4     |      | R.3  | S.1  |       |           |              |             | Gallrad     |
| 62  | Ugnsvägg     |               | Sintrad lera |     | 1     | 4     |      | R.3  | S.1  |       |           |              |             | Gallrad     |
| 63  | Kakel        | Ugnskakel     | Bränd lera   |     | 3     | 24    |      | R.3  | S.1  |       | 1550-1800 |              |             |             |
| 64  | Skål         | Yngre rödgods | Keramik      |     | 2     | 13    |      | R.3  | S.1  |       | 1700-1850 |              |             |             |
| 65  | Fat          | Yngre rödgods | Keramik      |     | 4     | 30    |      | R.3  | S.1  |       | 1600-1750 | Skandinavien |             |             |
| 66  | Trebensgryta | Yngre rödgods | Keramik      |     | 9     | 82    |      | R.3  | S.1  |       | 1400-1750 | Skandinavien |             |             |
| 67  | Lerklining   |               | Bränd lera   |     | 3     | 20    |      | R.2  | S.1  |       |           |              |             |             |
| 68  | Trebensgryta | Yngre rödgods | Keramik      |     | 8     | 74    |      | R.2  | S.1  |       | 1400-1750 | Skandinavien |             |             |
| 69  | Skål         | Yngre rödgods | Keramik      |     | 1     | 9     |      | R.1  | S.3  |       | 1550-1700 |              |             |             |
| 70  | Skål         | Yngre rödgods | Keramik      |     | 2     | 54    |      | R.1  | S.3  |       | 1700-1850 | Skandinavien |             |             |
| 71  | Trebensgryta | Yngre rödgods | Keramik      |     | 8     | 19    |      | R.1  | S.3  |       | 1400-1750 | Skandinavien |             |             |
| 72  | Skål         | Yngre rödgods | Keramik      |     | 1     | 4     |      | R.1  | S.4  |       | 1700-1850 | Skandinavien |             |             |
| 73  | Trebensgryta | Yngre rödgods | Keramik      |     | 15    | 57    |      | R.1  | S.4  |       | 1400-1750 | Skandinavien |             |             |
| 74  | Kakel        | Ugnskakel     | Bränd lera   |     | 3     | 26    |      | R.1  | S.5  |       | 1550-1800 |              |             |             |
| 75  | Ljusstake?   | Yngre rödgods | Keramik      |     | 1     | 20    |      | R.1  | S.5  |       | 1400-1750 |              |             |             |
| 76  | Fat          | Yngre rödgods | Keramik      |     | 2     | 8     |      | R.1  | S.5  |       | 1600-1750 | Skandinavien |             |             |

| FNR | SAKORD       | TYP           | MATERIAL   | DEL | ANTAL | DIAM. | VIKT | ANL. | RUTA | STICK     | DATERING     | PROVINIENS | BESKRIVNING   | KOMMENTARE |
|-----|--------------|---------------|------------|-----|-------|-------|------|------|------|-----------|--------------|------------|---------------|------------|
| 77  | Skål         | Yngre rödgods | Keramik    | 3   | 10    |       |      | R.1  | S.5  | 1700-1850 | Skandinavien |            |               |            |
| 78  | Trebensgryta | Yngre rödgods | Keramik    | 8   | 44    |       |      | R.1  | S.5  | 1400-1750 | Skandinavien |            |               |            |
| 79  | Skål         | Yngre rödgods | Keramik    | 1   | 1     |       |      | R.5  | S.1  | 1700-1850 | Skandinavien |            |               |            |
| 80  | Fat          | Yngre rödgods | Keramik    | 3   | 17    |       |      | R.5  | S.1  | 1600-1750 | Weser        |            |               |            |
| 81  | Trebensgryta | Yngre rödgods | Keramik    | 13  | 131   |       |      | R.5  | S.1  | 1400-1750 | Skandinavien |            |               |            |
| 82  | Kärl         | Flintgods     | Keramik    | 2   | 3     |       |      | R.1  | S.1  | 1750-1900 | Europa       |            |               |            |
| 83  | Kärl         | Fajans        | Keramik    | 1   | 1     |       |      | R.1  | S.1  | 1600-1800 | Europa       |            |               |            |
| 84  | Skål         | Yngre rödgods | Keramik    | 4   | 28    |       |      | R.1  | S.1  | 1700-1850 | Skandinavien |            |               |            |
| 85  | Lerklining   |               | Bränd lera | 2   | 10    |       |      | R.1  | S.1  |           |              |            |               |            |
| 86  | Trebensgryta | Yngre rödgods | Keramik    | 11  | 36    |       |      | R.1  | S.1  | 1400-1750 | Skandinavien |            |               |            |
| 87  | Kruka        | Yngre rödgods | Keramik    | 8   | 38    |       |      | R.4  | S.2  |           | Skandinavien |            | Trefotsgryta? |            |
| 88  | Skål         | Yngre rödgods | Keramik    | 6   | 22    |       |      | R.4  | S.2  | 1700-1800 | Skandinavien |            |               |            |
| 89  | Glas/vas     |               | Glas       | 1   | 1     |       |      | R.1  | S.1  |           |              |            |               |            |
| 90  | Putt         |               | Kalkbruk   | 1   | 10    |       |      | R.1  | S.4  |           |              |            |               | Röd färg   |
| 91  | Bryne        |               |            | 2   | 515   |       |      | R.4  | S.4  |           |              |            |               |            |
| 92  | Glas/vas     |               | Glas       | 1   | 2     |       |      | R.5  | S.1  |           |              |            |               |            |
| 93  | Glas/vas     |               | Glas       | 3   | 2     |       |      | R.1  | S.5  |           |              |            |               |            |
| 94  | Glas/vas     |               | Glas       | 2   | 1     |       |      | R.1  | S.1  |           |              |            |               |            |
| 95  | Glas/vas     |               | Glas       | 5   | 2     |       |      | R.5  | S.2  |           |              |            |               |            |
| 96  | Glas/vas     |               | Glas       | 10  | 4     |       |      | R.4  | S.3  |           |              |            |               |            |
| 97  | Butelj       |               | Glas       | 1   | 4     |       |      | R.1  | S.3  |           |              |            |               |            |
| 98  | Slagg        |               | Slagg      | 1   | 14    |       |      | R.4  | S.5  |           |              |            |               |            |
| 99  | Slagg        |               | Slagg      | 2   | 47    |       |      | R.5  | S.2  |           |              |            |               |            |

## Bilaga 2

Keramik från Vä 153:4

Torbjörn Brorsson, Keramiska Studier, 2023

### Keramik

Den totala mängden keramik från undersökningen i Vä utgjordes av 277 keramikskärvor och dess vikt uppgick till 1,9 kg (Tab. 1). Keramiken har daterats från mitten av 1600-talet fram till slutet av 1700-talet, och huvuddelen av materialet förefaller vara deponerat under andra hälften av 1600-talet. Materialet utgörs av en stor mängd lokalproducerad keramik medan andelen importerade kärl var mycket få.

De godstyper som påträffats är yngre glaserat rödgods, fajans, lergods samt flintgods.

| Godstyp                | Antal skärvor | Vikt (g) |
|------------------------|---------------|----------|
| Yngre glaserat rödgods | 271           | 1899     |
| Fajans                 | 1             | 3        |
| Lergods                | 3             | 20       |
| Flintgods              | 2             | 3        |
|                        | 277           | 1925     |

Tabell 1. Sammansättning av keramik från Vä 153:4. Endast en liten del av materialet var importerad.

### Registrering och definitioner

Registreringen har utförts i MS Excel och keramiken har relaterats till kontext och vid registreringen av keramiken har materialet uppdelats i olika godstyper och kärlyper.

#### *Yngre glaserat rödgods*

I Vä 153:4 var det yngre glaserade rödgodset den enskilt största fyndgruppen med fynd av 1,9 kg fördelat på 271 skärvor, vilket är mellan 98–99 % (beroende på antal eller vikt) av den totala mängden från undersökningen. Godstypen kännetecknas av en rödbrännande lera i olika nyanser som glaserats med en oftast klar (genomskinlig) blyglasyr på kärlväggens insida. Det yngre glaserade rödgodset från undersökningen har fördelats på fyra olika typer av kärl. Baserat på antalet skärvor fanns det lika många fat och skålar som krukor och trebensgrytor. Det innebär att det fanns ett lika antal av bordskärl som av kärl som använts för tillagning eller förvaring. En skärva (Fnr 48) kan ha tillhört en ljusstake eller annat föremål. I stort sett har samtliga skärvor i yngre glaserat rödgods har tillhört kärl som sannolikt haft en sydsandinavisk proveniens, och merparten är troligtvis lokalt tillverkat i nordöstra Skåne. Ett antal skärvor från en skål (Fnr 25) kan vara av tysk proveniens.

Trebensgrytor förekommer generellt i Skandinavien under perioden 1400 till 1750 och det är främst rörskaftens utformning som är daterande, och två skaft (Fnr 1&7) som påträffades som

lösfynd respektive i Ruta 4 Stick 3 har daterats till perioden 1500–1700 (Fig.1). Resterande skärvor från trebensgrytor har inte kunnat dateras, men utifrån fyndsammansättningen är merparten sannolikt huvudsakligen från mitten eller andra hälften av 1600-talet. Krukor i yngre glaserat rödgods uppträder generellt i Skandinavien från 1700-talet och de var mycket vanliga under 1700- och 1800-talen (Lindqvist 1981:103 f). Till skillnad från trebensgrytorna hade krukorna en flat botten och de saknade rörskaft medan de i stället hade två hänklar på vardera sidan om mynningen. I endast en kontext framkom skärvor (Fnr 60) efter en förmodad kruka, men man kan inte utesluta att skärvorna i stället har tillhört en trebensgryta. Med hänsyn till att antalet trebensgrytor var betydligt högre än krukor tyder på att majoriteten av det yngre glaserade rödgodset från undersökningen är äldre än 1700.



Figur 1. Exempel på yngre glaserat rödgods från undersökningen. Rörskaftet (Fnr 7) nederst har daterats till perioden 1500 till 1700 och det påträffades i Ruta 4, stick 3.

Cirka hälften av det yngre glaserade rödgodset utgjordes av fat och skålar, och skillnaden på dessa två kärltyper är att faten var relativt låga medan skålarna hade en något högre kärlprofil med en mindre mynningsdiameter. Fat av yngre glaserat rödgods uppträder i Skandinavien från andra hälften av 1500-talet, men både faten och skålarna i Vä har daterats inom perioden 1650 till 1800, med en dominans från andra hälften av 1600-talet. Det kan noteras att antalet skålar var högre än antal fat.

### *Fajans*

Fajans är benämningen på ett lergods som är täckt med en ljus ogenomskinlig glasyr. Under slutet av 1600-talet blev fajans vanligt i Skandinavien. Vid undersökningen framkom endast

en liten fajansskärva (Fnr 56) och varken kärlytp eller proveniens har kunnat fastställas. Skärvan har daterats till 1600- och 1700-talen.

### *Lergods*

Det påträffades tre skärvor i lergods och samtliga var oglaserade. Skärvorna har tillhört två obestämda kärl med osäker proveniens och datering. Utifrån det övriga materialet bör lergodset dateras till kring 1700.

### *Flintgods*

Från och med mitten av 1700-talet började man i England att producera flintgods och syftet var för att efterlikna porslinet. I Vä har det påträffats två flintgodsskärvor (Fnr 55) och båda framkom i ruta Ruta 1 Stick 1. Troligtvis kan skärvorna dateras till andra hälften av 1700-talet och man kan notera att även fajansskärvan påträffades i samma kontext.

### Övrigt

Det är noterbart att det helt saknas skärvor från både stengods och porslin. Under 1600- och 1700-talen var båda dessa godstyper importprodukter, men likväl relativt vanliga i både Danmark och i södra Sverige.

Den äldsta keramiken på undersökningsytan kan dateras till mitten av 1600-talet och den utgörs sannolikt av fat och trebensgrytor i äldre glaserat rödgods. Fajans och flintgods samt sannolikt lergodset var yngre. Huvuddelen av keramikmaterialet från undersökningen förefaller vara från andra hälften av 1600-talet.

### Kritpipa

I ruta R.1 stick.3 påträffades ett skaft (Fnr 6) tillhörandes en kritpipa. Föremålet har daterats till perioden 1600 till 1750, men utifrån de övriga fynden bör kritpipan dateras till kring 1700.

### Ugnskakel och golvtegel

I totalt fyra olika kontexter påträffades sammanlagt 57 gram ugnskakel, fördelat på åtta bitar. Kaklet var sannolikt rektangulärt och det har suttit i en byggnad som bör ha varit uppförd under perioden 1550 till 1700.

Ovanför en stenläggning framkom två bitar (Fnr 21) efter ett glaserat golvtegel. Liksom ugnskaklet var golvteglet framställt av en rödbrännande lera.

### Bränd lera

I sammanlagt sex rutor togs 125 gram lerklining tillvara. Lerkliningens kan ha använts i ett hus eller i ett flätat staket, men i och med att leran bränd kan bitarna också ha ingått i en ugn.

I ruta R.3 stick.1 ovanför en stenläggning påträffades 4 gram lera som var delvis sintrad. Troligtvis har leran ingått i en ugnsvägg.



Slutligen påträffades 8 gram bränd lera som har bestämts som en lerplatta. Leran var relativt grov, men den hade en slät yta, vilket gör att den exempelvis kan ha utgjort en del av bottenplattan inne i en ugnskammare.

### **Litteratur**

Lindqvist, G. 1981. *Krukor och fat. Svenskt krukmakeri under 400 år*. Liberförlag. Stockholm

## Bilaga 3

Osteologisk analys av benmaterialet från Vä 154:3

*Annica Cardell 2023*

Materialet framkom vid undersökning av ett kulturlager, beläget inom Väs medeltida stadsområde. Benmaterialet på totalt knappt 3,4 kg uppvisar en hög till mycket hög fragmenteringsgrad och merparten är troligen slaktrester då de utgör fragment av ben från köttjurens perifera delar. Delar av materialet kan dock tolkas som matavfall. Detta indikeras av förekomsten av mer köttrika delar framförallt gällande de mindre djuren som får och svin. Vissa ben har hugg, skärmärken eller spår av märgspaltning, men vissa uppvisar även färskasador. Ett fåtal av benen är svartbrända, vilket tyder på låg temperatur, de kan ha hamnat i eldstaden. Materialet har analyserats och registrerats i en Excel-databas. 156 fragment respektive nästan 1,5 kg har identifierats till art och benslag.

I materialet från Vä har följande djurarter identifierats; nötkreatur *Bos taurus*, får/get *Ovis/Capra*, svin *Sus domesticus* samt hund *Canis familiaris*. Då ben av får och get är snarlika registreras de oftast som får/get *Ovis/Capra*. Merparten av ben härrör i denna typ av material vanligen till får *Ovis aries*, men i materialet från Vä kan get *Capra hircus* beläggas genom ett fragment av ett hornkvice. Get höll man framförallt för mjölkens skull, medan fåren hölls som köttdjur och för päls/ull. En sliten rovtand var det enda element som indikerar hund. Tandens grovhet representerar en mycket stor gammal hund, kanske en gårdvar.

Bland fågelbenen, merparten registrerade som Aves, finns ett ben som identifieras till höna *Gallus domesticus*, troligen härrör även övriga fågelben till denna art. Dock hittades ett större rörben utan tillräcklig artkaraktäristika, men som av storleken att döma troligen är av gås.

### *Köttjurens ålder*

Baserat på de element som kunnat åldersbestämmas representerar benen i materialet individer av för respektive arter ordinär slaktålder. Nötkreaturen har bedömts som adulta, i vissa fall åtminstone äldre än 2 år. Fåren har slaktats som årslamm eller fjolårslamm. Svinen har slaktats vid en ålder av 1–2 år, dock förekommer en tand och några ben som härrör från vuxen/vuxna individer. Och en tand från en individ yngre än 1 år.

### *Fisk*

Även fiskben tillvaratogs på platsen, nästan hälften av elementen kunde identifieras till art och benslag. Här finns arterna; sill *Clupea harengus*, torsk *Gadus morhua*, kolja *Melanogrammus aeglefinus*, abborre *Perca fluviatilis* och braxen *Abramis brama* representerade. De många fjäll som hittades i materialet härrör troligen till braxen även om de registrerats som Pisces. De flesta fiskbenen kommer från torsk, av övriga arter rör det sig om enstaka element. Alla arter kan ha fiskats lokalt, även om koljan bara är en tillfällig gäst i södra Östersjön. Den kan också ha inhandlats på marknadsplats eller liknande.