

Arkeologisk utredning 2023

# Värpinge 17:26

ANLÄGGANDE AV DAMM

Lunds kommun  
Skåne län



**SKÅNE**  
ARKEOLOGI

Skånearkeologi  
Rapport 2023:21

Per Sarnäs



Arkeologisk utredning 2023

# Värpinge 17:26

ANLÄGGANDE AV DAMM

Lunds kommun  
Skåne län

## Skånearkeologi AB

Per Sarnäs

Midgårdsgatan 3

216 19 Malmö

Tel: 0708-82 78 16

E-post: [info@skanearkeologi.se](mailto:info@skanearkeologi.se)

Webb: [www.skanearkeologi.se](http://www.skanearkeologi.se)

Arkeologisk utredning 2023

### **Värpinge 17:26**

Anläggande av damm

Lunds kommun

Skåne län

Skånearkeologi

Rapport 2023:21

Författare: Per Sarnäs

Grafisk form: Anders Gutehall

Omslagsbild: Per Sarnäs

Kartor: © Lantmäteriet/Metria ordernr 5119981

© Skånearkeologi 2023

# Innehåll

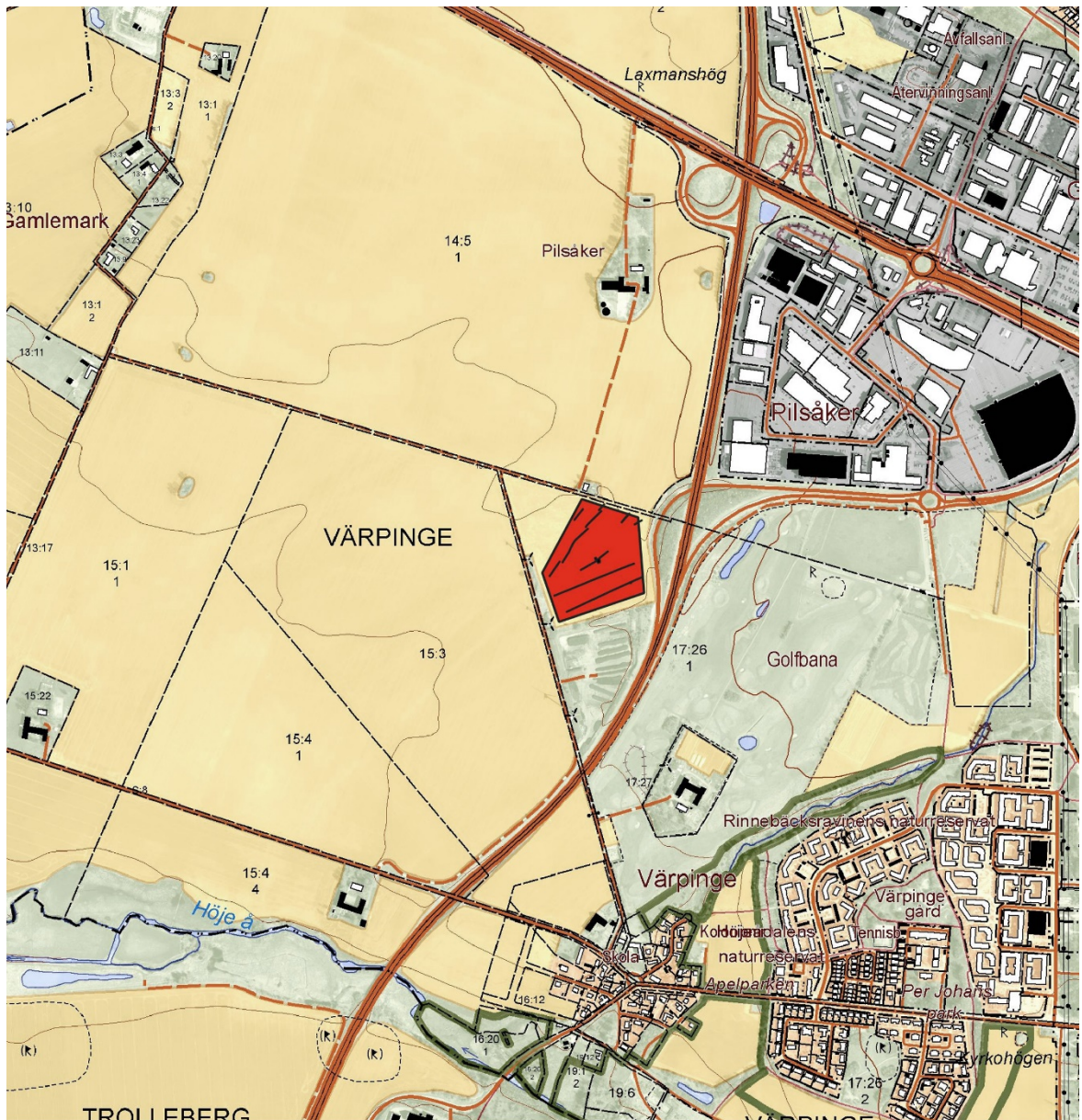
Inledning	5
Syfte och metod	5
Topografi och fornlämningsmiljö	5
Undersökningsresultat	5
Utvärdering	5
Referenser	6
Tekniska och administrativa uppgifter	7



Figur 1. Karta över Skåne med Lunds kommun markerat med blå färg

Figur 2. Del av fastighetskartan över Värpinge med undersökningsområdet markerat med rött och sökschakten med svart.

© Lantmäteriet



## Inledning

Med anledning av att VA Syd planerat anlägga en dagvattendamm inom ett 33 600 m<sup>2</sup> stort område beslutade Länsstyrelsen Skåne om en arkeologisk utredning.

## Syfte och metod

Syftet med utredningen var fastställa om fornlämningar finns och ge Länsstyrelsen Skåne ett beslutsunderlag inför fortsatta åtgärder. Den arkeologiska utredningens resultat skulle även kunna användas i VA Syds fortsatta planering.

Utredningen föregicks av en genomgång av i närområdet kända fornlämningar och äldre kartor såsom Arrhenius fosfatkarta. Fältdelen av utredningen genomfördes i form av sökschaktning med grävmaskin och schakthögarna undersöktes kontinuerligt efter bearbetad flinta. Schakt och anläggningar mättes in med en RTK-GNSS.

## Topografi och fornlämningsmiljö

Undersökningsområdet ligger i ett utpräglat fullåkerslandskap med små höjdskillnader, strax väster om Lund och ca 600 m norr om Höje å. I närområdet förekommer påfallande få kända fornlämningar i ett i övrigt fornlämningsrikt område. Inom ett 980 x 380 m stort område strax öster om UO påträffades i samband med en arkeologisk utredning 1999, en större mängd bearbetad flinta (L1988:5709 Fyndplats). Undersökningsområdet gränsar i öster till Lunds stad vars utbyggnad endast i mindre omfattning föregåtts av arkeologiska undersökningar vilket påverkat antalet kända fornlämningar.

De kända fornlämningarna i området domineras av boplatser där man påträffat fynd av fynd av bearbetad flinta. Dessa boplatser torde kunna dateras till stenålder fram till äldre järnålder. Det förekommer även gravar i form av såväl högar som flatmarksgravar. Strax söder om undersökningsområdet förekommer enligt Arrhenius fosfatkartering förhöjda fosfatvärden vilka troligen kan kopplas till Värpinge by.

## Undersökningsresultat

Vid den arkeologiska utredningen upptogs 11 sökschakt med en sammanlagd yta av 1 280 m<sup>2</sup> med grävmaskin vilket innebär ca 3,8 % av undersökningsområdet. Schakten hade en bredd av ca 2 m vilket motsvarar grävmaskinens skopbredd. Schaktens placering styrdes av topografin och en ambition att lägga schakten i sydvästlig-nordostlig riktning för att maximera möjligheten att påträffa långhus.

Undersökningsområdet är mestadels låglänt men i nordväst och norr om undersökningsområdet stiger terrängen. Det visade sig vid schaktningen av schakten 5–7 att höjden består av påförda massor. Markägaren kunde bekräfta att hela höjden tillkom när man byggde Västra Ringen.

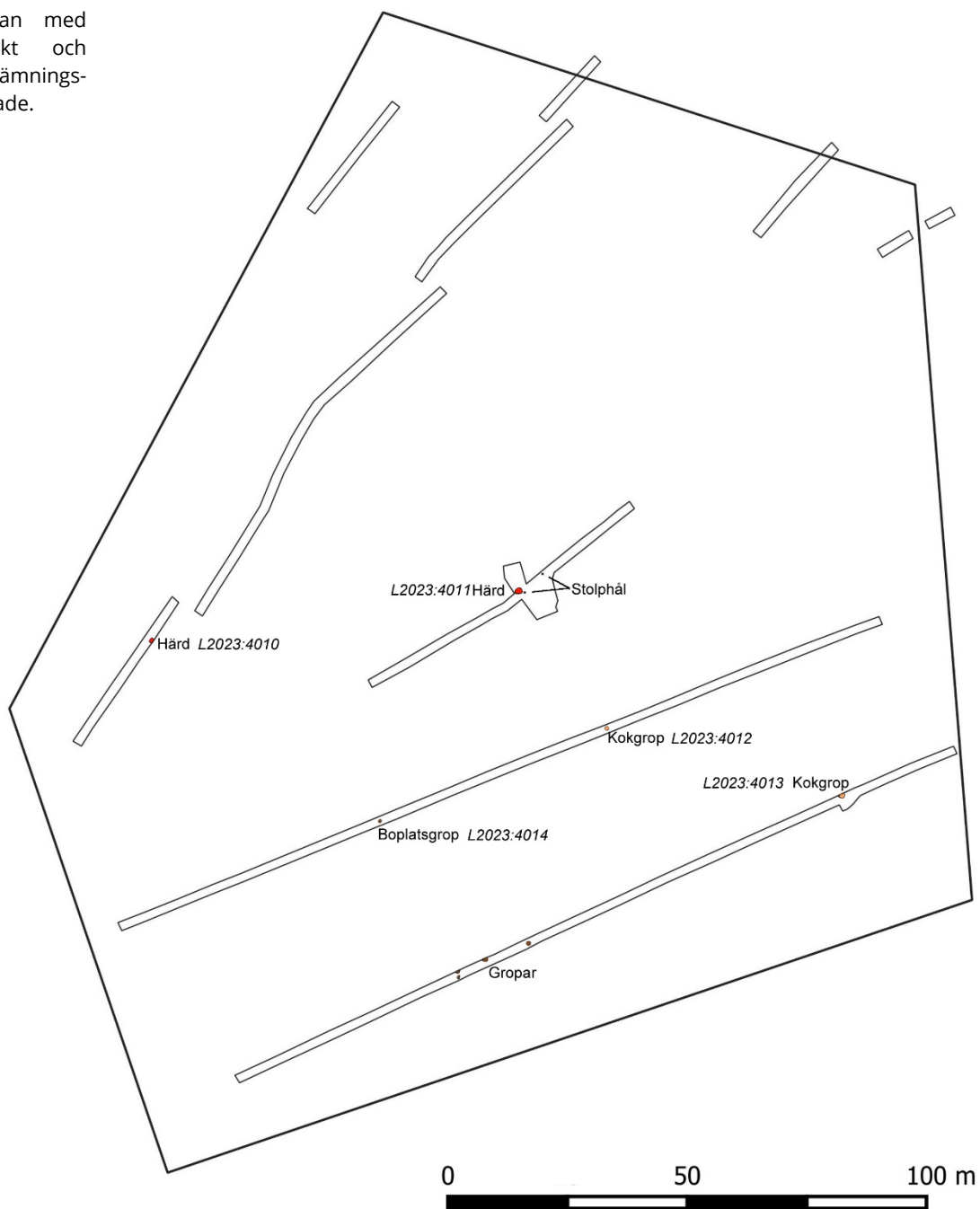
I schakten framkom två kokgropar, två härdar, tre stolphål och fem gropar. Fyra av groparna har en osäker tolkning då nedgrävningskanterna var diffusa och dessa gropar har inte registrerats i Fornsök. Det påträffades endast ett fåtal flintavslag i schakthögarna, slagna med en enkel teknik utom ett som är ett resultat av bifacial teknik.

## Utvärdering

Syftet med den arkeologiska utredningen har uppnåtts. De fåtaliga anläggningar och fynd som påträffades indikerar att området utnyttjats extensivt och att lämningarna är av ringa vetenskapligt värde. Fortsatta arkeologiska insatser rekommenderas inte.



Figur 3. Schaktplan med samtliga sökschakt och anläggningar. Fornlämningsnumren är kursiverade.



## Referenser

**Kartmaterial**  
Fastighetskartan

**Internetreferenser**  
Fornsök



## Tekniska och administrativa uppgifter

Länsstyrelsens diarienummer ..... 431-851-2023  
Skånearkeologis diarienummer ..... 202311

Län ..... Skåne  
Kommun ..... Lund  
Socken ..... Lund  
Fastighet ..... Värpinge 17:26

Koordinatsystem ..... Sweref 99 TM  
N koordinat ..... 6175514  
E koordinat ..... 383542  
M ö.h. .... 17-22

Fältarbetstid ..... 2023-08-28-2023-08-30  
Antal arbetsdagar ..... 3  
Antal arkeologtimmar ..... 18  
Antal maskintimmar ..... 24

Undersökningsområde ..... 33 600 m<sup>2</sup>  
Undersökt yta ..... 1 280 m<sup>2</sup>

Projektansvarig ..... Per Sarnäs  
Uppdragsgivare ..... VA Syd

Arkivmaterial i form av shapefil, digitala foton och rapportoriginal förvaras på Lunds universitets historiska museum