

Arkeologisk förundersökning 2023

# Limhamn 154:376, fornlämning L2023:3176

UPPFÖRANDE AV FÖRSKOLA

Malmö kommun  
Skåne län



**SKÅNE**  
ARKEOLOGI

Skånearkeologi  
Rapport 2023:19

Per Sarnäs



Arkeologisk förundersökning 2023

Limhamn 154:376,  
fornlämning L2023:3176

UPPFÖRANDE AV FÖRSKOLA

Malmö kommun  
Skåne län

## Skånearkeologi AB

Per Sarnäs

Midgårdsgatan 3

216 19 Malmö

Tel: 0708-82 78 16

E-post: [info@skanearkeologi.se](mailto:info@skanearkeologi.se)

Webb: [www.skanearkeologi.se](http://www.skanearkeologi.se)

Arkeologisk förundersökning 2023

**Limhamn 154:376, fornlämning L2023:3176**

Uppförande av förskola

Malmö kommun

Skåne län

Skånearkeologi

Rapport 2023:19

Författare: Per Sarnäs

Grafisk form: Anders Gutehall

Omslagsbild: Ruta 4 från nordost

Kartor: © Lantmäteriet/Metria ordernr 5117575

© Skånearkeologi 2023

## Innehåll

Sammanfattning	5
Inledning	6
Syfte och metod	6
Topografi och fornlämningsmiljö	6
Arkeologisk utredning	7
Undersökningsresultat	7
Flintanalys	8
Tolkning och källkritik	9
Utvärdering	10
Referenser	11
Tekniska och administrativa uppgifter	12

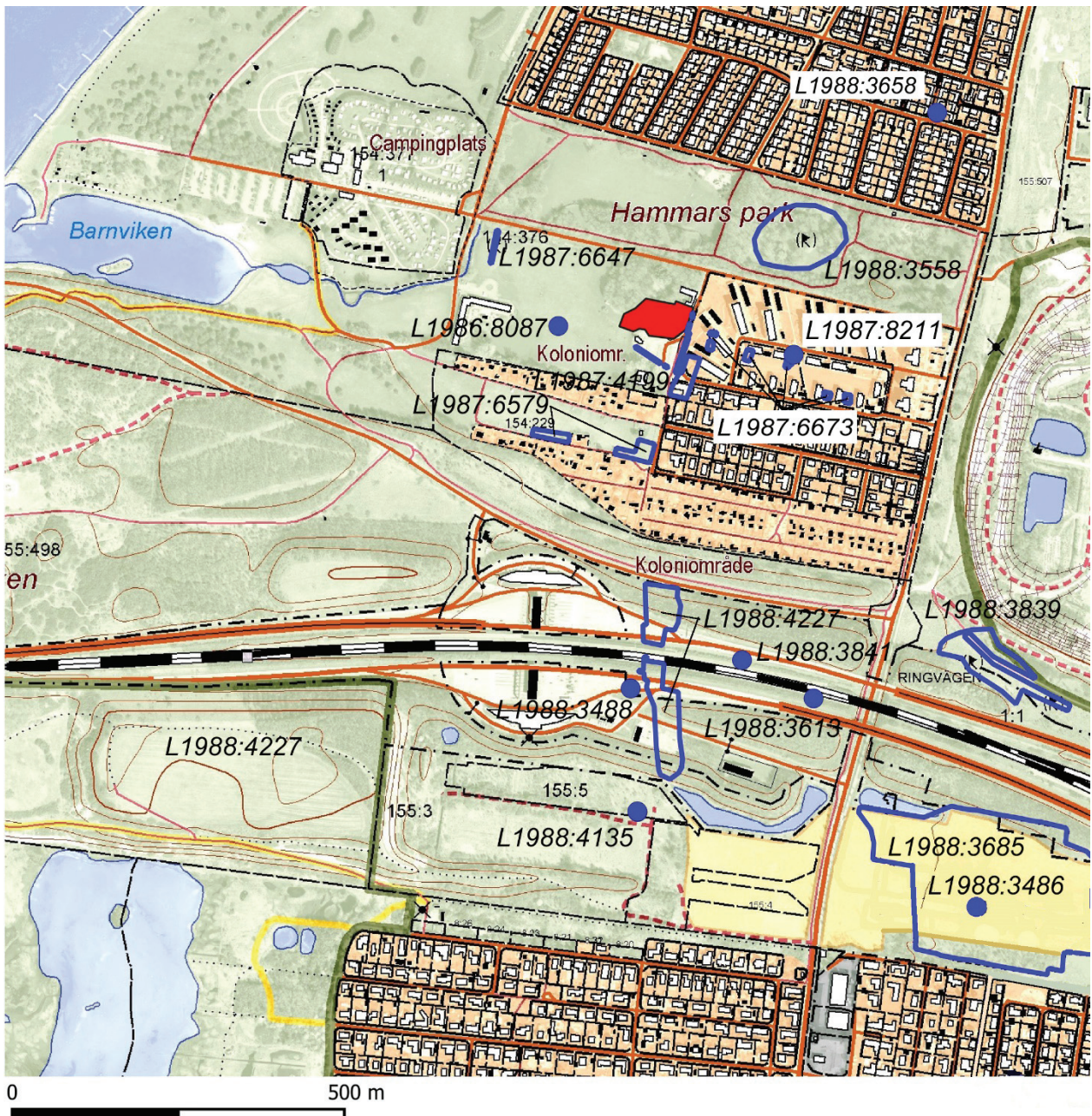
## Bilagor

Bilaga 1 Fyndlista



Figur 1. Karta över Skåne med Malmö kommun markerat med blå färg

Figur 2. Del av fastighetskartan över Malmö med undersökningsområdet markerat rött. Fornlämningar är markerade med blått och fornlämningarnas nummer är kursiverade  
© Lantmäteriet



## Sammanfattning

Med anledning av att Malmö stad planerar uppföra en förskola inom fastigheten Limhamn 154:376 beslutade länsstyrelsen Skåne om en arkeologisk förundersökning. Förundersökningen har föregåtts av en arkeologisk utredning år 2014 då det framkom ansevärla mängder med flintavslag.

Förundersökningen genomfördes dels i form av sökschaktning, dels i form av manuell grävning av kvadratmeterstora rutor vars fyllning sållades i såll med 4 mm stora maskor.

Undersökningsområdet ligger i dag i västra kanten av en nyuppförd bebyggelse och strax öster och söder om ett grön- och naturområde. Söder om undersökningsområdet ligger en grusad parkeringsplats och i norr har en miljösanering genomförts varvid förorenad jord avlägsnats. Undersökningsområdet har tidigare varit delvis bebyggt med hus.

Flintmaterialet består till största delen av avslag och övrig bränd flinta. Sammanlagt 1 032 flintor tillvaratogs med en totala vikt av 4 161g. Sammansättningen av materialen skiljer sig åt mellan rutorna. Ruta 1–3 innehåller flinta som framför allt kan dateras till yngre bronsålder–äldre järnålder. Dessa flintor är bearbetade med en grövre metod och ingen specialiserad produktion finns i materialet. I rutorna 4 och 7 finns spår efter mera specialiserad produktion. I ruta 7 framgår det att denna produktion härrör från yxproduktion. Det finns framför allt avslag som kan kopplas till fyrsidig teknik, men även ett mindre antal bifaciala avslag. Sammansättningen av både fyrsidig och bifacial teknik i materialet kan tyda på att det är spetsackiga yxor som har framställts.

Den arkeologiska förundersökningen har kunnat visa att det inom undersökningsområdet har förekommit specialiserad produktion av yxor. Förundersökningen har också kunnat någorlunda avgränsa området för denna produktion.

## Inledning

Med anledning av att Malmö stad planerar uppföra en förskola inom fastigheten Limhamn 154:376 beslutade länsstyrelsen Skåne om en arkeologisk förundersökning. Förundersökningen har föregåtts av en arkeologisk utredning år 2014 då det framkom ansevärliga mängder med flintavslag.

Analysen av flintmaterialet har utförts av Karina Hammarstrand Dehman, Sydsvensk Arkeologi AB.

## Syfte och metod

Den arkeologiska förundersökningens syfte är att ge länsstyrelsen ett beslutsunderlag inför prövning om tillstånd till ingrepp i fornlämning. Förundersökningens ska fastställa och dokumentera fornlämningens karaktär, datering, utbredning och komplexitet samt ta tillvara fornfynd. Resultaten ska kunna användas av undersökare för att bedöma och beräkna omfattningen av en arkeologisk undersökning. Resultaten ska också kunna användas i företagarens planering.

Förundersökningen genomfördes dels i form av sökschaktning, dels i form av manuell grävning av kvadratmeterstora rutor vars fyllning sållades i såll med 4 mm stora maskor. Sektionsritningar upprättades analogt i skala 1:20. Schakt, rutor och anläggningar inmättes med en RTK-GNSS.

## Topografi och fornlämningsmiljö

Undersökningsområdet ligger i dag i västra kanten av en nyuppförd bebyggelse och strax öster och söder om ett grönt- och naturområde. Söder om undersökningsområdet ligger en grusad parkeringsplats och i norr har en miljösanering genomförts varvid förorenad jord avlägsnats. Undersökningsområdet har tidigare varit delvis bebyggt med hus. Vegetationen utgörs av skog och buskvegetation.

Järavallen bildades under Litorinahavet för ca 7000 år sedan och har tidigare sträckt sig ca 300 meter innanför den nutida kustlinjen. I Malmöområdet har Järavallen utnyttjats som grustäkt under lång tid och endast sporadiska förekomster återstår. Bredden på Järavallen har varierat från några tiotals meter upptill ett par hundra meter (Kjellmark 1903).

I undersökningsområdets närhet har ett antal förhistoriska lämningar undersökts tidigare.

L1987:4199 – Söder om undersökningsområdet genomfördes en arkeologisk förundersökning 2006. Vid undersökningen undersöktes 14 stycken 1 x 1 meter stora rutor och en 2 x 2 meter stor ruta. De undersökta rutorna innehöll flintredskap såsom fyra kärnor, en skivya, en kniv, ett mikrospån och 23 spån, (Janson 2007).

L1987:6647 – Väster om undersökningsområdet gjordes en arkeologisk utredning varvid två sökschakt grävdes i nord-sydlig riktning med en sammanlagd yta på 143 m<sup>2</sup>. I bägge schakten påträffades en 0,8 m hög sandbank med en övre nivå av 1,5 m ö.h. I det korta östliga schaktet påträffades inga anläggningar och fynden inskränkte sig till ett flintavslag funnet i en schakthög. I det långa västliga schaktet påträffades två härdar i sandbanken och en härd under sandbanken, skelettdelar från två människor, samt en underkäke från hund/varg. I schakthögarna påträffades en plattformskärna, medeltida stengods samt bitar av taktegel. I en av härdarna i sandbanken hittades en oornerad tunnväggig keramikskärva från halsen på ett större kärl daterad till tidigneolitikum. I härdens omedelbara närhet påträffades en oornerad keramikskärva av reducerat gods daterad till äldre järnålder (Jonsson 2008a).

L1987:6673 – Omedelbart öster om undersökningsområdet genomfördes en arkeologisk förundersökning 2005. Förundersökningen genomfördes dels som sökschaktning med grävmaskin, dels i form av rutgrävning i 1 x 1 meter stora rutor. Sammanlagt 13 rutor undersöktes och det framkom flintredskap och restprodukter från redskaps-tillverkning. Flintmaterialet dateras till sen Erteböllekultur utifrån ledartefakter såsom en kant- och ythuggen skivya, en kärnya med specialiserad eggbehandling och ett par spånskrapor med konkav egg (Jonsson 2008b).



L1987:6579 – Sydväst om undersökningsområdet genomfördes 2004 en arkeologisk utredning där det i anslutning till Järavallen påträffades lämningar från stenålder. Dessutom framkom ytterligare en strandvall (Hammarstrand Dehman 2005).

L1988:3488 – Hällkista som är undersökt och borttaget år 1882. Kistan var 2,3–2,4 lång och ca 0,8 m djup. Endast sidohällarna var bevarade. I kistan påträffades ett skelett med ornerad armring på högra armen, under detta två skelett varav ett av en mycket storväxt individ och ett av ett litet barn. I fyllningen flera flintskärvar.

L1988:3558 – I Hammars Park, norr om området, har bland annat några skivyxor påträffats, vilket indikerar en boplats från senmesolitikum/tidigneolitikum med okänd utsträckning.

L1988:3613 – Skrapa som påträffats i samband med en ytfyndsinventering inför projektet Öresundsförbindelsen.

L1988:3658 – Nordost om undersökningsområdet har en grav påträffats. Denna har blivit anlagd på strandvallen och kan dateras till romersk järnålder.

L1988:3685 – Palissadanläggning som påträffades vid en arkeologisk förundersökning, år 1995 i samband med projektet Öresundsförbindelsen. Palissadanläggning har varit föremål för ett antal undersökningar varvid det har konstaterats att palissaden utgörs av sex stolphålsrader som bildar en oval form och som inhägnar ett ca 30 000 m<sup>2</sup> stort område. Innanför dessa stolphålsrader har det framkommit rester efter gravar från sten- och bronsålder.

L1988:3839 – Boplats med en utbredning ca 200 x 50 m. Inom område ca 130 x 115 m iaktogs vid ytinventering år 1994, inför projektet Öresundsförbindelsen, en koncentration av slagen flinta.

L1988:3841 – Del av spån som påträffats i samband med en ytfyndsinventering inför projektet Öresundsförbindelsen.

L1988:4135 – Högest som är undersökt och flyttad 1941. Högen är 8 m i diameter och 0,3 m hög med en kantkedja. I högen påträffades sju skelettgravar samt benfragment från ev. ytterligare ett par förstörda gravar. De flesta gravarna var fyndtomma, men i en mansgrav påträffades en dolk av brons. I två kvinnogravar framkom var sitt par av spiralarboringar. Ca 28 m norr om högen har en grönstensyxa påträffats.

L1988:4227 – Vid undersökningen på Skjutbanorna 1A inom projektet Öresundsförbindelsen, ca 500 m söder om undersökningsområdet, framkom ett rikt boplatsmaterial (Elinelundsboplatsen) från övergången senmesolitikum/tidigneolitikum (Jonsson 2005).

MHM 9084 – Öster om denna boplats, på andra sidan om Kalkbrottsgatan, framkom ett mesolitiskt fyndmaterial i samband med anläggandet av ett vattenmagasin. Undersökningen är inte avrapporterad.

## ARKEOLOGISK UTREDNING

Vid den arkeologiska utredningen år 2014 undersöktes två 1 x 1 m stora rutor. I rutorna framkom ett omfattande fyndmaterial bestående av flintavslag men inga redskap. De två rutor som undersöktes i samband med utredningen var på ca 0,8 kubikmeter vardera och i dessa framkom i genomsnitt 352 avslag.

## Undersökningsresultat

Vid schaktningen av schakt 1 visade det sig att den markanta nivåskillnad som konstaterats i västra delen av undersökningsområdet och som uppfattats som den västra begränsningen av Järavallen, i stället visade sig vara ett resultat av att man påfört ett kraftigt lager med skrotsten från Limhamns kalkbrott (figur 4). I västra delen av schakt 1 framkom dessutom asfalt under ett tunt lager med påförd jord. Under skrotstenen vidtog den ursprungliga matjorden som är ca 0,25 m djup. Matjorden schaktades bort i den södra delen av schaktet medan den fick ligga kvar i den norra delen i syfte att undersöka fyndinnehållet i den. I den del där matjorden schaktades bort framkom, en härd och möjligen en grop. Efter att ha schaktat ca 12 m österut i schakt 1 framkom rester, efter det hus som tidigare stått på platsen, i form av ett murhorn av cementblock. Schaktningen av schakt 1 avbröts och i stället upptogs två mindre schakt dels ett sydost om schakt 1 (schakt 2), dels ett schakt (schakt 3) i en låg mindre förhöjning strax väster om Strandåsstigen. Schakt 3 upptogs i syfte att bedöma om förhöjningen kan ha varit en rest av Järavallen. Även i schakt 2 förekom påförd skrotsten och schaktningen

avbröts när matjorden framkom. I schakt 3 framkom ett grusigt lager på toppen av förhöjningen medan det i det lägre partiet framkom omrörda massor med inslag av skräp och tegel. Sammanlagt upptogs 50 m<sup>2</sup> schakt med grävmaskin (figur 3).

I schakten undersöktes sedan sex rutor och ytterligare en ruta (ruta 7) upptogs utanför schakten. Massorna i rutorna sållades i säll med 4 mm stora maskor. I schakt 1 undersöktes tre rutor vilket genererade ett relativt magert fyndmaterial. I den delen av schaktet där även matjorden avlägsnades framkom en hård och en möjlig grop. I schakt 2 undersöktes en ruta vilken gav ett betydligt rikhaltigare fyndmaterial, framför allt i gruslagret under matjorden. I norra ruthörnet framkom ett stort stolphål. I schakt 3 undersöktes två rutor som båda avbröts efter ett tag då det visade sig att förhöjningen utgörs av påförda massor innehållande modernt skräp. Det förekom bland annat inslag av lera vilket indikerar att massorna kan vara ditförda. Den sjunde och sista rutan upptogs för att få en uppfattning om fyndspridningen inom området. Denna ruta gav ett rikhaltigt fyndmaterial i det grusiga lagret under matjorden. Även i denna ruta framkom ett stolphål av samma storlek och form som rutan i schakt 2.

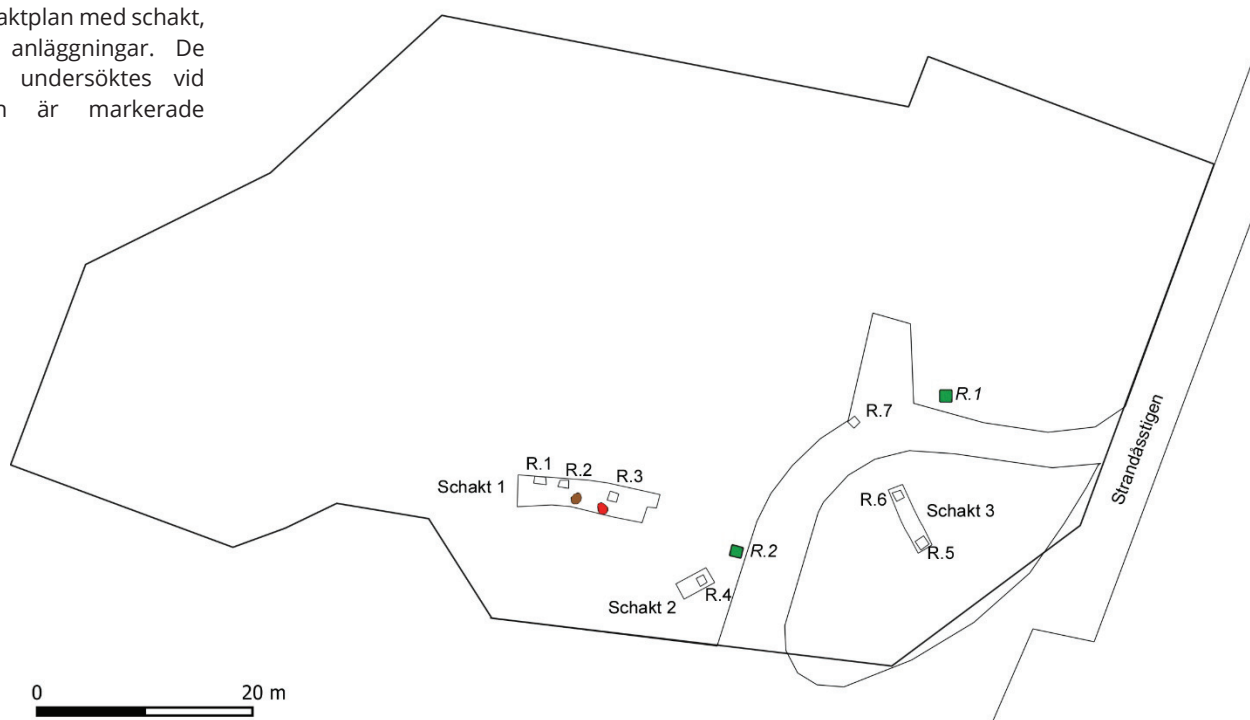
Ett något överraskande resultat är att det i matjordslagret i de rutor som undersöktes i schakt 1 framkom keramik dels i form av svart tunnväggig keramik av järnålderskaraktär, dels äldre rödgods samt en bit tegel. Vid en arkeologisk utredning ca 300 väster om undersökningsområdet påträffades tunnväggig förhistorisk keramik som daterades dels till neolitikum, dels äldre järnålder samt medeltida stengods (Jonsson 2008a; L1987:6647).

## FLINTANALYS

Flintmaterialet består till största delen av avslag och övrig bränd flinta. Sammanlagt tillvaratogs 1 032 flintor med en totala vikt av 4 161g. I materialet finns endast ett fåtal redskap och kärnor. Den största delen av materialet är svallat och/eller patinerat. Ser man till hela materialet är 21% svallat och 19% patinerat. Det förekommer flintor som är patinerade men inte svallade och svallade som inte är patinerade. Sammansättningen med blandat svallat, patinerad och opåverkad flinta i de olika rutorna visar att materialet inte är avsatt vid ett tillfälle utan härrör från såväl kronologiskt som rumsligt åtskilda aktiviteter.

Sammansättningen av materialen skiljer sig åt mellan rutorna. Ruta 1–3 innehåller flinta som framför allt kan dateras till yngre bronsålder–äldre järnålder. Dessa flintor är bearbetade med en grövre metod och ingen specialiserad produktion finns i materialet. Flintorna är tillslagna i direkt teknik med knacksten. I ruta 2 finns emellertid ett

Figur 3. Schaktplan med schakt, rutor och anläggningar. De rutor som undersöktes vid utredningen är markerade med grönt.



litet material som är mera välslaget. Inte heller detta kan dock kopplas till specialiserad produktion, men de är för få för att avgöra vad de härrör från. Detta material kan dateras till stenålder.

I både ruta 4 och 7 finns spår efter mera specialiserad produktion. I ruta 7 framgår det att denna produktion härrör från yxproduktion. Det finns framför allt avslag som kopplas till fyrsidig teknik, men även ett mindre antal bifaciala avslag. Sammansättningen av både fyrsidig och bifacial teknik i materialet kan tyda på att det är spetsnackiga yxor som har framställts, men även vid produktion av fyrsidiga yxor uppstår bifaciala avslag (Hammarstrand Dehman 2023).

## TOLKNING OCH KÄLLKRITIK

Resultaten från flintanalysen visar att det inom undersökningsområdet har producerats yxor och troligen spetsnackiga sådana. Vid den arkeologiska utredningen undersöktes två rutor med samma metod som rutorna 4 och 7. Det framkom då 333 avslag i ruta 1 och 407 avslag i ruta 2 vilket kan jämföras med förundersökningens 348 avslag i ruta 4 och 487 avslag i ruta 7. De två flintmaterialen har genomgått på olika sätt men fyndmängderna tyder på att det även i rutorna från utredningen har samma fyndsammansättning som rutorna från förundersökningen.

Fynden av keramik i rutorna 1–3 är något överraskande. Keramiken av förhistorisk karaktär torde kunnat sammankopplas med flintproduktionen av brons-/järnålderskaraktär. Det framkom även några skärvor äldre rödgods och en rundslipad/svallad tegelbit. Medeltida fynd har tidigare framkommit knappt 300 m väster om undersökningsområdet. Möjligen kan dessa medeltida fynd härröra från aktiviteter kring Hyllie bys hamn, Hellested Leje, som finns omnämnt i skriftliga källor men som inte kunnat lokaliseras geografiskt.



Figur 4. I schakt 1 visade det sig att det som uppfattades som Järavallen i själva verket var påförd skrotsten från Limhamns kalkbrott.

## Utvärdering

Den arkeologiska förundersökningen har kunnat visa att det inom undersökningsområdet har förekommit specialiserad produktion av yxor. Förundersökningen har också kunnat någorlunda avgränsa området för denna produktion.

Den i undersökningsplanen angivna metoden att med grävmaskin ta upp ett stort schakt genom Järavallen och sedan undersöka de olika lagren genom att gräva sig in i schaktväggen, gick inte att förverkliga fullt ut. Enligt den ursprungliga planeringen skulle 10 kvadratmeterstora rutor undersökas på detta sätt. Då endast de tre första rutorna kunde undersökas på detta arbetseffektiva sätt uppnåddes enbart sju rutor. Då två av dessa rutor hamnade i ett upplag med påförda massor blev resultatet att förundersökningen endast genererade fyndmaterial från fem rutor. I syfte att kompensera för det mindre fyndmaterialet beslöts att Karina Hammarstrand Dehman även skulle gå igenom fynden från den arkeologiska utredningen för att bedöma likheter och olikheter utan att registrera om materialet. Tyvärr visade det sig att fynden från utredningen som inlämnats till Malmö museer inte kunde återfinnas.

Det har tidigare påträffats förarbeten till yxor i Järavallen, oftast i samband med grustäkt. Vid produktion av yxor har ofta den första tillhuggningen skett vid råmateri-alkällan och sedan transporterats som förarbeten till boplatserna eller annan plats där den slutgiltiga tillhuggningen och slipningen har skett (Högberg 2002). En slutundersökning inför uppförandet av förskolan ger en unik möjlighet att undersöka en produktionsplats. Undersökningen bör ha som ambition att ta fram ett tillräckligt stort fyndmaterial för att kunna bedöma vilken eller vilka typer av produktion som har förekommit på platsen samt i någon mån kvantifiera mängden förarbeten som kan ha producerats. En uppskattning av mängden förarbeten som producerats är av betydelse för att förstå om det rör sig om en produktion för lokalt behov eller för ett större område som handelsvara.

## Referenser

### Litteratur

- Hammarstrand Dehman, K. 2005. Limhamn 154:244–258. Rapport över arkeologisk utredning. Malmö Kulturmiljö.
- Hammarstrand Dehman, K. 2023. Analys av flintmaterialet från fastighet Limhamn 154:376, Malmö. Sydsvensk Arkeologi Analysrapport 2023:7.
- Högberg, A. 2002. Production Sites on the Beach Ridge of Järavallen. Aspects of Tool Preforms, Action, Technology, Ritual and the Continuity of Place. Current Swedish Archaeology. Vol 10.
- Jansson, P. 2007. Söder om Hammars park – en arkeologisk undersökning vid Järavallen. Rapport över arkeologisk slutundersökning 2006. Malmö Kulturmiljö rapport 2007:033.
- Jonsson, E. 2005. Öresundsförbindelsen. Skjutbanorna 1A. Rapport över arkeologisk slutundersökning. Malmö Kulturmiljö rapport nr 8.
- Jonsson, E. 2008a. Sydväst om Hammars park. Limhamn 154:376. Rapport över arkeologisk utredning 2005. Malmö Kulturmiljö rapport 2008:038.
- Jonsson, E. 2008b. Söder om Hammars park. Dokumentation inför bostadsbygge på odlingslottsområde. Opublicerat material.
- Kjellmark, K. 1903. En stenåldersboplats i Järavallen vid Limhamn. Antikvarisk tidskrift för Sverige- Utgiven av Kongl. Vitterhets Historie och Antiquitets Akademien 17:3.
- Sarnäs, P. 2014. Limhamn 154:376, Uppförande av förskola. Rapport över arkeologisk utredning 2014. Skånearkeologi rapport 2014:13.

### Kartmaterial

Fastighetskartan

### Internetreferenser

Fornsök

## Tekniska och administrativa uppgifter

Länsstyrelsens diarienummer .....	431-21411-2022
Skånearkeologis diarienummer .....	202234
Malmö museers accessionsnummer .....	MM 63564
Arkivnummer .....	S06:143
Län .....	Skåne
Kommun .....	Malmö
Socken .....	Hyllie
Fastighet .....	Limhamn 154:376
RAÅ-nummer .....	L2023:3176
Koordinatsystem .....	Sweref 99 TM
N koordinat .....	6160222
E koordinat .....	388571
M ö.h. ....	2,4-4,1
Fältarbetstid .....	2023-06-12-2023-06-16
Antal arbetsdagar .....	5
Antal arkeologtimmar .....	83
Antal maskintimmar .....	15
Undersökningsområde .....	4 477 m <sup>2</sup>
Undersökt yta .....	57 m <sup>2</sup>
Projektansvarig .....	Per Sarnäs
Personal .....	Karina Hammarstrand Dehman, Sydsvensk Arkeologi AB
Uppdragsgivare .....	Malmö stad
Tidigare undersökningar .....	Arkeologisk utredning 2014

Arkivmaterial i form av shp-filer, digitala foton, fältritning och rapportoriginal förvaras i Malmö museers arkiv.

# Bilaga 1

## Fyndlista

Fnr	Ruta	Loger	Sakord	Material	Typ	Antal	Vikt	Bränd	Formelemt	Varav patinerade	Varav svallade
1	1	1	Avslag	Flinta		26	24			6	1
2	1	1	Splitter	Flinta		12	2			0	0
3	1	1	Avslag	Flinta		3	4	X		0	0
4	1	1	Övrig flinta	Flinta		23	37	X		0	0
5	2	1	Avslag	Flinta		21	161			6	4
6	2	1	Splitter	Flinta		6	1			1	0
7	2	1	Kniv (avslag)	Flinta		1	3			0	0
8	2	1	Avslag	Flinta		4	3	X		0	0
9	2	1	Övrig flinta	Flinta		19	0	X		0	0
10	2	1	Splitter	Flinta		3	1	X		0	0
11	3	1	Avslag	Flinta		11	23			4	3
12	3	1	Splitter	Flinta		3	1			0	0
13	3	1	Övrig flinta	Flinta		25	119	X		0	0
14	3	1	Avslag	Flinta		9	19			4	1
15	3	1	Splitter	Flinta		3	1			1	0
16	3	1	Övrig flinta	Flinta		27	192	X		0	0
17	3	2	Avslag	Flinta		3	3			1	1
18	3	2	Övrig flinta	Flinta		3	4	X		0	0
19	4	1	Avslag	Flinta		65	76			44	12
20	4	1	Splitter	Flinta		15	2			7	0
21	4	1	Övrig flinta	Flinta		26	51	X		0	0
22	4	2	Avslag	Flinta		196	730			64	64
23	4	2	Splitter	Flinta		10	1			5	0
24	4	2	Kärnya	Flinta		1	180			0	1
25	4	2	Avslag	Flinta		2	5		Retusch	1	1
26	4	2	Spån	Flinta		3	9			2	2
27	4	2	Övrig kärna	Flinta		1	67			0	0
28	4	2	Övrig flinta	Flinta		24	57	X		0	0
29	7	1	Avslag	Flinta		97	323			14	38
30	7	1	Splitter	Flinta		6	1			0	0
31	7	1	Övrig flinta	Flinta		23	46	X		0	0
32	7	2	Avslag	Flinta		282	1852			30	82
33	7	2	Splitter	Flinta		68	9			7	0

# Bilaga 1

## Fyndlista

34	7	2	Mikrospån	Flinta	1	1	0	0
35	7	2	Övrig kärna	Flinta	1	119	0	1
36	7	2	Plattformsuppriskningsavslag	Flinta	1	13	0	1
37	7	2	Avslag	Flinta	1	10	Retusch	1
38	7	2	Övrig flinta	Flinta	7	11	X	0
39	1	1	Kärl	Keramik	Äldre rödgods	2	4	
40	1	1	Kärl	Keramik	Förhistorisk	3	4	
41	2	1	Kärl	Keramik	Förhistorisk	1	1	
42	3	1	Kärl?	Keramik?		2	3	
43	4	1	Kärl	Keramik	Äldre rödgods	3	4	
44	4	1	Kärl	Keramik	Förhistorisk	2	2	