

Arkeologisk utredning steg 2 2023

Lilla Beddinge 24:1, fornlämning L1989:9337

UTVIDGNING AV GOLFBANA

Trelleborgs kommun
Skåne län



SKÅNE
ARKEOLOGI

Skånearkeologi
Rapport 2023:10

Per Sarnäs

Arkeologisk utredning steg 2 2023

Lilla Beddinge 24:1, fornlämning L1989:9337

UTVIDGNING AV GOLFBANA

Trelleborgs kommun
Skåne län

Skånearkeologi AB

Per Sarnäs

Midgårdsgatan 3

216 19 Malmö

Tel: 0708-82 78 16

E-post: info@skanearkeologi.se

Webb: www.skanearkeologi.se

Arkeologisk utredning steg 2 2023

Lilla Beddinge 24:1, fornlämning L1989:9337

Utvidgning av golfbana

Trelleborgs kommun

Skåne län

Skånearkeologi

Rapport 2023:10

Författare: Per Sarnäs

Grafisk form: Anders Gutehall

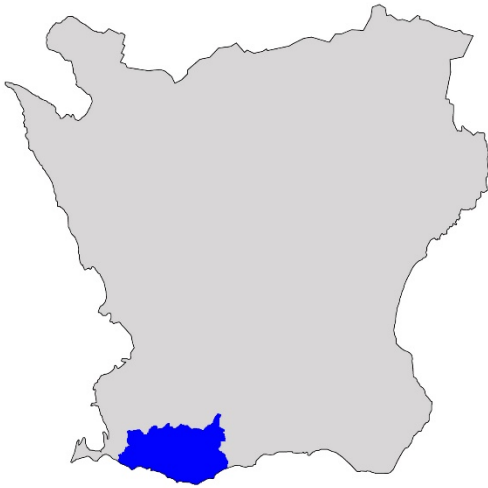
Omslagsbild: Schaktning schakt 1

Kartor: © Lantmäteriet/Metria ordernr 5005003

© Skånearkeologi 2023

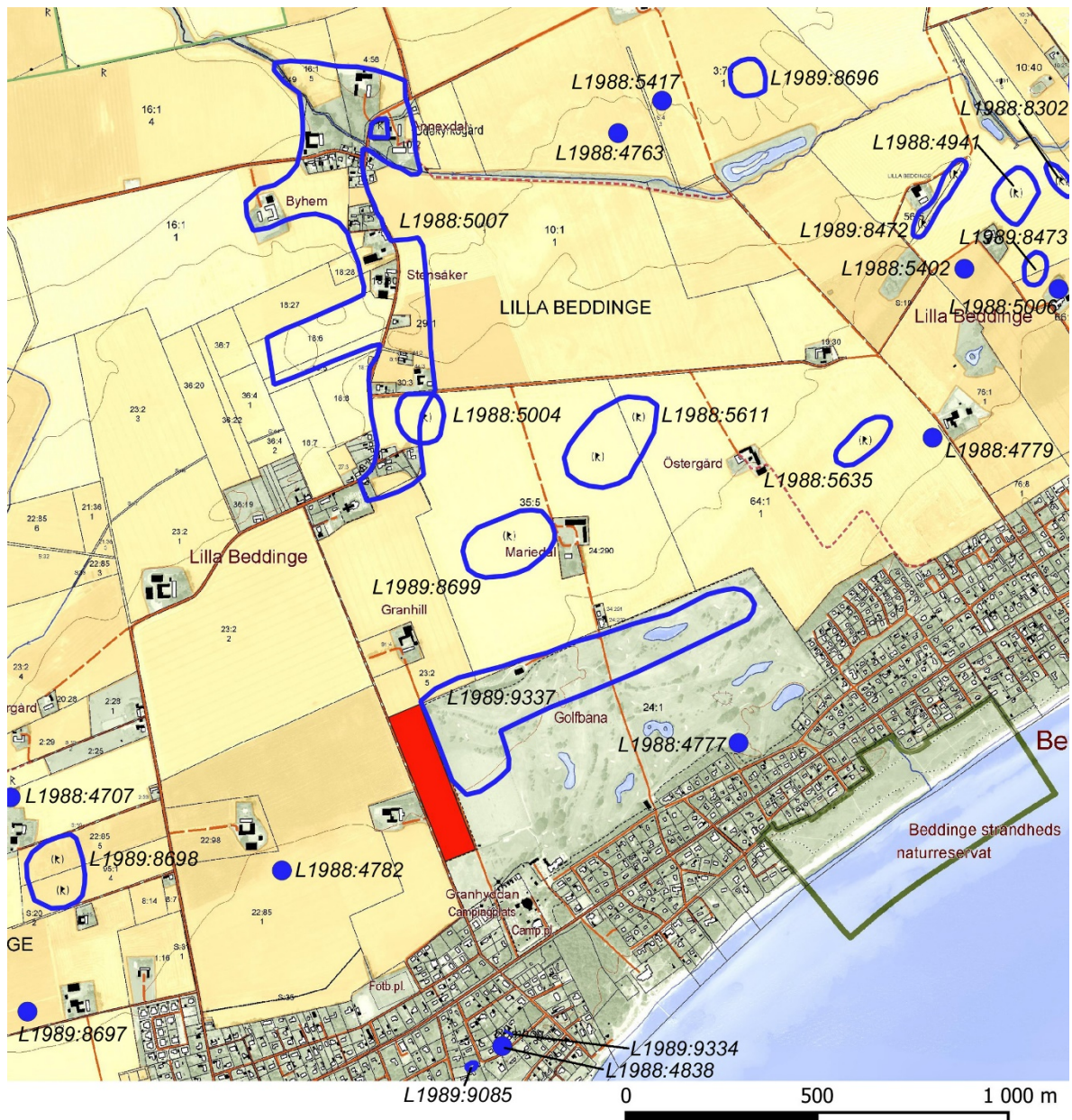
Innehåll

Inledning	5
Syfte och metod	5
Topografi och fornlämningsmiljö	5
Undersökningsresultat	8
Boplats 1 – L2023:1033	8
Boplats 2 – L2023:1034	9
Boplats 3 – L2023:1035	10
Tolkning och källkritik	10
Utvärdering	10
Referenser	11
Tekniska och administrativa uppgifter	11



Figur 1. Karta över Skåne med Trelleborgs kommun markerat med blå färg.

Figur 2. Del av fastighetskartan över Lilla Beddinge. Fornlämningar är markerade med blå linje eller blå prick. Undersökningsområdet är markerat med röd färg. De i texten omnämnda fornlämningarna har försetts med sitt fornlämningsnummer i kursiv stil.
© Lantmäteriet



Inledning

Med anledning av att Bedinge golfklubb planerar utvidga den befintliga golfbanan strax väster om fornlämningen L1989:9337 beslutade länsstyrelsen Skåne om en arkeologisk utredning steg 2.

Syfte och metod

Syftet med undersökningen var att med ett vetenskapligt arbetssätt avgränsa fornlämningen (L1989:9337).

Den arkeologiska utredningen genomfördes i form av sökschaktning med grävmaskin. Schakt och anläggningar har mätts in med en RTK-GNSS. Anläggningarna undersöktes med metalldetektor.

Topografi och fornlämningsmiljö

Undersökningsområdet ligger i en svagt sluttande sydsluttning, knappt 700 m från Östersjön. Undersökningsområdet utgörs av dels åker, dels ohävdad gräsmark. Underlaget utgörs huvudsakligen av sand/grus med något finkornigare material i norra delen.

Undersökningsområdet ligger i en mycket fornlämningsrik bygd med såväl gravar, boplatser och fyndplatser. Boplatserna liksom fyndplatserna domineras av fynd från stenåldern medan gravarna oftast härrör från bronsålder eller äldre järnålder. Merparten av fornlämningarna är identifierade vid de fornminnesinventeringar som har genomförts tidigare. Troligen är en del av boplatserna från bronsåldern då man på dessa oftast påträffar en hel del flintavslag. Boplatser från järnålder är mycket svåra att identifiera vid inventeringar och sannolikt föreligger det ett underskott av dessa boplatser. Nedan följer en redovisning av de fornlämningar som kan ses på figur 2.

Den intilliggande fornlämningen L1989:9337 är resultatet av en arkeologisk utredning som genomfördes 1990. Vid utredningen som genomfördes i form av sökschaktning med grävmaskin upptogs 24 sökschakt. Bengt Jacobsson som ansvarade för fältdelen identifierade fyra boplatser inom området vilka daterades till tidigneolitikum–senneolitikum (Hansson 1991).

L1988:4707 – Jordblandat röse med hällkistor. Röset är närmast ovalt och ca 14 x 11 m stort och 1,5 m högt. Röset består av jordblandade 0,2–0,4 m stora stenar. Undersökt 1917 av Folke Hansen. Vid undersökningen framkom rester av en bronsåldersurna, 4–5 skelett, en flintdolk, en flintspjutspets, en flintskrapa samt ett hängbryne av skiffer.

L1988:4763 – Borttagen flatmarksgrav? Enligt fornminnesinventeringen 1970 skall tre stenhällar, ca 1 m stora och 0,2 m tjocka, ha upptäckts vid täckdikning 1966 eller 1967. På platsen fanns även en mängd aska. På platsen har även några delar av flintyxor samt del av en skafthålsyxa påträffats.

L1988:4777 – Fyndplats, ungefärlig, för en flintsåg. På samma åker har ca 25 flintföremål påträffats, numera förkomna. Växande gröda omöjliggjordes besiktning vid fornminnesinventering 1985.

L1988:4779 – Fyndplats, ungefärlig, för en flintskära och en tunnackig bergartsyxa med hål.

L1988:4782 – Fyndplats, ungefärlig, för en flintyxa. Dessutom har fem delar av flintyxor hittats i närområdet.

L1988:4838 – Borttagen hög som kallades Bomhög av ortsbefolkningen. Den var ungefär lika stor som Vipphög och bortschaktades 1977 för att ge plats åt tre villor. Fynd av skelettdelar från tre individer gjordes. Dessutom skall ett flertal bronsföremål ha påträffats.

L1988:4941 – Stenåldersboplatser med en ungefärlig utsträckning av 120 x 100 m. Fynd av sparsam till måttlig förekomst av flintavslag med och utan retuscher, flintspån samt bränd flinta. Enstaka skörbrända stenar kunde iakttagas. Ett slipfragment tillvaratogs.

L1988:5004 – Boplatser med en ungefärlig utsträckning av ca 140 x 120 m. Sparsam förekomst av flintavslag, med och utan retuscher och flintkärnor. Dessutom hittades på platsen en ornerad benbit, troligen tillhörande en kam.

L1988:5007 – Lilla Beddinge bytomt med en utbredning av ca 1130 x 100–400 m, enligt äldre lantmäterikartor.

L1988:5402 – Flatmarksgravar som är undersökta och borttagna. Under åren 1913–1915 påträffades här sammanlagt fyra olika skelettgravar i stenrösen under flat mark av dåvarande markägaren Bengt Jönsson. Gravarna var belägna med några meters mellanrum i nord-sydlig riktning. Gravarna låg ca 0,3 m under markytan och utgjordes av långa stenrösen ca 2 x 1 m. Fynd av bätyxor, hålslipade flintyxor och snörornamente-rade urnor i respektive grav.

L1988:5417 – Fyndplats (ungefärlig) för en stenklubba.

L1988:5611 – Boplats med en ungefärlig utsträckning av ca 300 x 170 m. Jämnt spridd förekomst av flintavslag med och utan retuscher, flintkärnor samt enstaka yx-ämnen av flinta.

L1988:5635 – Boplats med en ungefärlig utsträckning av ca 160 x 60 m, bestående av sparsam till måttlig förekomst av flintavslag med och utan retuscher, flintspån samt enstaka förekomst av bränd flinta. Del av parallellhuggen spets tillvaratogs. Markägaren Sven Dahl har vid plöjning iakttagit ett 10-talfläckar med svart jord och skörbränd sten inom området.

L1988:8302 – Bronsåldersboplats, inom ett ca 90 x 30 m stort område. Enligt uppgift ska det finnas en bronsåldersboplats inom området. Inga boplatsindikationer kunde dock iakttagas vid fornminnesinventeringen 1987.

L1989:8472 – Flatmarksgravfält, delvis undersökt och borttaget. Inom ett ca 240 x 30 m stort område har vid ett flertal tillfällen flatmarksgravar påträffats och undersökts. Dessa utgjordes av två fyndlösa skelettgravar; en större stenkistegrav med skelett från tre vuxna individer samt två barn, placerade på rad i sittandeställning, fynd av en miniatyryxa i ben. En stensättning med skelett från sex individer och fynd av en stridsyxa av hjorthorn och en arbetsyxa samt 10 urnegravar med fynd av en pincett, en kniv, en stångnål samt en halsring, samtliga föremål av brons. Dessutom påträffades brända ben. Möjligen finns här ytterligare flatmarksgravar.

L1989:8473 – Stenåldersboplats? Inom ett område av ca 80 x 50 m har markägaren påträffat en skafthälsyxa av bergart och en avbruten slipad bergartsyxa. Dessutom har flera fläckar med svart jord och skörbränd sten iakttagits vid plöjning. Vid inventering kunde inga boplatsindikationer iakttagas. Föremålen förvaras hos markägaren Erik Stålbrand, L Beddinge 66:1(Österbo).

L1989:8696 – Fyndplats, ungefärlig, för ett flertal flintföremål, nu förkomna. Vid fornminnesinventering 1985 kunde inga boplatsindikationer iakttagas.

L1989:8697 – Fyndplats för en avbruten dolk av flinta. Påträffades vid fornminnesinventering 1985. Inga indikationer på en boplats kunde iakttagas.

L1989:8698 – Boplats med en ungefärlig utsträckning av 180 x 150 m. Jämnt spridd förekomst av flintavslag med och utan retuscher. Eventuellt sträcker sig boplatsen ytterligare åt väster och åt söder, men på grund av växande gröda omöjliggjordes inventering i dessa områden.

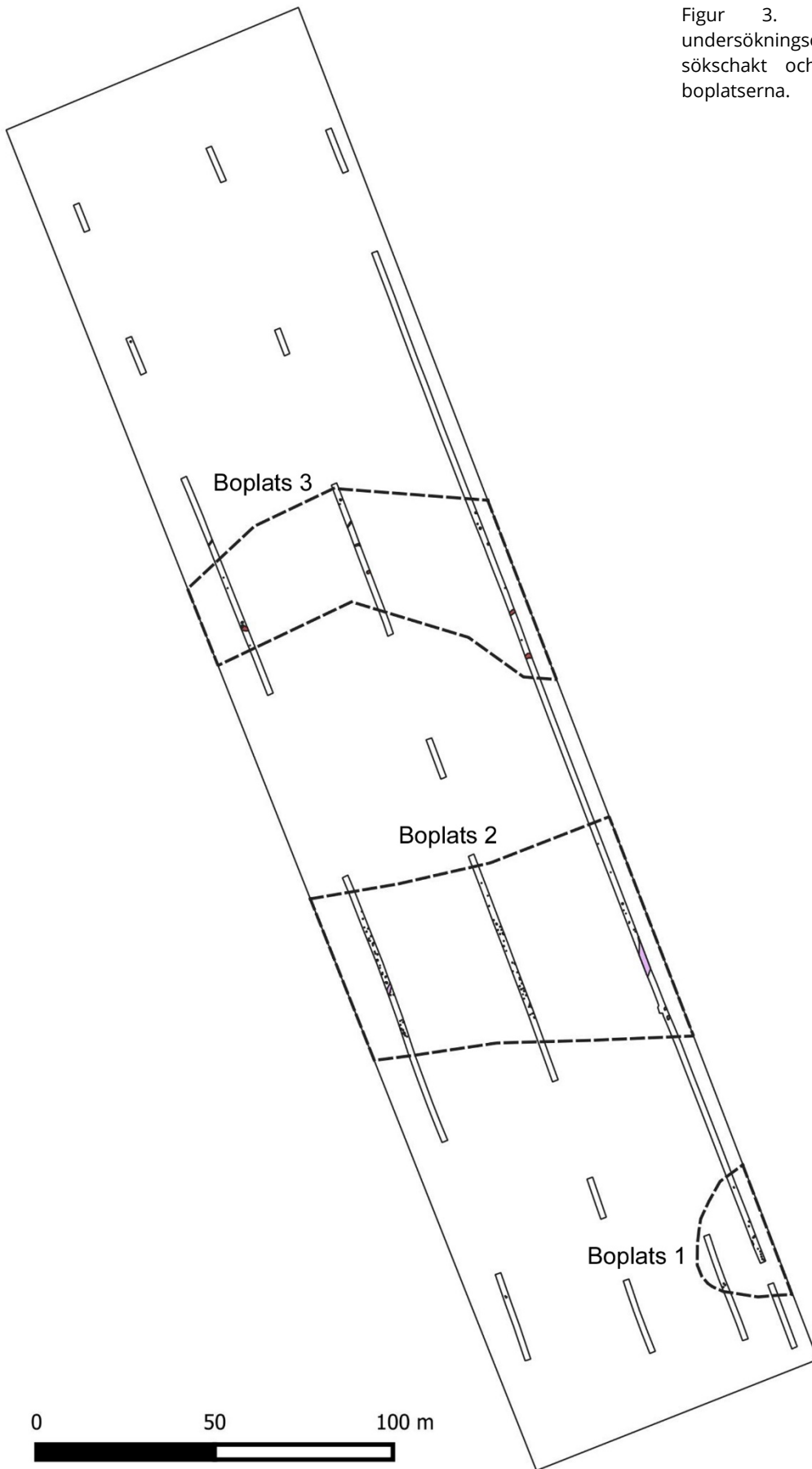
L1989:8699 – Boplats med en ungefärlig utsträckning av ca 250 x 140 m. Jämnt spridd förekomst av flintavslag med och utan retuscher, flintkärnor samt enstaka yx-ämnen av flinta.

L1989:9085 – Hög? Närmast oval, ca 19 x 14 m stor och 1,75 m hög. I ytan enstaka stenar, 0,2–0,3 m stora. I mitten finns en grop, 3 x 1,5 m stor med ett djup av 0,2 m.

L1989:9334 – Boplats i form av synligt kulturlager, 2 m långt och 0,2 m tjockt och beläget 0,3 m under den naturliga marknivån. Kulturlagret består av sotfärgad jord och enstaka flintavslag. Profilen kom fram då ägaren schaktade bort ett 2 x 2 m stort parti av sandåsen för anläggande av gräsmatta.

L1989:9337 – Område med boplatser av okänd utsträckning, ca 900 x 300 m. I samband med en arkeologisk utredning 1990 drogs 25 sökschakt varvid fyra boplatsområden kunde identifieras inom utredningsområdet. Framkomna anläggningar utgjordes av stolphål och härdar och fynden bestod av keramik och slagen flinta. Boplatserna daterades från tidigneolitikum till senneolitikum.

Figur 3. Översiktsplan över undersökningsområdet med samtliga sökschakt och de tre påträffade boplatserna.

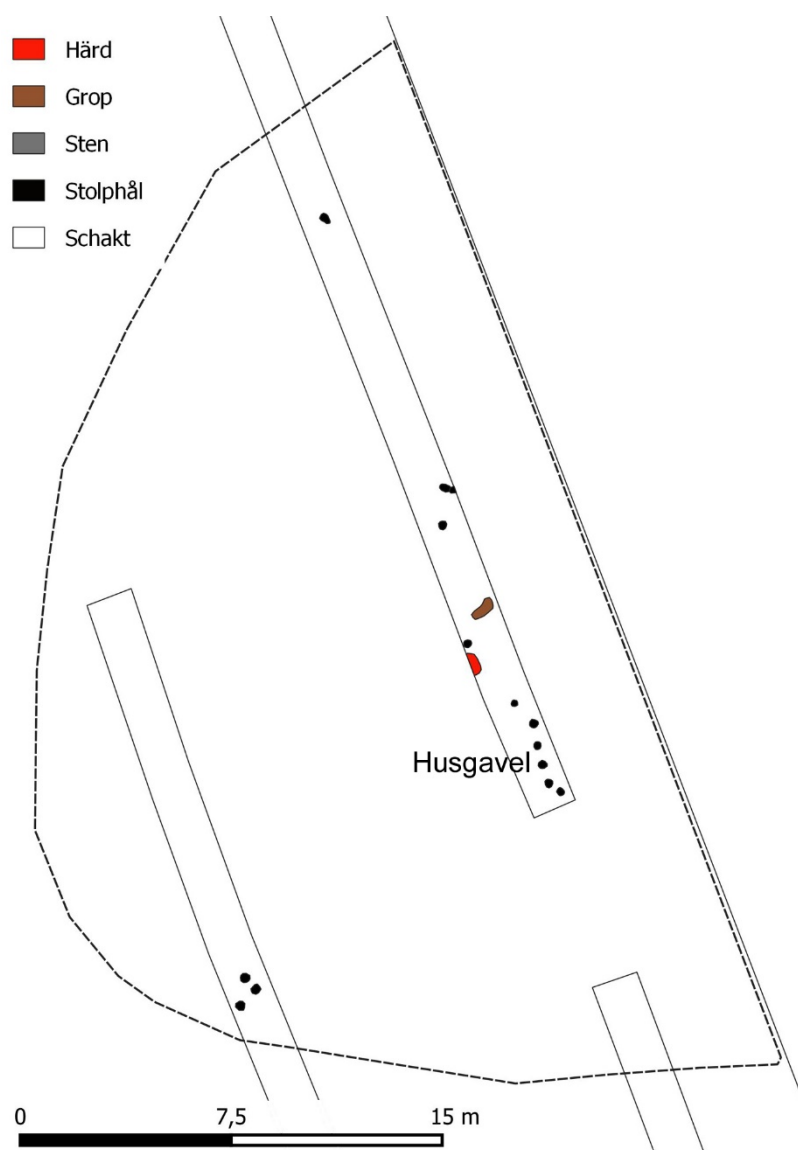


Undersökningsresultat

Undersökningsområdet var 35 250 m² stort. Inom denna yta upptogs med grävmaskin 16 sökschakt med en sammanlagd yta av 1 116 m², vilket innebär ca 3 % av området. I schakten framkom 98 stolphål, nio gropar, fem kokgropar, tre härdar och tre diken. Anläggningarna är grupperade inom tre boplatsområden. Det påträffades enstaka flintavslag samt ett fragment av en slipad flintyxa och i ytan av två anläggningar framkom keramik.

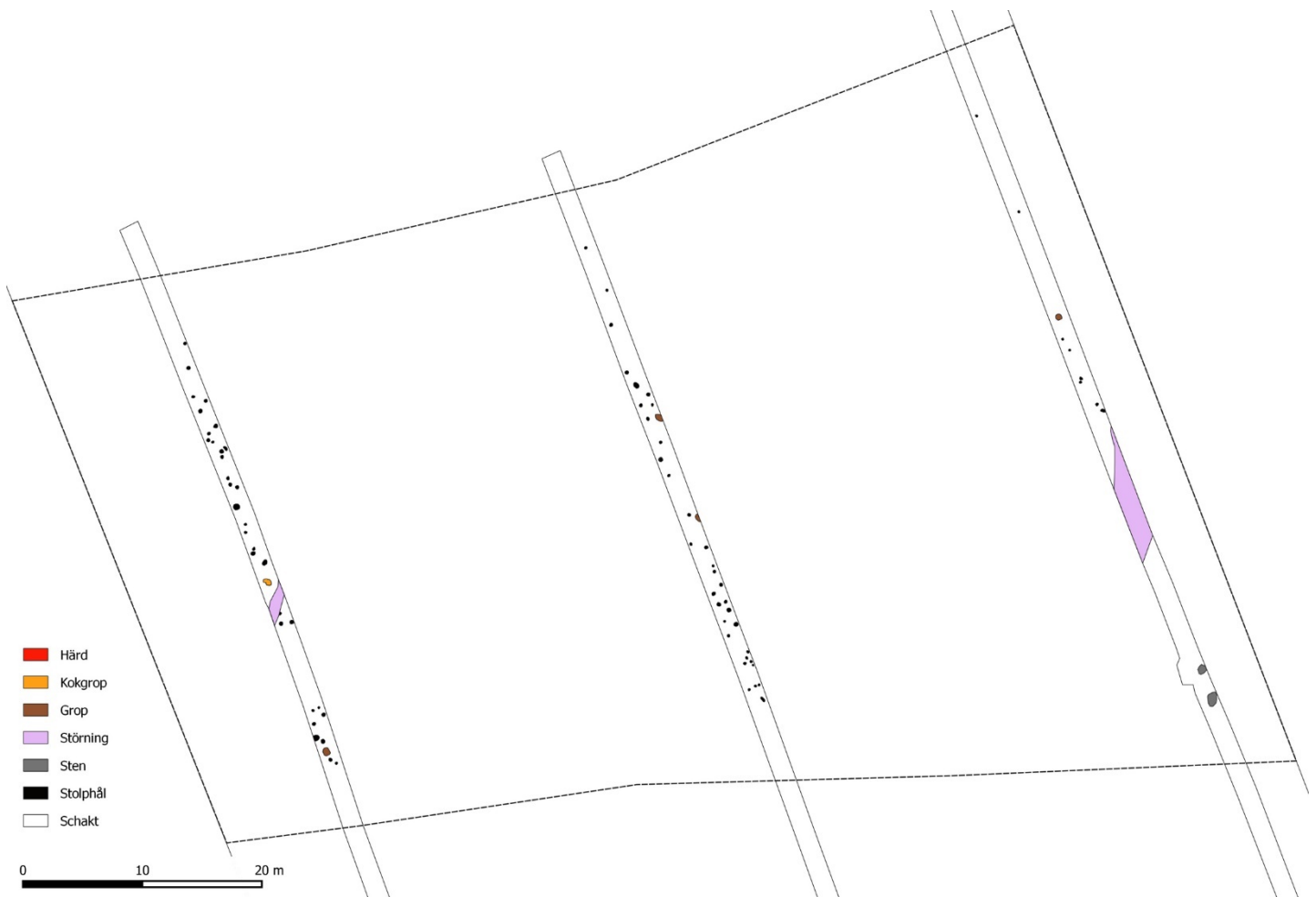
BOPLATS 1 - L2023:1033

Boplats 1 framkom i den sydöstra delen och inom boplatsen påträffades 12 stolphål, en härd och en grop. Fem stolphål bildar en halvmåneformad struktur som sannolikt är den västra gaveln på ett långhus som sträcker sig in på befintlig golfbana. Troligen har boplatsen en utbredning åt öster och sydost men det är vanskligt att tolka topografin på grund av den befintliga golfbanans utbyggnad.



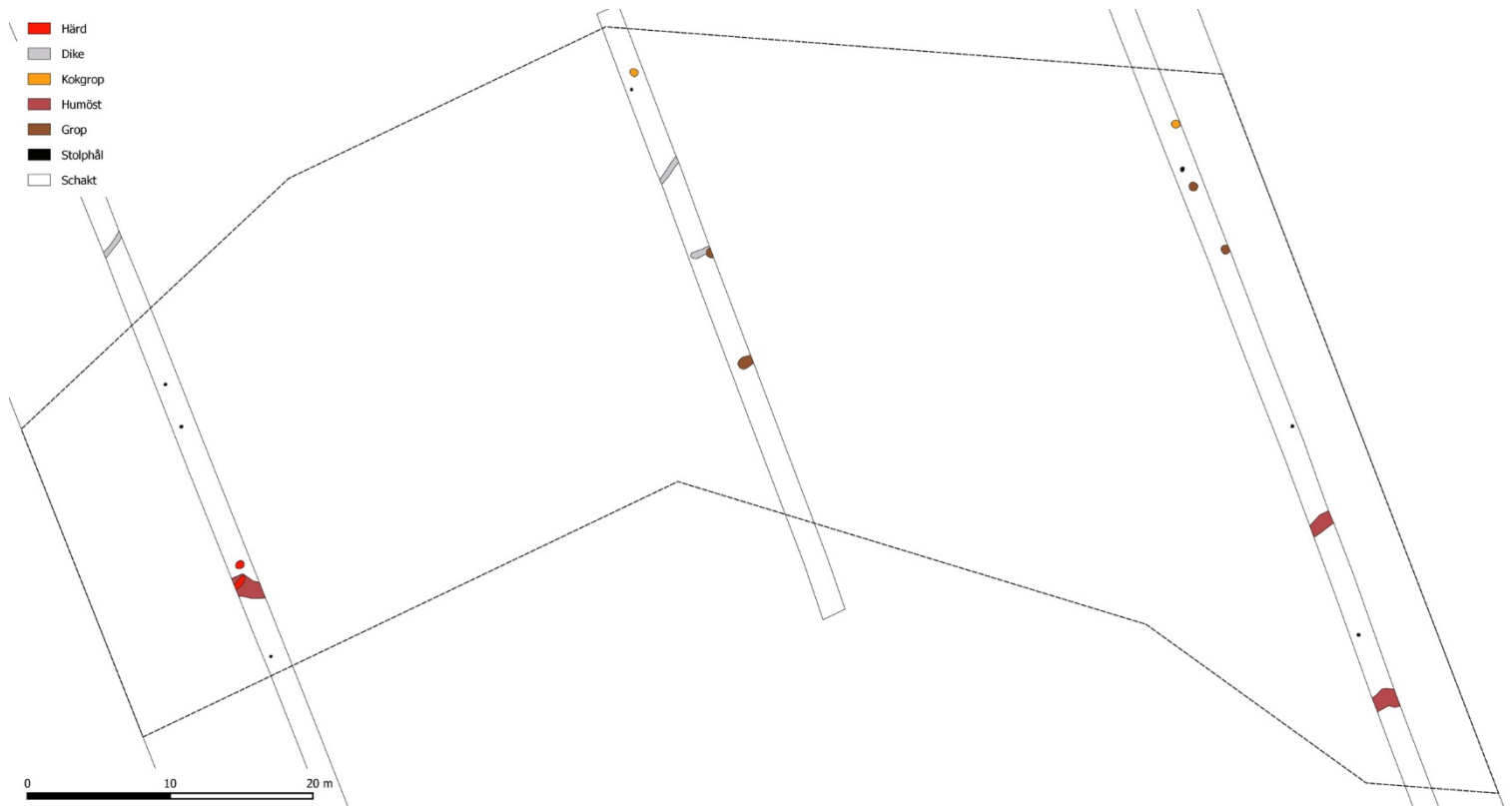
BOPLATS 2 - L2023:1034

Boplats 2 består av 74 stolphål, fyra gropar och en kokgrop. Boplatsen ligger längs ett grusigt parti med en topografi som faller mot sydväst. Delar av boplatsen täcks av ett svart kulturlagerliknande lager som dock har en något avvikande utbredning jämfört med anläggningarna. Det svarta lagret sträcker sig längre söderut i den lägre belägna delen av undersökningsområdet. I två av groparna påträffades små fragmenterade keramikskärvor av allmän förhistorisk karaktär (ej tillvaratagna). Störningarna utgörs av täckdiken.



BOPLATS 3 - L2023:1035

Inom boplats 3 framkom sju stolphål, fyra gropar och två kokgropar. Om de två diken som är en del av boplatsen är högst osäkert. Fyllningen i diken avvek något från den i övriga anläggningar. I schakt 1 längst i öster framkom två humösa lager. I det norra av dessa lager påträffades ett fragment av en slipad flintyxa, antingen en tunnackig eller tjockackig yxa.



TOLKNING OCH KÄLLKRITIK

Då ytterst få fynd påträffades är det vanskligt att datera boplatserna. Den i det närmaste totala frånvaron av flintavslag tyder dock på järnålder. De två små, kraftigt vittrade, bitar keramik som påträffades (boplats 2) var av allmän förhistorisk karaktär men godset påminner om keramik från övergången mellan yngre bronsålder och äldre järnålder. Detta tillsammans med frånvaron av flintavslag kan tyda på förromersk järnålder. Inom boplats 3 påträffades ett fragment av en slipad yxa i ett humöst lager.

Utvärdering

Syftet med den arkeologiska utredningen har uppnåtts i och med att tre boplatser påträffats inom undersökningsområdet och därtill har kunnat avgränsas inom detta. De tre boplatserna sträcker sig in på den intilliggande fornlämningen L1989:9337.

Referenser

Opublicerat material

Hansson, M. 1991. Lilla Beddinge 24:1, 64:1 och 91:1. Rapport över arkeologisk utredning 1990. Riksantikvarieämbetet, Byrån för arkeologiska undersökningar

Kartmaterial

Fastighetskartan

Internetreferenser

Fornsök

Tekniska och administrativa uppgifter

Länsstyrelsens diarienummer 431- 11547-2022

Skånearkeologis diarienummer 202221

Län Skåne

Kommun Trelleborg

Socken Lilla Beddinge

Fastighet Lilla Beddinge 24:1

RAÄ-nummer L1989:9337

Koordinatsystem Sweref 99 TM

N koordinat 6136779

E koordinat 400192

M ö.h. 7-12

Fältarbetstid 2023-03-16-2023-03-17

Antal arbetsdagar 2

Antal arkeologtimmar 16

Antal maskintimmar 22

Undersökt yta 1 116 m²

Projektansvarig Per Sarnäs

Uppdragsgivare Bedinge golfklubb

Arkivmaterial i form av shp-filer, digitala foton och rapportoriginal förvaras på Lunds universitets historiska museum.