

Arkeologisk kontroll samt arkeologisk undersökning i form av schaktövervakning 2015

Munka Ljungby 131:1, fornlämning 67

OMBYGGNAD AV KYRKA

Munka Ljungby socken, Ängelholms kommun
Skåne län



SKÅNE
ARKEOLOGI

Skånearkeologi
Rapport 2016:7

Per Sarnäs

Arkeologisk kontroll samt arkeologisk undersökning i form av
schaktövervakning 2015

Munka Ljungby 131:1, fornlämning 67

OMBYGGNAD AV KYRKA

Munka Ljungby socken, Ängelholms kommun
Skåne län

Skånearkeologi

Per Sarnäs

Midgårdsgatan 3

216 19 Malmö

Tel: 0708-82 78 16

E-post: info@skanearkeologi.se

Webb: www.skanearkeologi.se

Arkeologisk kontroll samt arkeologisk undersökning i form av schaktövervakning 2015

Munka Ljungby 131:1, fornlämning 67

Ombyggnad av kyrka

Munka Ljungby socken, Ängelholms kommun

Skåne län

Skånearkeologi

Rapport 2016:7

Författare: Per Sarnäs

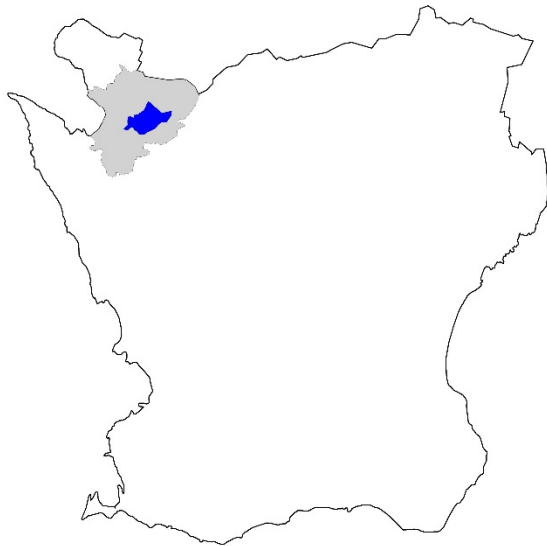
Grafisk form: Anders Gutehall

Omslagsbild: Munka Ljungby kyrka

© Skånearkeologi 2016

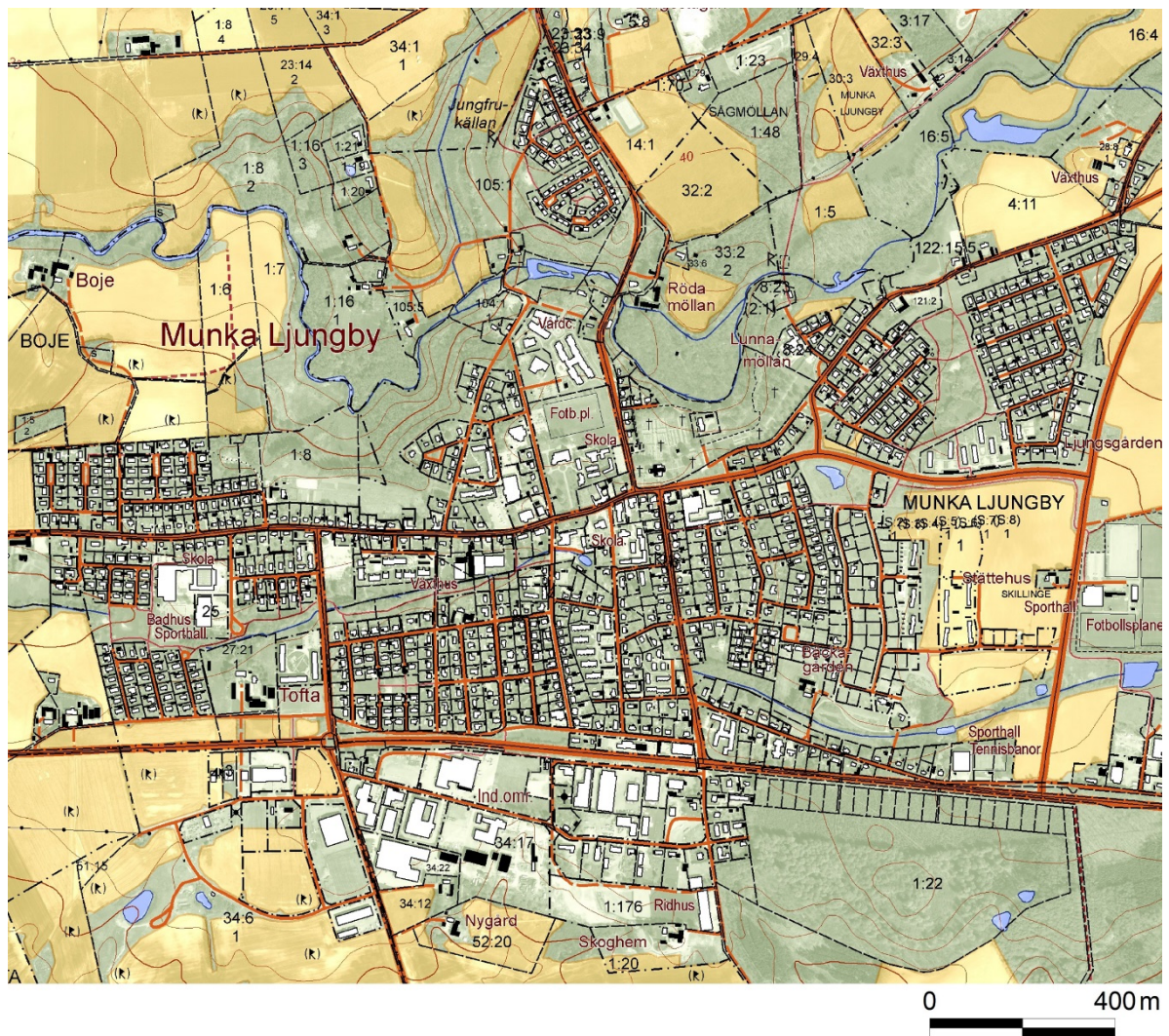
Innehåll

Inledning	5
Topografi och fornlämningsmiljö	5
Undersökningsresultat	7
Kommunikation	10
Referenser	11
Tekniska och administrativa uppgifter	12



Figur 1. Karta över Skåne med Ängelholms kommun markerat med grå färg och Munka Ljungby socken med blå färg.

Figur 2. Utdrag ur fastighetskartan över Munka Ljungby med kyrkan centralt i bilden. © Lantmäteriet



Inledning

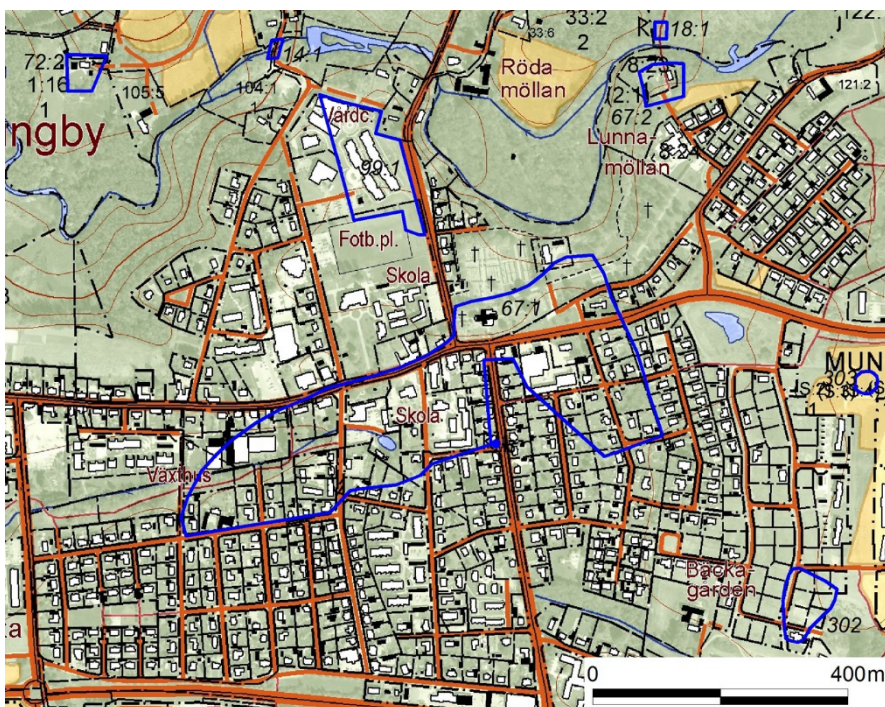
I samband med en omfattande renovering och ombyggnad av Munka Ljungby kyrka framkom vid uppbyggnad av ett betonggolv i koret rester av en gravkrypta. Länsstyrelsen i Skåne kontaktades och beslutade därefter om en arkeologisk kontroll med en översiktlig dokumentation av kryptan. (431-18832-2015).

Något senare under året påträffades ytterligare en gravkrypta i norra korsarmen i samband med indragning av VA-ledningar. Denna krypta var dock känd sedan tidigare men man hade missbedömt dess utbredning så att ett av ledningsschakten kom att läggas över gravkryptans östra ljusschakt. Kryptan dokumenterades översiktligt inom samma beslut som tidigare. Vid detta tillfälle framgick det att man hade planer på att ansluta vatten och avlopp till det kommunala VA-nätet varför ett längre schakt genom kyrkogården krävdes. I samband med dessa arbeten ville man även dränera runt norra korsarmen. Dessa tillkommande arbeten blev föremål för ett kompletterande beslut avseende en arkeologisk undersökning i form av schaktövervakning (431-27347-2015).

Föreliggande rapport redovisar dokumentationen enligt båda besluten.

Topografi och fornlämningsmiljö

Munka Ljungby kyrka är belägen i nordvästra Skåne, ungefär 5 km öster om Ängelholm, i Munka Ljungby samhälle. Kyrkan uppfördes under den intensiva kyrkobyggnadsperiod i Skåne som varade från 1100-talets mitt till 1200-talets första årtionden. Kyrkan bestod ursprungligen av långhus och rakt avslutat kor i öster. Troligen före år 1300 uppfördes ett rektangulärt torn i väster. Under 1400-talet slogs valv över långhuset och koret, varvid långhuset indelades i tre kvadratiska travéer. Korets valv dekorerades med kalkmålningar. Vid ungefär samma tid revs övre delen av västtornet och torntravéen integrerades med långhuset. Väster om det rivna tornet uppfördes ett större torn och på långhusets södra sida byggdes ett vapenhus. Troligen under 1600-talet tillfogades på kyrkans norra sida ett kapell med gravkor.



Figur 3. Karta över del av Munka Ljungby med de i texten redovisade kända fornlämningsplatserna markerade med blå linje.

Åren 1867–68 genomgick kyrkan en omfattande om- och tillbyggnad varvid dess romanska karaktär till stor del gick förlorad och den erhöll det utseende den har idag. Större delen av långhuset revs liksom vapenhuset i söder och gravkoret i norr. Långhusets västligaste travé samt östra gavel bevarades, liksom det medeltida koret och tornets nedre del. Mellan den bevarade långhustravéen och koret fogades breda korsarmar i norr och söder varigenom kyrkan fick sin nuvarande korsplan. Det medeltida koret omgestaltades till sakristia och ett nytt kor inrättades i korsmittens östra del. Vid ombyggnaden fick kyrkan helt ny inredning och från det gamla kyrkorummet överfördes endast den medeltida dopfunten. I samband med ombyggnadsarbeten åren 1930–31 lades bl.a. golven om i kyrkan.

Nedan följer en redovisning av de närmaste kända fornlämningarna (FMIS).

Munka Ljungby 14:1 – Stenbro, 25 m lång, 3,5 m bred och 3 m hög. Ovanpå bron finns ett bärande lager av betong, 15 cm tjockt och i denna en tvärgående armering av järnvägsräls. På rälsen är broräcke av järn, ett på vardera sidan. Bron är i bruk.

Munka Ljungby 18:1 – Stenbro, 25 m lång, 3 m bred och 2,5 m hög. Mellan det norra och det mittersta spannet uppbärs bron av ett postament byggt på en liten ö. Endast för gångtrafik.

Munka Ljungby 67:1 – Bytomt med en utsträckning av ca 750 x 250 m, enligt karta från 1720. Tomten är bebyggd. Äldsta skriftliga namnbelägg enligt DAL: år 1510.

Munka Ljungby 67:2 – Gården Lunnamöllan, belägen 250 m nordost om 67:1 tillhör byn.

Munka Ljungby 72:2 – By/gårdstomt med en utsträckning av ca 60 x 50 m enligt karta från 1720. Tomten är bebyggd. Tomten är bebyggd. Äldsta skriftliga namnbelägg enligt DAL: år 1581.

Munka Ljungby 99:1 – Boplats med osäker utsträckning, undersökt och borttagen, med en utbredning av ca 220 x 110 m. Framkom vid utredning och slutundersökning 1993 och 1994. Endast den södra delen av området kunde slutundersökas på grund av tidsbrist. Norra delen av området togs bort vid byggnationen. Rikligt med boplatsslämningar från olika tidsperioder påträffades, hus, gropar, härdar, rännor/diken och stolphål. Fynd: keramik, flinta, slagg, brodd/beslag, en spik och en bit koppar. Ett flertal C-14 analyser gav dateringar med en spridning från mesolitikum - vikingatid - medeltid.

Munka Ljungby 302 – Boplats, undersökt och borttagen med en utsträckning av ca 110 x 40–80 m, bestående av 57 stolphål, 5 härdar, 3 gropar och 1 kokgrop. Framkom vid särskild utredning 2008. Vid utredning framkom 18 stolphål, 5 gropar och 1 kokgrop. Området begränsades i söder av en hästhage i bruk, men anläggningarnas läge sammantaget med det topografiska läget tyder på att fornlämningen fortsätter in i hagen.

Munka Ljungby 303 – Boplats, undersökt och borttagen med en diameter av ca 35 m, bestående av 1 långhus, 3 härdbottnar och 14 stolphål och 1 grop. Vid utredningen framkom 7 stolphål, 1 härd och 1 grop. Framkom vid särskild utredning 2008.

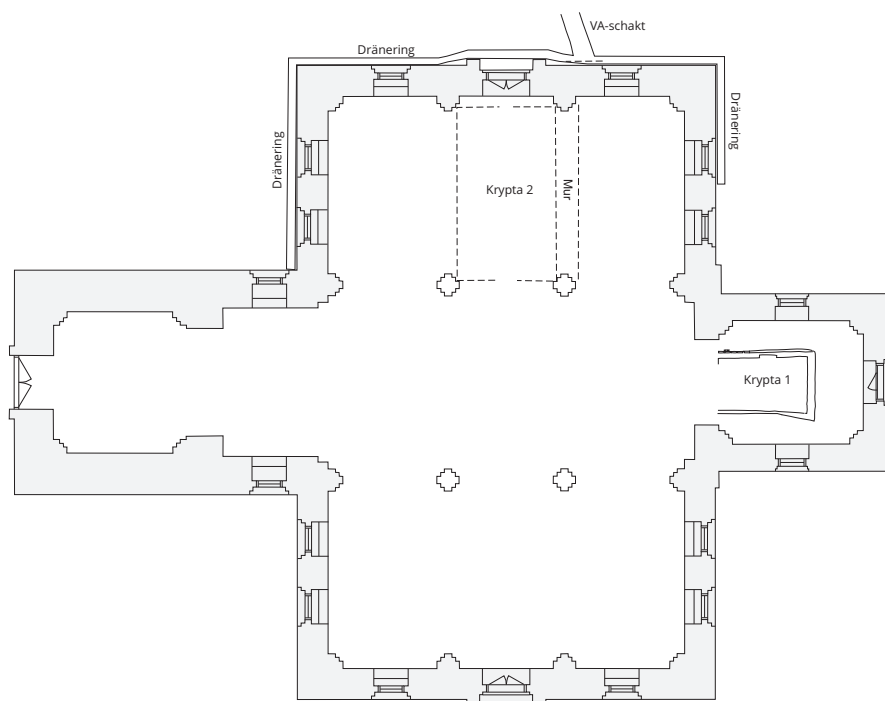


Figur 4. Foto över kryptan som framkom i koret. Foto från öster.

Undersökningsresultat

Den första kryptan som framkom i koret grovrensades med skårslev och finrensades med grovdamm sugare. Murresterna mättes in i förhållande till korets väggar och valvfundament. Därefter fotograferades lämningen i syfte att kunna skapa en 3D modell. Vid framrensningsarbetet påträffades några människoben vid kryptans sydöstra ytterhörn. Det gick inte utifrån fyllningen i kryptan avgöra när den fyllts igen annat än att fyllningen utgjordes av ombyggnadsrester. Tegelstorleken var 270 x 125 x 85 mm. Troligen har valvet på kryptan förstörts i samband med renoveringsarbetena i kyrkan 1930–31 då bl.a. golven lades om i kyrkan. En 3D modell av kryptan finns på Skånearkeologis hemsida samt i Regionmuseets arkiv.

Den andra kryptan var känd sedan tidigare och även det ungefärliga läget. Gravkryptan har tillhört Skillinge gods. Kryptan har ursprungligen haft en ovanbyggnad som utgjort ett kapell. Kapellet revs när norra korsarmen byggdes. Brunius gjorde 1855 en uppmätning av kapellet och på Laga skifteskarta från 1827 finns kapellet utritat.



Figur 5. Planritning över Munka Ljungby kyrka med de två kryptorna liksom schakt för VA och dränering utmärkta. Den streckade linjen i VA-schaktets början visar läget för den mur som påträffades utvändigt. Skala 1:300.

Figur 6. Foto över ljusschaktet i kryptans norra gavel.



Figur 7. Foto över ingången utifrån kyrkogården i västra muren.





Figur 8. Foto över kryptans ingång genom långhusmuren.

Vid planeringen av ledningsschakt var ambitionen att undvika kryptan. Ett av schakten råkade dock hamna rakt ovanför östra ljusschaktet. Schaktet vidgades genom att en liten bit av betonggolvet högs bort, varefter ett hål bildades tillräckligt stort för att man skulle kunna ta sig ned och inspektera kryptan. Ljusschaktet var något skadat sedan tidigare, troligen i samband med att kyrkan försågs med betonggolv. I kryptan låg flera kistor i olika grader av förfall. De flesta har ursprungligen ställts ovanpå varandra mitt i kryptan men det låg även några mindre kistor sidan om. Nedanför de två ljusschakten och de två ingångarna låg raseringsmassor i form av tegel och kalkbruk som uppenbarligen slängts dit genom öppningarna. Det gick inte att röra sig i kryptan beroende på alla kistor, utan man fick nöja sig med att sitta på raseringsmassorna som slängts ned genom ljusschaktet. Inermåtten kunde mätas med en laseravståndsmätare, vilket gav måtten 4,6 x 6,3 m. Förutom det östra ljusschaktet genom vilket man kunde ta sig ned i kryptan fanns ett ljusschakt till i norra gaveln. Mitt emot östra ljusschaktet fanns en liten öppning som förmodligen har fungerat som en ingång till kryptan utifrån kyrkogården. Ett liknande arrangemang framkom i Kågeröds kyrka, men där låg kryptan under långhuset och med en mindre ingång genom södra långhusmuren (Sarnäs under utgivn.). I södra gaveln fanns en större ingång med trappsteg genom vilken kistorna har burits ned. Denna öppning har gjorts genom långhusmuren. Ingången var igenmurad. Kryptans murar består av gråsten med omfattningar av tegel och är vitputsad på insidan samt försedd med kryssvalv. Den östra muren uppskattas vara ca 1 m bred.

Det avslutande undersökningsmomentet avsåg dräneringen runt norra korsarmen och VA-schakt. I dräneringsschaktet framkom vid norra gaveln murrester som stack ut ca 0,5 m utanför korsarmens vägg. Bredden var större än kryptan och sträckte sig bort till det östra fönstret i korsarmens norra gavel. Murresten gick inte att följa på andra sidan. I denna del av schaktet förekom dessutom mycket raseringsmassor i form av sten, kalkbruk och en del tegel som troligen härrör från när man rev kapellet. Längs västra korsarmsmuren framkom troligen gravar i botten av dräneringsschaktet. I övrigt framkom inget i dräneringsschaktet eller i VA-schaktet. VA-schaktet följdes endast ett par meter åt nordväst.

Figur 9. Foto över den murrest som framkom utanför korsarmens norra gavel. Murresten är det gula kalkbruket i mitten av bilden. Foto från nordost.



Kommunikation

De påträffade kryptorna väckte ett visst intresse i pressen. Den 7 juli 2015 hade Helsingborgs Dagblad en artikel om den första påträffade kryptan. Den 21 december kom en artikel om den andra kryptan i Helsingborgs Dagblad och Expressen följt av Skånska Dagbladet den 22 december. Sedan förekom nyheten på diverse nyhetssajter på internet.

Referenser

Litteratur

Sarnäs, P. Under utgivn. Kågeröds kyrka.

Opublicerat material

Munka Ljungby kyrka Underhållsplan 2005-12-19 Ponnert Arkitekter AB.

Kartmaterial

Fastighetskartan

Internetreferenser

FMIS

Tekniska och administrativa uppgifter

Länsstyrelsens diarienummer 431-18832-2015; 431-27347-2015
Skånearkeologis diarienummer201520; 201529

LänSkåne
Kommun Ängelholm
SockenMunka Ljungby
Fastighet Munka Ljungby 131:1
RAÄ-nummer67:1

Ekonomiska kartans blad3C8e SÖ (RT90)
Koordinatsystem Sweref 99 TM
N koordinat 6236856
E koordinat 374493

Fältarbetstid 2015-07-27-2015-11-25
Antal arbetsdagar4
Antal arkeologtimmar 14

ProjektansvarigPer Sarnäs
Uppdragsgivare Munka Ljungby församling

Kostnader

Fältarbete: 9 100:-
Rapport: 6 500:-
Tryck: 1 000:-
Resor: 1 900:-
Fastighetskartan:200:-
Summa: 18 700:-

Arkivmaterial i form av digitala foton, 3D modell samt handlingar
förvaras i Regionmuseet i Kristianstads arkiv.

