

Arkeologisk förundersökning 2016

# Ludvigsborg 1:35 och Röinge 2:1, fornlämning 95

VILLAOMRÅDE

Fulltofta socken, Hörby kommun  
Skåne län



**SKÅNE**  
ARKEOLOGI

Skånearkeologi  
Rapport 2016:22

Per Sarnäs



Arkeologisk förundersökning 2016

# Ludvigsborg 1:35 och Röinge 2:1, fornlämning 95

VILLAOMRÅDE

Fulltofta socken, Hörby kommun  
Skåne län

## Skånearkeologi

Per Sarnäs

Midgårdsgatan 3

216 19 Malmö

Tel: 0708-82 78 16

E-post: [info@skanearkeologi.se](mailto:info@skanearkeologi.se)

Webb: [www.skanearkeologi.se](http://www.skanearkeologi.se)

Arkeologisk förundersökning 2016

### **Ludvigsborg 1:35 och Röinge 2:1, fornlämning 95**

#### **Villaområde**

Fulltofta socken, Hörby kommun

Skåne län

Skånearkeologi

Rapport 2016:22

Författare: Per Sarnäs

Grafisk form: Anders Gutehall

Omslagsbild: Per Sarnäs

© Skånearkeologi 2016

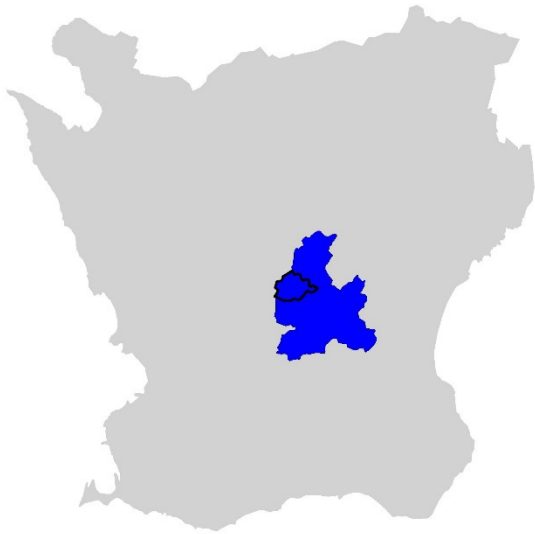
## Innehåll

Sammanfattning	5
Inledning	6
Syfte och metod	6
Topografi och fornlämningsmiljö	6
ARKEOLOGISK UTREDNING	8
Undersökningsresultat	9
Fynd	10
Arkeobotanisk analys	10
Tolkning och källkritik	10
Utvärdering	12
Projektorganisation och kvalitetssäkring	12
Referenser	13
Tekniska och administrativa uppgifter	14

## Bilagor

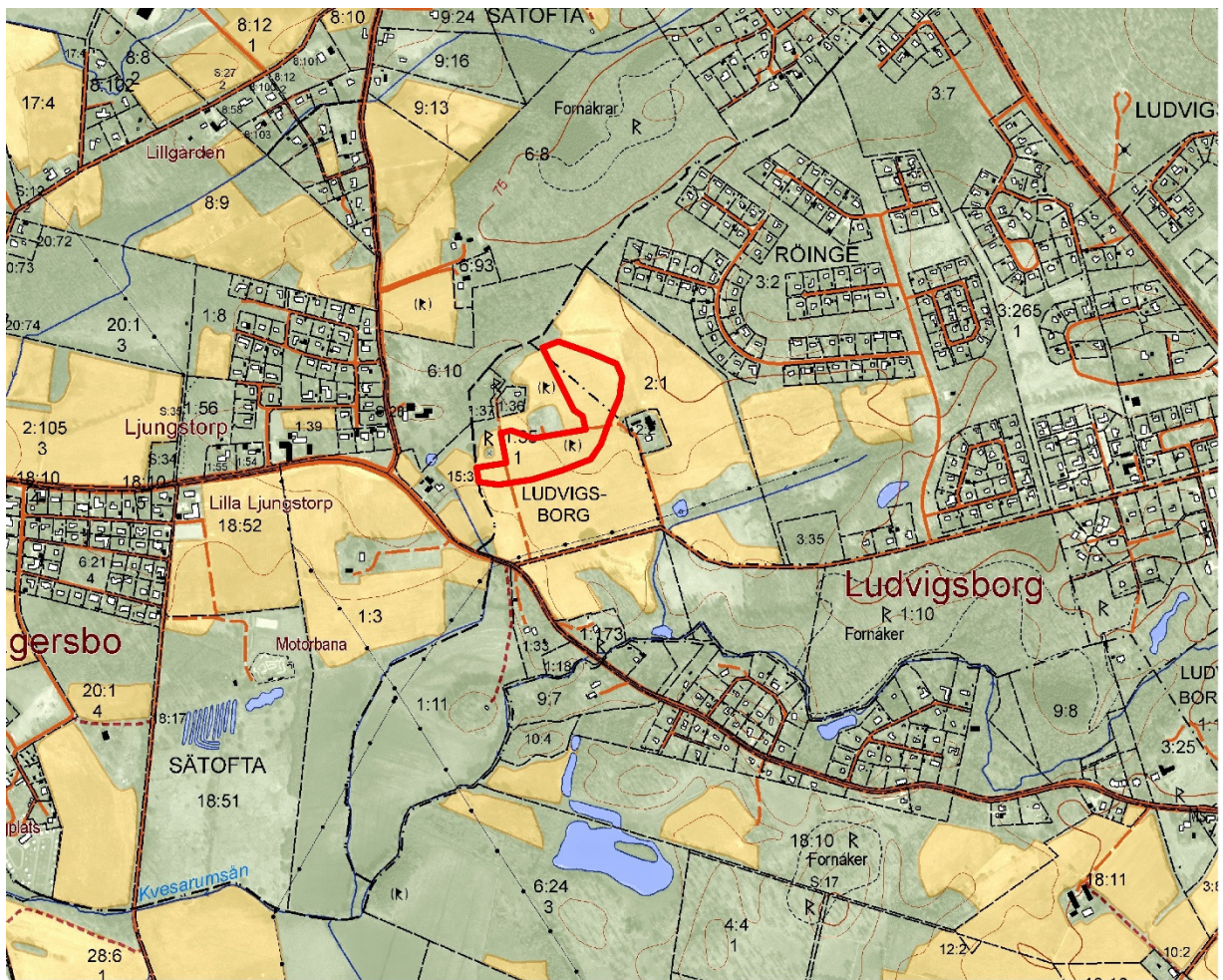
Bilaga 1 Anläggningslista

Bilaga 2 Fyndlista



Figur 1. Karta över Skåne med Hörby kommun markerat med blå färg och Fulltofta socken med svart linje.

Figur 2. Del av fastighetskartan med undersökningsområdet markerat med röd färg.  
© Lantmäteriet



## Sammanfattning

Med anledning av att Hörby kommun detaljplanelägger ett 174 000 m<sup>2</sup> stort område som bl.a. berör fastigheterna Ludvigsborg 1:35 och Röinge 2:1 inom vilka det förekommer fornlämningar, beslutade länsstyrelsen Skåne om att en arkeologisk förundersökning skulle utföras. Förundersökningen föregicks av en arkeologisk utredning år 2015, inom ett 150 000 m<sup>2</sup> stort område som visade att de registrerade fornlämningarna hade en större och annorlunda utbredning.

. Den föreslagna detaljplanen innebär att de områden inom vilka fornlämningar framkom i samband med den arkeologiska utredningen samt den södra delen av den registrerade fornlämningen 95:1 tas i anspråk för bebyggelse, vilket innebär ca 30 000 m<sup>2</sup>. Den norra delen av fornlämning nr 95:1 föreslås utgöra park- och naturområde.

Den arkeologiska förundersökningen har genomförts i form av sökschaktning med grävmaskin i syfte att söka efter nedgrävningar i underlaget. Framkomna anläggningar eller lager har mätts in med GPS/Nätverks RTK. Ett urval av anläggningar har undersökts. Samtliga anläggningar har metaldetekterats.

Undersökningsområdet utgjordes av åkermark som låg i vall och utgjordes av en plåtå i norr som övergick i en svag sluttning mot sydväst. Den registrerade fornlämningen Fulltofta nr 95:1 ligger inom det högsta partiet och undersökningsområdet omfattar den södra delen.

I sydvästra delen av förundersökningsområdet, intill fornlämning nr 31, framkom det tätast med anläggningar. Anläggningarna utgjordes av 21 stolphål, 7 mindre gropar och 1 härd. Av dessa undersöktes 7 stolphål, 2 gropar och härden. Förutom ett ytfynd av slagg i härden påträffades inga fynd. I stolphålen anl. 25–26 togs jordprover som floterades. Den arkeobotaniska analysen visade att det inte fanns några förkollnade fröer i proven, utan endast träkol av tall, björk och hassel.

I schakten öster om fornlämning nr 95 framkom de enda fynden i form av flintavslag och keramik. De fåtaliga fynden framkom i tre anläggningar (anl. 11, 17 och 32), en rotvälta och som lösfynd. Fynden i rotvälтан påträffades i en svagt sotig fyllning som kan ha varit en anläggning som störts av rotvälтан.

Den sammantagna analysen av framkomna anläggningar, fynd och den arkeobotaniska analysen tyder på ett extensivt utnyttjat område med spår från minst två förhistoriska perioder, mellanneolitikum (keramik, flintavslag) och järnålder (slagg).



## Inledning

Med anledning av att Hörby kommun detaljplanelägger ett 174 000 m<sup>2</sup> stort område som bl.a. berör fastigheterna Ludvigsborg 1:35 och Röinge 2:1 inom vilka det förekommer i FMIS registrerade fornlämningar (Fulltofta 31:1 och 95:1), beslutade länsstyrelsen Skåne om att en arkeologisk förundersökning skulle utföras.

En arkeologisk utredning genomfördes under 2015, inom ett 150 000 m<sup>2</sup> stort område varvid det visade sig att de registrerade fornlämningarna befanns ha en vidare omfattning. Den föreslagna detaljplanen innebär att de områden inom vilka fornlämningar framkom i samband med den arkeologiska utredningen samt den södra delen av den registrerade fornlämningen 95:1 tas i anspråk för bebyggelse, vilket innebär ca 30 000 m<sup>2</sup>. Den norra delen av fornlämning nr 95:1 föreslås utgöra park- och naturområde.

## Syfte och metod

Syftet med förundersökningen var att fördjupa kunskapen om fornlämningen och den hade som mål att klargöra dess omfattning, innehåll, datering och kunskapspotential.

Den arkeologiska förundersökningen har genomförts i form av sökschaktning med grävmaskin i syfte att söka efter nedgrävningar i underlaget. Framkomna anläggningar eller lager samt schakt har mätts in med RTK-GNSS. Ett urval av anläggningar har undersökts med spade och skärslev och samtliga anläggningar har dessutom metalldetekterats. Ett urval av jordprover har floterats i såll med 0,5 mm stora maskor och innehållet har analyserats av Stefan Gustafsson, Arkeologikonsult AB.

## Topografi och fornlämningsmiljö

Undersökningsområdet utgjordes av åkermark som låg i vall. Inom undersökningsområdet har en viss grustäkt förekommit. Den förefaller dock ha varit ytmässigt begränsad. Det finns emellertid uppgifter i FMIS om att gravar ska förstörts vid matjordsavbaning inför grustäkt i närheten av Fulltofta 30:1. I dag kan man endast se ett mindre område som är en övergiven grustäkt.

Undersökningsområdet var ca 30 000 m<sup>2</sup> stort och utgjordes av en plåtå i norr som övergick i en svag sluttning mot sydväst. Den registrerade fornlämningen Fulltofta nr 95:1 ligger inom det högsta partiet och undersökningsområdet omfattar den södra delen.

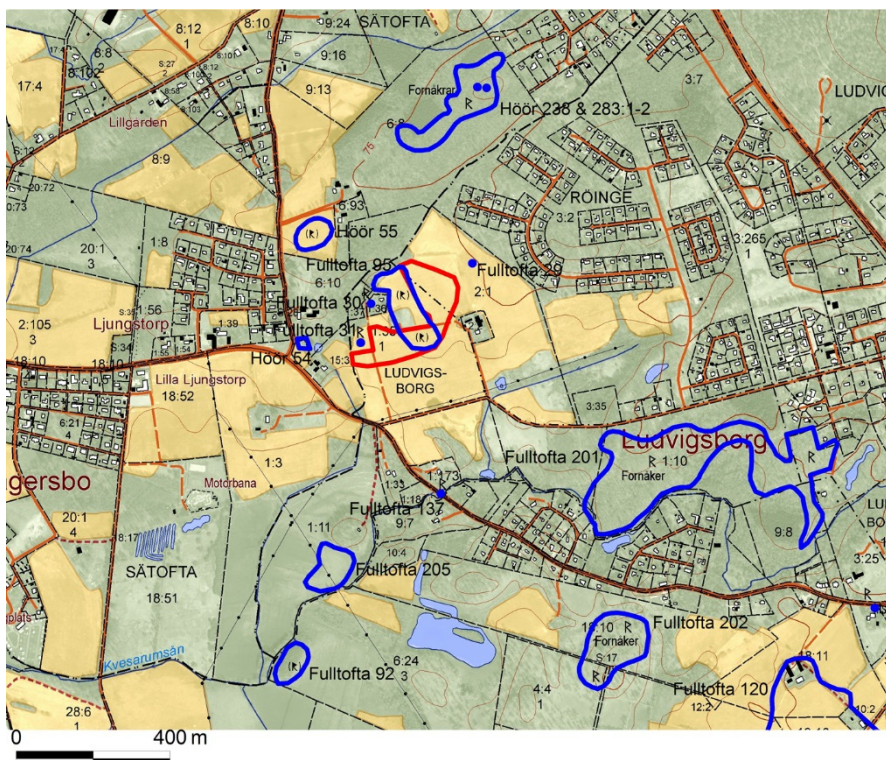
Röinge omnämns första gången 1350 och skrivs då Røkinghæ (Ortnamnsregistret). Förleden utgörs av ”rök” som är ett dialektalt ord för höjd. Ortnamn med efterleden -inge anses bildade före vikingatid (Pamp 1983). År 1798 ändras namnet på Röinge nr 1 till Ludvigsborg av Corfitz Ludvig Stiernblad (Fulltofta sockenbok 1999). En genomgång av historiska kartor som är tillgängliga via Lantmäteriet visar inte på något som kan bidra till tolkningen av undersökningsområdet.

Det förekommer ett antal i FMIS registrerade fornlämningar i området. Fornlämningarna domineras av boplatser som identifierats genom fynd av bearbetad flinta, gravar i form av resta stenar eller stensättningar samt röjningsröseområden. Boplatserna är odaterade men ett par av dem uppvisar fynd av spån vilket kan tolkas som att de är från neolitikum.

Ett mindre provschakt har grävts intill Fulltofta nr 30:1 1962 i samband med att en sten restes, varvid brända ben och en bit slagg påträffades.

Ett relevant urval av närliggande fornlämningar ur FMIS redovisas nedan och på figur 3.





Figur 3. Fastighetskartan med de i texten redovisade fornlämningarna (blå linje). Förundersökningsområdet är markerat med röd linje.  
© Lantmäteriet

**RAÄ Fulltofta 30:1.** Rest sten av granit som är 1,6 m hög, 1,2 m bred och 0,6–0,8 m tjock. Rest i samband med en undersökning 1962.

**RAÄ Fulltofta 29:1.** Röjningsröse enligt fornminnesinventeringen 1971. Röset hade en diameter av 7 m och var ca 1,5 m högt. Borttogs 1987. Enligt uppgift ska det ha funnits tre rösen 1964 (Carlsson 1964).

**RAÄ Fulltofta 31:1.** Stensättning som är höglignande med en diameter av 8 m och en höjd av 0,5 m. Stensättningen är övertorvad men med synliga stenar i ytan. Begränsningen är oklar. Kraftigt skadad i östra kanten vid schaktning. Stensättningen ligger i sydöstra kanten av ett ca 10 x 10 m stort markparti i anslutning till ett 1987 avbanat område norr, öster och väster därom. Ingick tidigare i ett 35 x 20 m stort gravfält.

**RAÄ Fulltofta 31:2.** Fyra resta stenar som borttogs 1987 (se Fulltofta 31:1).

**RAÄ Fulltofta 92:1.** Stenåldersboplats med en utbredning av ca 120 x 70 m. I skogsplöjda fåror iaktogs ställvis tämligen rikligt med spån och avslag. 1 spån och ett 10-tal avslag tillvaratogs. I områdets södra del påträffades måttligt med skörbränd sten samt träkol och sot.

**RAÄ Fulltofta 95:1.** Stenåldersboplats inom ett område på ca 250 x 75–100 m påträffades vid fornminnesinventeringen, i en klen beväxt åker, sparsamt med flintavslag varav ett med bearbetad kant. I ett potatisland i områdets nordvästra del påträffades ett flintspån och på en tomt väster därom ett flintavslag. Anslutande åkerytor söderut var be vuxna vid inventeringstillfället.

**RAÄ Fulltofta 137:1.** Valvbro, ca 10 x 6 m stor. Ett spann ca 4 m brett och 1,5 m högt. Infällda stenstolpar.

**RAÄ Fulltofta 201:1.** Fossil åkermark, bestående av ett röjningsröseområde med en utbredning av ca 600 x 50–300 m, med ett par hundra röjningsrösen. Flertalet av dessa är runda eller närmast runda med en diameter av 3–10 m och en höjd av 0,3–1,2 m. Rösena är helt eller delvis övertorvade. Åtskilliga är tämligen gravliknande.

Några är närmast ovala eller oregelbundna. I området finns även jordblandade stenvallar. Kraftigare röjningsrösen dominerar. Sannolikt relativt sentida.

**RAÄ Fulltofta 202:1.** Fossil åkermark bestående av ett röjningsröseområde med en utbredning av ca 200 x 75–150 m, och med ca 25 röjningsrösen. Dessa är runda eller närmast runda med en diameter av 2–5 m och en höjd av 0,2–0,5 m. Rösena är kraftigt övermossade och övertorvade. Stenmurar utmed ägo gränsen.

**RAÄ Fulltofta 205:1.** Boplats, uppgift om, med en utbredning av ca 150 x 50–100 m. Ej besiktningsbar vid inventeringstillfället 1987 och 1997. Uppgiftslämnare: Arne Sjöström, Ludvigsborg.

**RAÄ Höör 54:1.** Bebyggelselämning (Soldattorp), bestående av en 11 x 5 m stor husgrund.

**RAÄ Höör 55:1.** Stenåldersboplats med en utbredning av ca 100 x 70 m. I den klen beväxta åkern iakttogs sparsamt med flintavslag.

**RAÄ Höör 238:1.** Röjningsröseområde.

**RAÄ Höör 283:1–2** 1) Stensättning? Rund med en diameter av 6 m och en höjd av 0,3 m. Stenarna är ca 0,1–0,5 m stora och kraftigt övermossade och delvis övertorvade.

2) Stensättning? Rund med en diameter av 6 m och en höjd av 0,4 m. Stenarna är ca 0,1–0,6 m stora och kraftigt övermossade och delvis övertorvade. Nära mitten ett 1,3 m stort block.

## ARKEOLOGISK UTREDNING

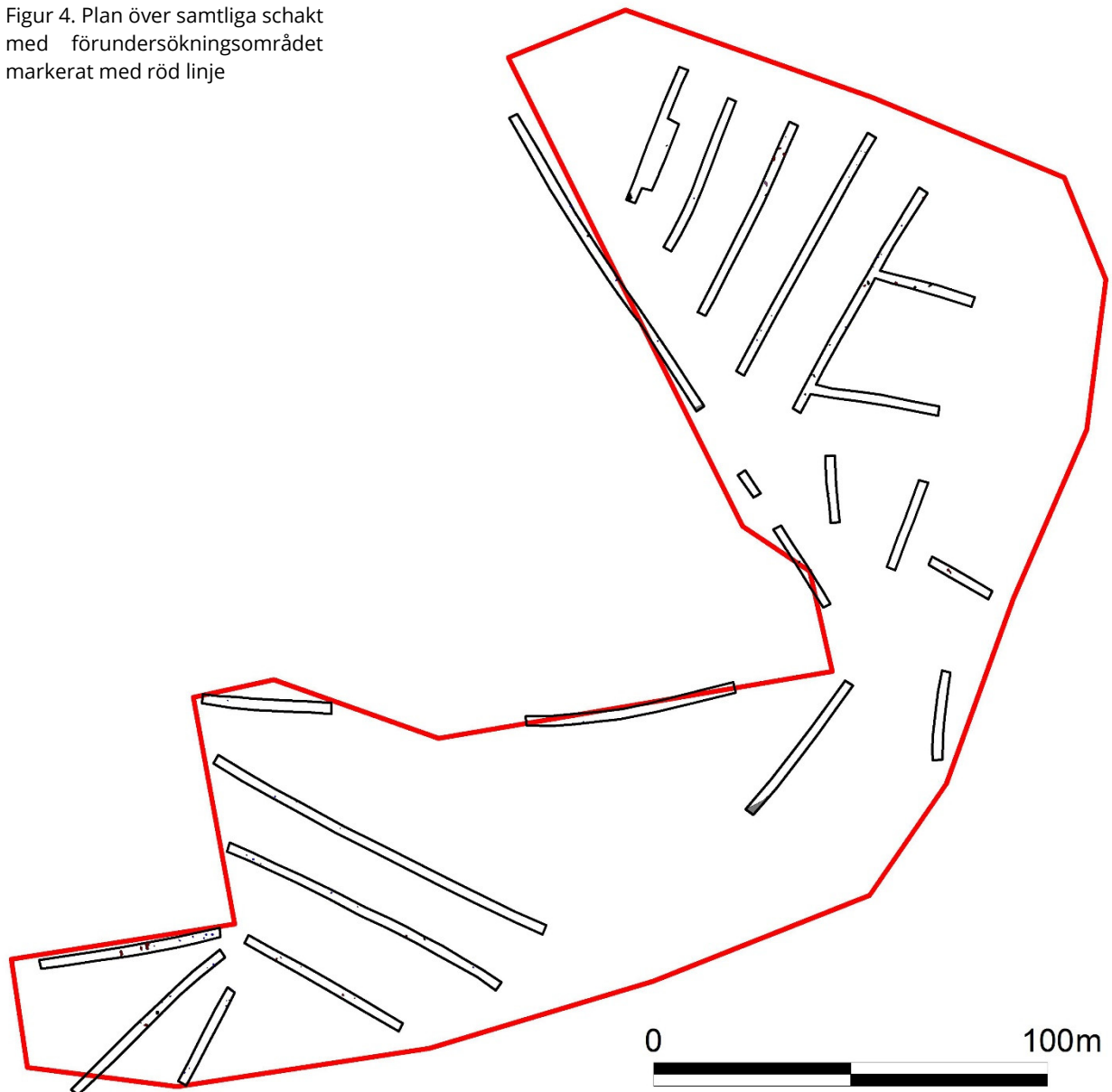
Under 2015 genomfördes en arkeologisk utredning inom ett 150 000 m<sup>2</sup> stort område. Den arkeologiska utredningen genomfördes som en sökschaktning med grävmaskin. Totalt drogs 51 sökschakt med en sammanlagd längd av 2 355 m vilket motsvarar en yta av 3 589 m<sup>2</sup> eller ca 2,4 % av området. Schakt och anläggningar mättes in med RTK-GNSS. Vid utredningen påträffades 52 anläggningar bestående av 21 härdar, 20 stolphål och 11 mindre gropar. I matjorden, intill fornlämning nr 95, påträffades dessutom 3 flintavslag varav ett som var bränt.

Matjordstäckets varierade mellan 0,7 och 0,25 meter. En betydande jorderosion har skapat kolluvier inom området. Det förekom djupa plogspår över stora delar av området vilket visar att man vid något tillfälle har plöjt ända ned i underlaget. Detta har sannolikt påverkat fornlämningarnas bevarandegrad.

Sökschaktens placering styrdes av topografin och underlaget. Schakten lades inom bra boplatslägen och i kanten av fuktiga områden för att fånga upp eventuella mesolitiska aktiviteter. I områden med mycket sten eller grov grus har schakten lagts glest. I vissa områden förekom så mycket sten att det knappt gick att schakta. Schakten lades nära fornlämningarna nr 31:1 och 95:1 för att bedöma om de har en utbredning som sträcker sig utanför den i FMIS registrerade. Fornlämning nr 95:1 stegades upp vilket tyvärr medförde att ett av sökschakten kom att sträcka sig någon meter in i södra delen av fornlämningen. I detta schakt framkom inga anläggningar och underlaget var stenigt.

Den i samband med fornminnesinventeringen 1987 uppdagade grustäkten kan ha förstört en del av lämningarna närmast fornlämningen. Det har dock inte gått att avgränsa täktens utbredning vid utredningen, vilket kan bero på att den inte har varit större än att den omfattas av det föreslagna naturområdet.

Figur 4. Plan över samtliga schakt med förundersökningsområdet markerat med röd linje



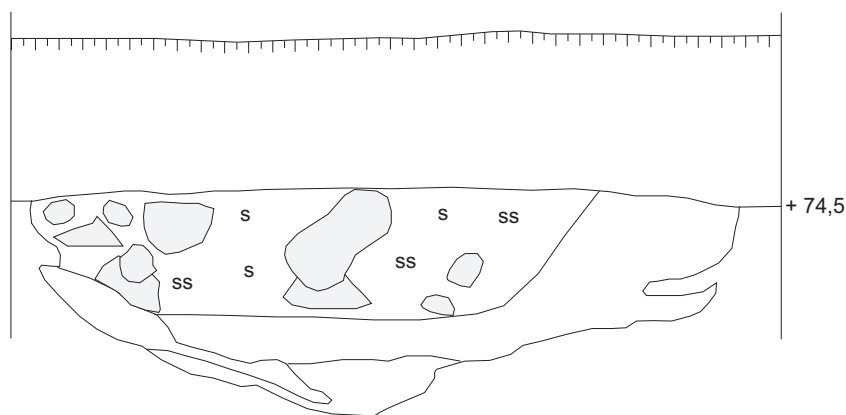
## Undersökningsresultat

Den arkeologiska förundersökningen genomfördes som sökschaktning med grävmaskin. Schaktbredden varierade mellan 2,2 och 2,4 m utom i det nordostligaste schaktet som delvis breddades till 5,5 m.

Totalt togs 23 schakt upp med en sammanlagd yta av 2 437 m<sup>2</sup> (ca 8 %).

Vid sökschaktningen framkom 54 stolphål, 17 härdar och 15 gropar. Av dessa undersöktes 32 anläggningar helt eller till hälften (37 %). Val av vilka anläggningar som skulle undersökas styrdes av en ambition att söka efter konstruktioner såsom hus och hägnader samt gravar. Samtliga anläggningarna undersöktes med metalldetektor.

Antalet framkomna anläggningar var mindre än väntat utifrån utredningsresultaten, vilket kan vara en effekt av att det var ovanligt torrt i marken och att anläggningar med ljusare fyllning helt enkelt inte upptäcktes. I slutet av undersökningen kom dock lite regn och schakten genomsöktes översiktligt för att



Figur 5. Sektionsritning av anl. 32.

bedöma i vilken utsträckning anläggningar kunde ha missats på grund av torkan. Genomsökningen tillförde dock inga nya anläggningar.

### FYND

Fornminnesinventeringen 1986 påvisade sparsamt med bearbetad flinta varav ett spån, inom det område som är registrerat som fornlämning nr 95. I en av de undersökta anläggningarna påträffades ytterligare 1 spån (anl. 11, hård). I en rotvälta påträffades i ett sotigt lager några små keramikskärvor samt flintavslag varav tre uppvisade slispår. De utgör resterna efter en fyrsidigt slipad yxa eller mejsel. Keramikskärvorna härrör från två olika kärl av godset att döma som var av allmän förhistorisk karaktär. I det nordligast belägna schaktet framkom i schaktkanten en större hård eller kokgrop (anl. 32) i vilken framkom såväl flintavslag som keramikskärvor. Keramikskärvorna utgjordes av två mynningsbitar från två olika kärl, en bit från övergången mellan buk och botten samt sju små bitar av odefinierad typ. De två mynningsbitarna härrör troligen från kärl av trattbägartyp och torde dateras till mellanneolitikum. I ytan av en hård framkom en slaggklump (anl. 24). Slaggbiten skulle kunna härröra från en bortodlad grav då 1962 års provgrop visade på fynd av brända ben och slagg. Slagg i gravar är allmänt förekommande under järnåldern (Burström 1990).

I övrigt påträffades ett fåtal flintavslag i anläggningar och matjorden.



Figur 6. En av de två mynningskärvor som framkom i anl. 32 (LUHM 32 710:3. Skärvan är 1,5 cm bred.

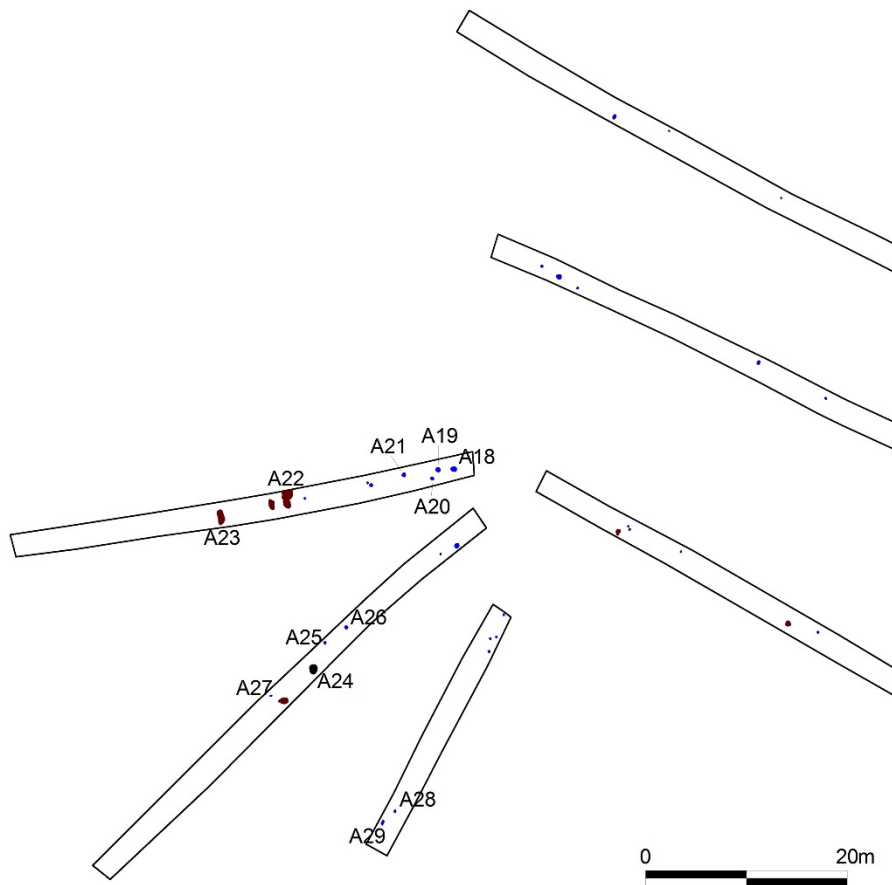
### ARKEOBOTANISK ANALYS

Fem jordprover har analyserats avseende makrofossilt innehåll.

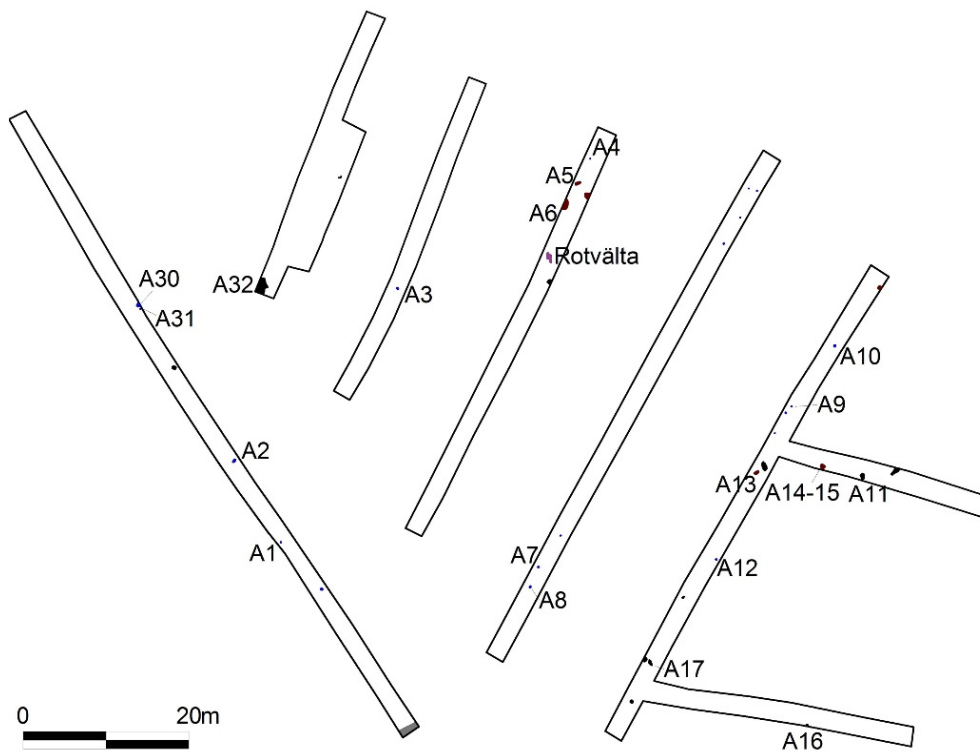
Två mycket tydliga stolphål (anl. 1 och 4) från den nordöstra delen av undersökningsområdet valdes i syfte att undersöka om det förekom förkolnade fröer i stolphålen. I jordprovet från anl. 1 förekom endast träkol från tall medan anl. 4 innehöll träkol från både tall och gran. Jordprover från tre stolphål (anl. 25–26 och 28) i det sydvästra området, strax intill fornlämning nr 31, analyserades också. I jordprovet från anl. 25 förekom träkol från björk och hassel och i anl. 26 och 28 enbart träkol från tall (Gustavsson 2016).

### TOLKNING OCH KÄLLKRITIK

Vid schaktningen var det ovanligt torrt vilket kan ha påverkat möjligheten att upptäcka anläggningar som inte var sotiga. Underlaget skiftade från mycket stenigt till grusigt. I samband med jordbruksarbete bör stora mängder sten ha tagits upp vilket har efterlämnat stenavtryck i underlaget. En del av de anläggningar som registrerats som stolphål och gropar kan därför i själva verket vara stenavtryck. Vid schaktningen påträffades två stora nedgrävningar med sten.



Figur 7. Karta över schakt och anläggningar i den sydvästra delen av undersökningsområdet.



Figur 8. Karta över schakt och anläggningar i den nordöstra delen av undersökningsområdet.

I schakten intill fornlämning nr 95 framkom de enda fynden i form av flintavslag och keramik. De fåtaliga fynden framkom i tre anläggningar (anl. 11, 17 och 32), en rotvälta och som lösfynd. Fynden i rotvältn påträffades i en svagt sotig fyllning som kan ha varit en anläggning som störts av rotvältn.

De två stolphål som analyserades avseende arkeobotaniskt innehåll visade i det ena provet (anl. 4) på gran som invandrade till Skåne i historisk tid, och i det andra enbart tall (anl. 1).

Den sammantagna analysen av framkomna anläggningar, fynd och den arkeobotaniska analysen tyder på ett extensivt utnyttjat område med spår från minst två förhistoriska perioder, mellanneolitikum (keramik, flintavslag) och järnålder (slagg).

## Utvärdering

Anläggningarna låg glest inom förundersökningsområdet. Tätast med anläggningar framkom i sydvästra delen av undersökningsområdet, intill fornlämning nr 31. Detta område skulle möjligen kunna ha blivit föremål för en slutundersökning. Den totala avsaknaden av fynd, förutom av slaggklumpen och att anläggningarna sinsemellan var mycket olika talade emot att en slutundersökning skulle kunna ge så mycket mer resultat än vad förundersökningen har gett. Det förekom två stolphål som var lika varandra och låg med rimligt avstånd mellan varandra (ca 2,5 m) och som möjligen kan ha varit en del av ett hus. Den arkeobotaniska analysen visade dock inte på något material som kan kopplas till ett eventuellt hus. Träkolet i jordproven härrörde dessutom från tall, björk och hassel vilka är träslag som vanligtvis inte utnyttjades för att bygga hus med. Därför bedömdes förundersökningsresultaten vara för magra för att kunna ligga till grund för en slutundersökning.

Fornlämning 95 har en vidare utbredning österut, vilket anläggningar och fynd visar. Anläggningarna ligger dock glest och även om det inom detta område framkom fynd så påträffades dessa fåtaliga fynd inom ett stort område. De fynd som har påträffats har varit av neolitisk karaktär men det är bara i två anläggningar det har framkommit daterbara fynd och de ligger med ett avstånd av drygt 70 m. En eventuell slutundersökning bedömdes endast resultera i mer av det som framkom under förundersökningen. Resultaten från en eventuell slutundersökning torde därför inte stå i rimlig proportion till de insatser en sådan undersökning medför.

## Projektorganisation och kvalitetssäkring

Skånearkeologi är ett företag som grundades 2013 med inriktning på arkeologisk uppdragsverksamhet. Företaget leds av Fillic. Per Sarnäs med mångårig erfarenhet av arkeologisk uppdragsverksamhet mest i Skåne men även i Småland.

Per Sarnäs är projektledare och ansvarig för projektets genomförande och vetenskapliga kvalitet, samt kontakter med Länsstyrelse och uppdragsgivare.

## Referenser

### Litteratur

Burström, M. 1990. Fornvännen 85. Journal of Swedish Antiquarian Research.  
Carlsson, F. 1964. Fältarbete i Frosta. I Frostabygden 1964.  
Pamp, B. 1983. Ortnamn i Skåne.  
Fulltofta sockenbok. 1999.

### Opublicerat material

Gustavsson, S. 2016. Arkivrapport Arkeologikonsult.

### Kartmaterial

Fastighetskartan

### Internetreferenser

FMIS



## Tekniska och administrativa uppgifter

Länsstyrelsens diarienummer .....	431-7822-2016
Skånearkeologis diarienummer .....	201625
LUHM nr .....	32 710
Län .....	Skåne
Kommun .....	Hörby
Socken .....	Fulltofta
Fastighet .....	Ludvigsborg 1:35 och Röinge 2:1
RAÅ-nummer .....	95:1
Ekonomiska kartans blad .....	3D0c SV
Koordinatsystem .....	Sweref 99 TM
N koordinat .....	6196923
E koordinat .....	411292
M ö.h. ....	66-75
Fältarbetstid .....	2016-08-22-2016-08-29
Antal arbetsdagar .....	6
Antal arkeologtimmar .....	48
Undersökningsområde .....	3 000 m <sup>2</sup>
Undersökt yta .....	2 348 m <sup>2</sup>
Projektansvarig .....	Per Sarnäs
Uppdragsgivare .....	Jonas Mårtensson
Tidigare undersökningar .....	arkeologisk utredning 2015
Kostnader, arkeologi	
Projektledning/administration: .....	1 300:-
Fältarbete: .....	31 200:-
Rapport: .....	20 800:-
Arkeobotanisk analys: .....	4 900:-
Tryck: .....	1 000:-
Resor: .....	3 360:-
RTK-GNSS: .....	3 800:-
Delsumma: .....	66 360:-
Kostnader, övrigt	
Maskiner: .....	14 000:-
Bod: .....	2 500:-
Delsumma: .....	16 500:-
Summa, faktisk: .....	82 860:-
Summa, beslutad: .....	184 350:-

Fynden förvaras på Lunds universitets historiska museum.  
Arkivmaterial förvaras på Regionmuseet i Kristianstad.

## Bilaga 1

Anl. nr.	Typ	Undersökt (%)	Fynd	Jordprov
1	Stolphål	100		1
2	Stolphål	50		
3	Stolphål	50		
4	Stolphål	50		1
5	Grop	50		
6	Grop	50		
7	Stolphål	50		
8	Stolphål	50		
9	Stolphål	50		
10	Stolphål	50		
11	Härd	100	Spån	
12	Stolphål	50		
13	Grop	50		
14	Grop	50		
15	Grop	25		
16	Härd	50		
17	Härd	50	Keramik	
18	Stolphål	50		
19	Stolphål	50		
20	Stolphål	50		
21	Stolphål	50		
22	Grop	25		
23	Grop	50		
24	Härd	50	Slagg	
25	Stolphål	100		1
26	Stolphål	100		1
27	Stolphål	50		
28	Stolphål	50		1
29	Stolphål	50		
30	Stolphål	50		
31	Stolphål	50		
32	Härd/kokgrop	50	Flintavslag, keramik	



## Bilaga 2

### FYNDLISTA

Fnr	Sakord	Material	Del	Antal	Vikt	Anl.	Lager	Beskrivning	Övrigt
1	Spån	Flinta		1	6	11			
2	Kärl	Keramik		1	1	17			
3	Kärl	Keramik	Mynning	1	3	32	2,3		
4	Kärl	Keramik	Mynning	1	15	32	2,3		
5	Kärl	Keramik	Buk/botten	1	45	32	2,3		
6	Kärl	Keramik		7	32	32	2,3		
7	Kärna	Flinta		1	263	32	2,3		
8	Övrig flinta	Flinta		1	3	32	2,3		
9	Övrig flinta	Kristianstadsflinta		1	1	32	2,3		
10	Ben	Bränt ben		2	1	32	2,3		Gallrade
11	Kärl	Keramik		4	17				Rotvältan
12	Yxa/mejsel	Flinta			25			3 fragm. av fyrsidigt slipad yxa/mejsel	Rotvältan
13	Avslag	Flinta		3	9				Rotvältan
14	Spån med retusch	Flinta		1	15				Lösfynd
15	Avslag	Flinta		1	1				Lösfynd
16	Avslag	Kristianstadsflinta		1	10				Lösfynd
17	Avslag	Flinta		1	7			Bränt	Lösfynd
18	Slagg	Slagg		1	119	24			Ytfynd

