

Arkeologisk undersökning i form av schaktövervakning 2015

# Bastion Nyköping, fornlämning 20

FJÄRRVÄRME

Malmö stad, Malmö kommun  
Skåne län



**SKÅNE**  
ARKEOLOGI

Skånearkeologi  
Rapport 2016:1

Per Sarnäs



Arkeologisk undersökning i form av schaktövervakning 2015

# Bastion Nyköping, fornlämning 20

FJÄRRVÄRME

Malmö stad, Malmö kommun  
Skåne län

## Skånearkeologi

Per Sarnäs

Midgårdsgatan 3

216 19 Malmö

Tel: 0708-82 78 16

E-post: [info@skanearkeologi.se](mailto:info@skanearkeologi.se)

Webb: [www.skanearkeologi.se](http://www.skanearkeologi.se)

Arkeologisk undersökning i form av schaktövervakning 2015

### **Bastion Nyköping, fornlämning 20**

Fjärrvärme

Malmö stad, Malmö kommun

Skåne län

Skånearkeologi

Rapport 2016:1

Författare: Per Sarnäs

Grafisk form: Anders Gutehall

Omslagsbild: Schaktning bakom gamla Hovrätten

© Skånearkeologi 2016

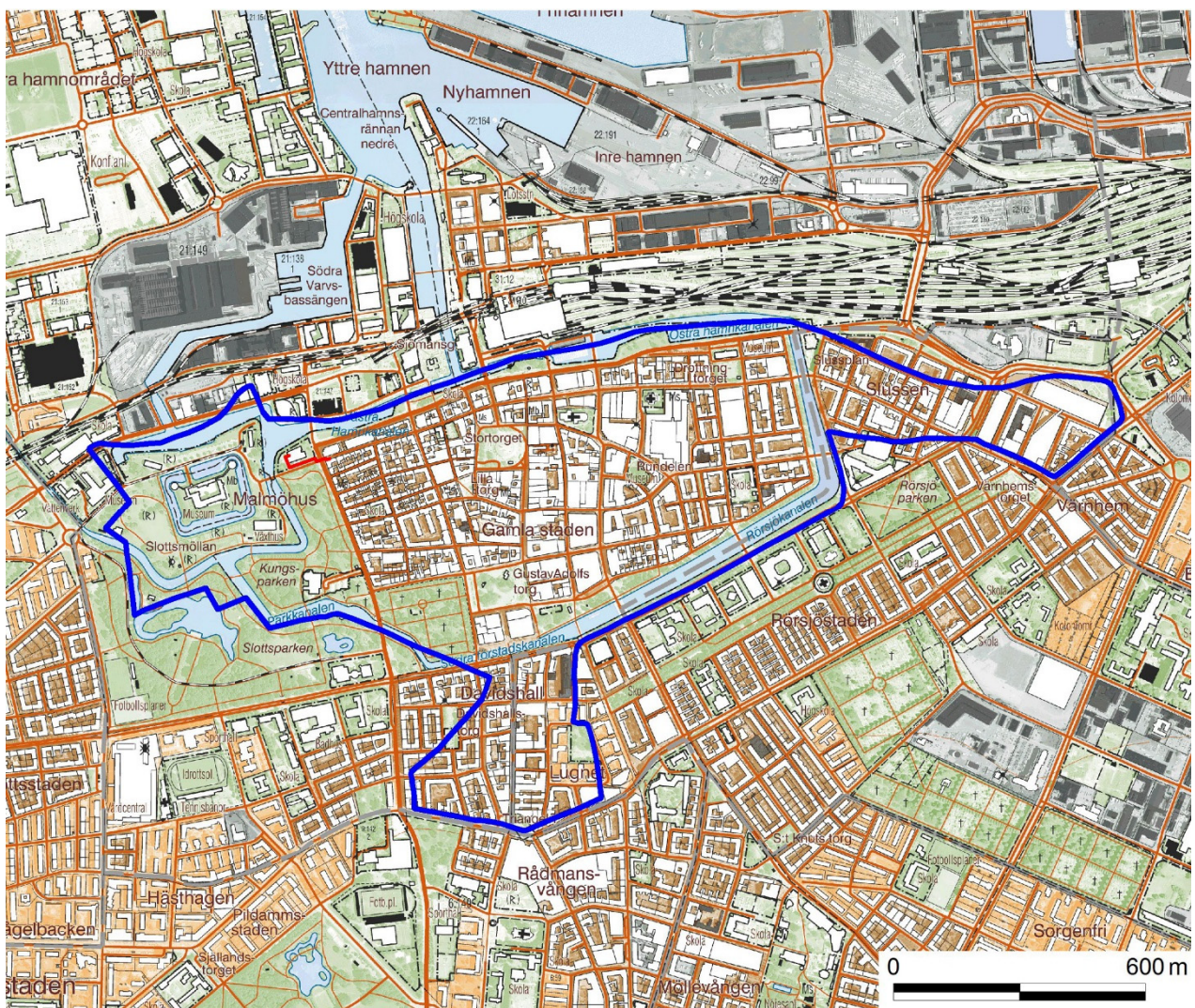
# Innehåll

Inledning	5
Topografi och fornlämningsmiljö	5
Undersökningsresultat	6
Tolkning	9
Kommunikation	9
Referenser	9
Tekniska och administrativa uppgifter	10



Figur 1. Karta över Skåne med Malmö kommun markerat med blå färg.

Figur 2. Del av karta över centrala Malmö med fornlämning nr 20:1 markerat med blå linje och platsen för undersökningen med rött.



## Inledning

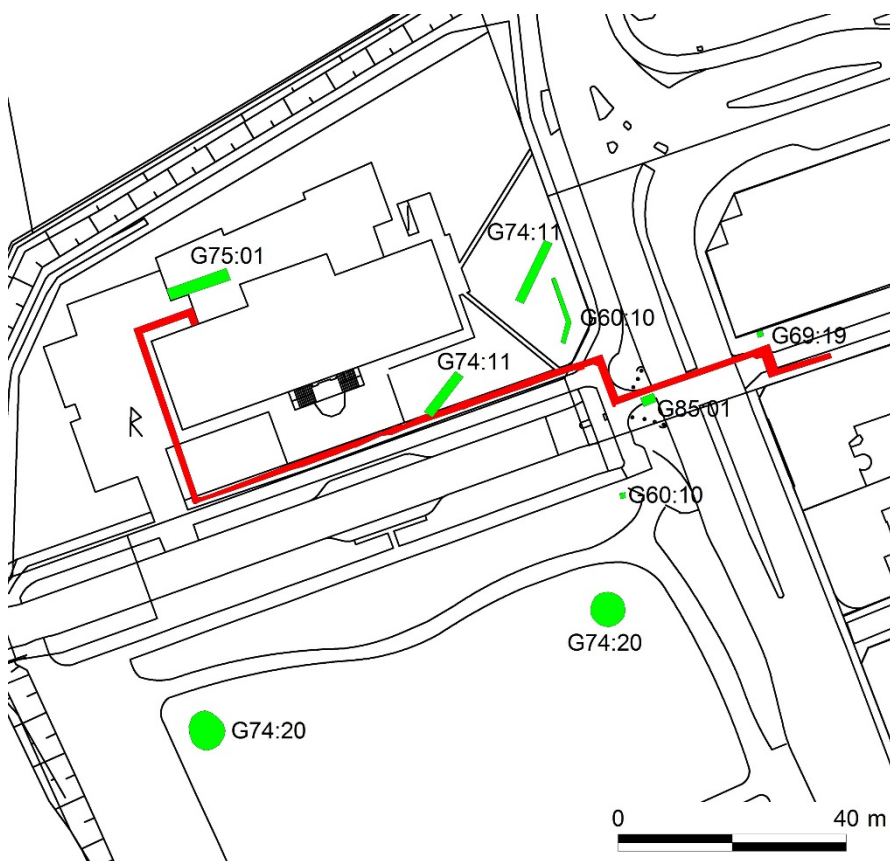
Med anledning av att man skulle ansluta Gamla Hovrätten till fjärrvärmenätet genom att dra ledningar från Västergatan över Slottsgatan och längs östra delen av Malmöhusvägen inom fornlämning nr 20, beslutade länsstyrelsen i Skåne om en arkeologisk undersökning i form av en schaktningsövervakning.

## Topografi och fornlämningsmiljö

Enligt Isberg ska Erik av Pommern ha anvisat en ny tomt för Simonis et Juda capell i den senare Bastion Nyköpings västra del. Något kapell ska inte ha byggts utan tomten går under namnet ”Simonis et Juda gaard” och Capellgaarden” (Isberg 1923).

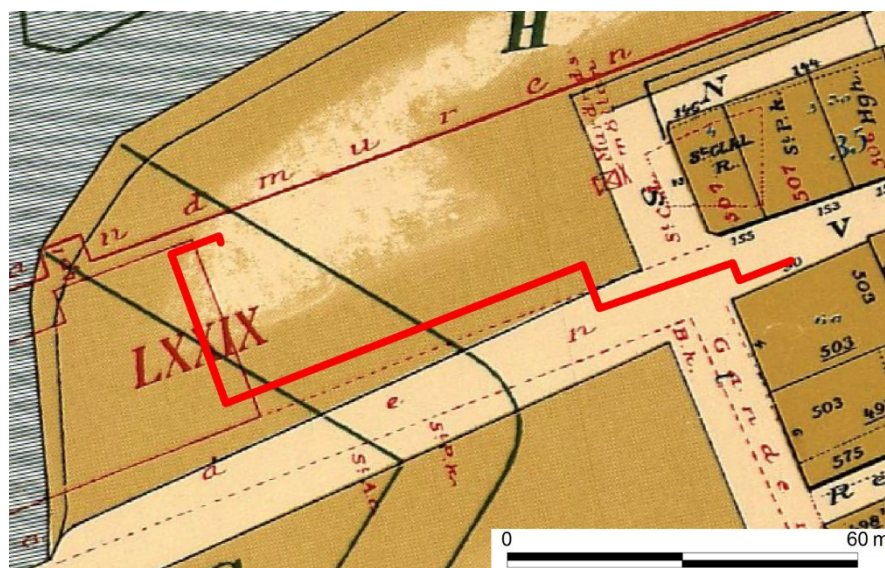
Anläggandet av Bastion Nyköping påbörjades 1661 eller tre år efter Roskildefreden när Skåne blev svenskt. Fyra år senare börjar man riva den närmast liggande bebyggelsen. År 1883 beslutades att Bastion Nyköping skulle planteras och upplåtas som lekplats för barn (Isberg 1923). Gamla Hovrättens huvudbyggnad uppfördes under åren 1916–17 medan tillbyggnaden på norra sidan är betydligt yngre.

Det har gjorts få undersökningar i närområdet. Vid ett antal tillfällen under april månad 1954, besiktigade Kalling de avloppsarbeten som ägde rum omedelbart norr om Gamla Hovrätten, varvid rester av Stadsmuren/Strandmuren påträffades (Kalling 1954; G75:01). Denna mur var ursprungligen ca fem meter hög och började att uppföras vid 1400-talets början (Isberg 1923; Rosborn 1984). I Medeltidsstaden har schaktet placerats mellan Gamla hovrättsbyggnaden och tillbyggnaden norr därom. Troligen ska schaktet snarare läggas i södra kanten av tillbyggnaden av de mycket skissartade fältuppmätningarna att döma. Enligt Kallings summariska anteckningar på fältskisserna så framkom muren 5,40 m norr om Hovrättens norra fasadlinje. Måttuppgiften stämmer med fältskisserna. Det finns dock inga uppgifter om bredd på schaktet eller muren annat än att den bestod av såväl gråsten som tegel. Föreskrifterna för murens uppförande nämner att den skulle vara tre stenar tjock och vila på grundvalstenar (Isberg 1923).



Figur 3. Karta som visar äldre angränsande undersökningarna med grönt och det undersökta schaktet med rött.

Figur 4. Schaktet inlagt på Isbergs karta från 1875 som visar bl.a Strandmuren och det äldre gatenätet. De två vinklade linjerna markerar läget för en ravelin som uppfördes i slutet av 1600-talet.



År 1986 undersöktes ett mindre schakt, 2,7 x 1,6 m och 1,7 m djupt, i korsningen Slottsvägen och Malmöhusvägen. En sektion dokumenterades vilken uppvisade en likartad lagerföljd som i södra delen av sektion 1 (se nedan) (Nielsen 1986; G85:01).

I samband med projekteringen av Citytunneln gjordes en arkeologisk förundersökning varvid två schakt upptogs inom Bastion Nyköping. I schakten framkom endast påförda lager och i det östligaste schaktet en bit stenläggning knappt 3 m ö.h. (Thörn 1993; G74:11).

Vid utbyggnad av bredband i Malmö grävdes ett antal gropar i närheten av Bastion Nyköping varvid inget av arkeologiskt intresse framkom (Nilsson 2007; G60:10, G69:19).

I samband med planteringar och utplacering av konstverk i Kungsparken genomfördes en arkeologisk förundersökning i form av en schaktningsövervakning. I västra delen av Kungsparken undersöktes två planteringsgropar som var på ca 25 m<sup>2</sup> vardera. Planteringsgropen längst i väster var 0,4 m djupt och i schaktväggen iaktogs ett mindre kulturlager. Underlaget framkom ca 0,6 m under dåvarande markyta. I det östra schaktet som låg 1,5 m högre framkom 3 olika lager var kompakterat och tolkades som en eventuell rest av en gata. I schaktet framkom keramik som daterades till perioden 1300–1500 (Jönsson 2008; G74:20).

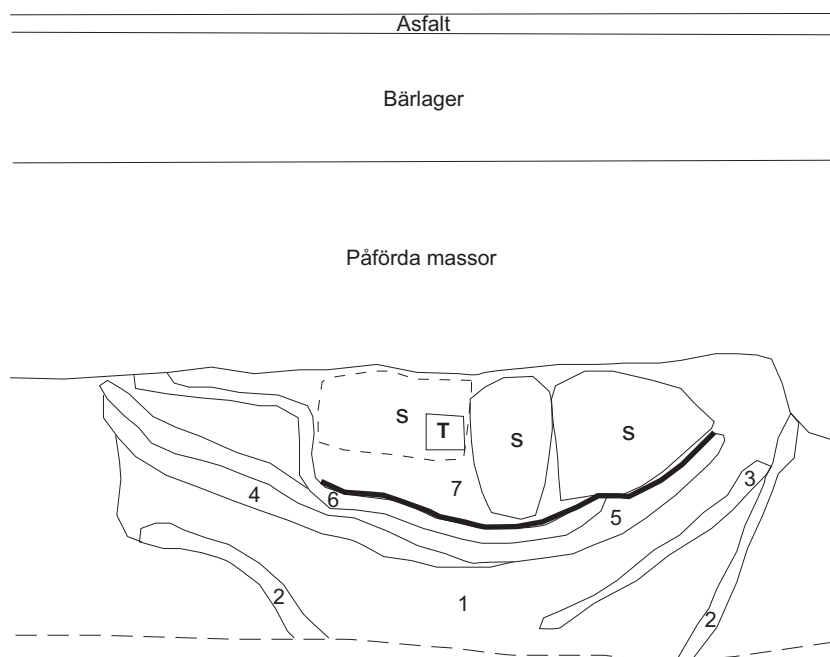
## Undersökningsresultat

Schaktningen började i västra delen av Västergatan, korsade Slottsgatan och vek av mot norr för att sedan fortsätta västerut parallellt med Malmöhusvägen för att slutligen vika av in mot Gamla Hovrätten. Schaktningen avslutades med att man grävde ytterligare en sträcka österut i Västergatan för att koppla på befintlig fjärrvärme. Schaktet var ca 1,3 m brett och mellan 0,9 och 1,2 meter djupt.

Schaktet i Västergatan berörde nästan enbart äldre ledningar. I botten av schaktet och i vissa partier av schaktkanterna framkom orörda lager. Dessa dokumenterades inte. I schaktet som korsade Slottsgatan utgjordes hela den södra sektionens vägg av orörda lager medan den norr följde en nedgrävning för en äldre ledning som kan ses i sektion 1. Lagerbilden i Slottsgatan motsvarar den som kan ses i södra delen av sektion 1 (figur 7). Av någon okänd anledning så stiger lagren mot norr.

Den mest intressanta delen av schaktet var sträckan i nord-sydlig riktning väster om Slottsgatan. Även här utgjordes stora delar av orörda lager. I botten av schaktet framkom rester av en stenläggning. Vid framrensning av stenläggningen påträffades några skärvar keramik av typen äldre rödgods och stengods (Siegburg) vilket ger en datering





Figur 5. Den förmodade brunnen eller diket som dokumenterades i sektion 2. Nedgrävningen framkom även i den motsatta schaktväggen. Asfalten låg 3,99 m ö.h. Skala 1:20.

1. Strimmigt igenfyllnadslager
2. Brunt grus
3. Vit sand/grus
4. Grå sand
5. Brunt grus

till 1300-tal eller senare delen av 1200-talet (MMA 110:1–3). Ovanför stenläggningen förekom ett tunt lager grus i vilket påträffades en skärva yngre rödgods (MMA 110:5). Under stenläggningen framkom en brunsvart humöst fyndfattigt lager som påminde om det lager som framkom på Slottsholmen och som utgjorde den ursprungliga markhorisonten innan Slottsholmen bebyggdes (Sarnäs 2015). På ett djup av 1,9–2,0 m under markplan framkom brunt grus i schaktbotten, vilket skulle kunna vara det naturliga underlaget. I norra delen av schaktet framkom på ett djup av 1,7 m under markplan ett 4 cm tjockt lerlager som låg i det brunsvarta lagret. Lerlagret påträffades när ett litet hål togs upp med skärsliv för att lokalisera underlaget.

Stenläggningen undersöktes med metalldetektor varvid ett runt kraftigt korroderat brons- eller kopparföremål påträffades som möjligen kan ha varit ett mynt. Föremålet togs ej tillvara.

Stenläggningens läge stämmer någorlunda med Adelgatans sträckning på Isbergs historiska karta (se figur 4).

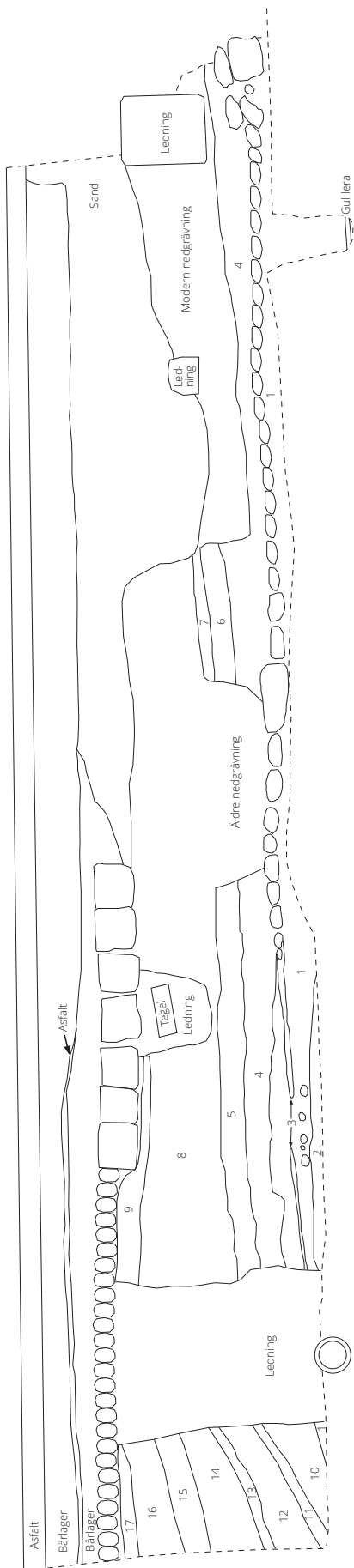
I östra delen av det långa schaktet i öst-västlig riktning framkom en nedgrävning som av igenfyllnadprocessen har stått öppen varvid den succesivt har fyllts igen likt en brunn eller dike. Överst i fyllningen förekom tre stora stenar, tegelflisor, murbruk samt några skärvor äldre rödgods samt stengods (trol, Siegburg) (figur 5). Nedgrävningen kunde även ses i den motsatta schaktväggen.

Väster om Gamla Hovrätten framkom en äldre markhorisont ca 0,55 m under nuvarande parkeringsyta. Ovanför markhorisonten låg ett påfört lager med bl.a. tegel som troligen har tillkommit i samband med byggandet av Gamla Hovrätten. Den äldre markhorisonten var brunsvart och ca 0,3 m tjock. Under detta lager låg ett gråbrunt lerigt och påfört lager med enstaka tegelbitar i och sporadiskt med keramik i form av yngre rödgods samt en del av en kritpipa.

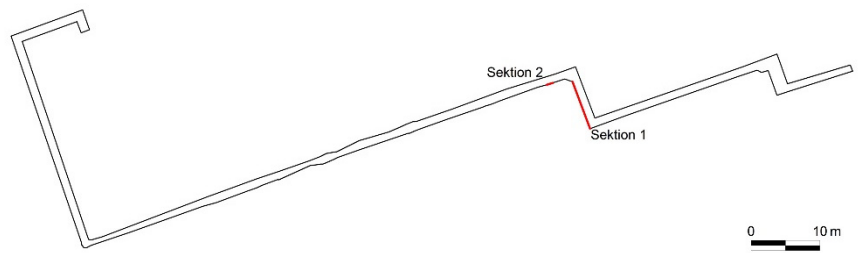
Fjärrvärmeschaktet gick genom ett område inom vilket det under slutet av 1600-talet anlades betydande försvarsanläggningar. Schaktet hade troligen behövt vara betydligt djupare för att kunna se svallgraven och ravelinen.

MMA 110	Typ	Antal	Vikt
:1	Stenläggning Äldre rödgods	4	16
:2	Stenläggning Stengods	1	2
:3	Stenläggning Stengods, saltglaserat	1	1
:4	Stenläggning Äldre rödgods	1	1
:5	Ovan stenläggning Yngre rödgods	1	2
:6	Brunn Äldre rödgods	2	47
:7	Brunn Stengods	2	15

Tabell 1. Tabellen redovisar tillvaratagna fynd.



Figur 6. Den övre bilden visar de två sektionernas läge.



Figur 7. Ritningen till vänster visar sektion 1. Överkanten på asfalten låg ca 4 m ö.h. De stora kvadratiske stenarna norr om kullerstenen var huggen i oregelbundna storlekar och utgjordes inte av den vanligen förekommande storgatstenen. Skala 1:30.

1. Svart humös sand
2. Svart humös hårt packad silt
3. Tunn gruslins
4. Gråsvart, smetig och kompakt silt
5. Beige grus med antydning till kullerstensavtryck
6. Gråvit sand
7. Svart och sotig silt
8. Gråbrunt påfört lager med lerfläckar och grusinblandning
9. Gråbrun och svagt sotig silt
10. Grå grus
11. Gråbrun humös silt
12. Brunt grus
13. Gråbrun humös silt
14. Strandvallsgrus
15. Gråbrun silt med grus/sand överst
16. Gråbrun humös silt blandat med svart/gråsvart sotig silt
17. Sättsand

## Tolkning

Stenläggningen kan utgöra rester efter den ”Den lange Ahdelgade” som har sträckt sig från Västerport vid nuvarande museientrén till dåvarande Österport som låg där Drottningtorget ligger idag. Väster om stenläggningen förekom ett hårt packat lager som också kan ha varit en yta man rört sig på. Stenläggningen framkom huvudsakligen i västra delen av schaktet med enstaka stenar i östra delen. Hade schaktet dragits bara ett par dm längre österut hade troligen stenarna varit så få att de inte hade uppfattats som en stenläggning. Vid en arkeologisk förundersökning 1993 inför byggandet av Citytunneln framkom 0,7 m stenläggning knappt 22 m norr om Sektion 1 i det NÖ schaktet (Thörn 1993). Stenläggningen framkom på ett djup av ca 3 m ö.h. jämfört med ca 2,8 m ö.h. för stenläggningen i sektion 1. En möjlig tolkning är att de två partierna av stenläggning utgör rester efter en tvärgata till Adelgatan. En alternativ tolkning är att stenläggningen utgör rester efter bebyggelsen som tidigare funnits i området. Mot detta talar att det förekom få fynd såsom djurben, spik och keramik samt inga raseringsrester.

Inte någonstans i schaktet påträffades raseringslager. Bitvis förekom tegel och kalkbruksrester men endast i mindre omfattning och verkade mer ha följt med påförda massor.

I södra delen av sektion 1 (vänstra delen) framkom flera ganska kraftiga påförda gruslager. Någon av dessa har skapats av Borgmästare Hans Michelsen som lät påföra grus på Malmös gator i samband med att nya befästningsverk uppfördes. Ett arbete som hans efterföljare Jörgen Kock fortsatte med. Grus som grävdes upp ur blivande vallgravar och ”Östersjöen” som senare blev Rørsjön (Bager 1971).



Figur 8. Foto från norr över schaktet i nord-sydlig riktning med rester av stenläggningen främst i västra schaktkanten.

## Kommunikation

Martin Andersson på Sydsvenska Dagbladet uppmärksammade resultaten i sin blogg Försvunna Malmö den 14 november.

## Referenser

### Litteratur

- Bager, E. 1971. Malmö byggnadshistoria till 1820. Bjurling, O (red.), *Malmö Stads Historia I*.
- Isberg, Anders Ulrik J:r, 1923. Handbok med uppgifter och förklaringar till A.U. Isberg S:rs historiska karta över Malmö stad av år 1875. 2:a uppl. Malmö.
- Jönsson, L. 2008. Kungsparken. Raå 20, planteringar och konstverk. Rapport över arkeologisk förundersökning i form av schaktningsövervakning 2008. Malmö Kulturmiljö, Enheten för arkeologi rapport nr 2008:087.
- Nilsson Th. 2007. Bredband i Malmö. Dokumentation i samband med bredbandsutbyggnad. Rapport över arkeologisk förundersökning i form av schaktningsövervakning 2006. Malmö Kulturmiljö, Enheten för arkeologi rapport nr 2007:054.
- Rosborn, S. 1984. Malmö. Den medeltida staden och dess omland. Riksantikvarie-ämbetet och Statens Historiska Museer. Rapport. Medeltidsstaden 67. Stockholm.
- Sarnäs, P. 2015. Innerstaden 10:284 – Malmöhus slott, fornlämning 19:2 och 20:1. Arkeologisk förundersökning och slutundersökning 2014. Skånearkeologi rapport nr 2015:8.

### Opublicerat material

- Nielsen, B. 1986. Antikvarisk kontroll. Korsningen Malmöhusvägen/Slottsgatan. MHM: 6910. G 85:01. Dokumentationsmaterial i Antikvarisk-Topografiska Arkivet, Malmö Museer.
- Kalling, S. 1954. Bastion Nyköping. G 75:01. Arkivmaterial Malmö Museer.
- Thörn, R. 1993. Citytunneln i Malmö: undersökningar inom bastionerna Nyköping och Norrköping samt Östra Ravelinen. Rapport över arkeologisk förundersökning 1993. Stadsantikvariska avdelningen Malmö museer.

## Kartmaterial

Isbergs historiska karta över Malmö från 1875.

## Internetreferenser

<http://blogg.sydsvenskan.se/forsvunnamalmo/2015/11/14/pa-forfadernas-gata/>

## Tekniska och administrativa uppgifter

Länsstyrelsens diarienummer .....	431-22450-2015
Skånearkeologis diarienummer .....	201512
Inventarienummer .....	MMA110
Arkivnummer .....	G60:12
Län .....	Skåne
Kommun .....	Malmö
Stad .....	Malmö
Fastighet .....	Bastion Nyköping
RAÄ-nummer .....	20:1
Ekonomiska kartans blad .....	61D 6h SV
Koordinatsystem .....	Sweref 99 TM
N koordinat .....	6163671
E koordinat .....	373976
M ö.h. ....	3,8-4,0
Fältarbetstid .....	2015-11-04-2015-11-24
Antal arbetsdagar .....	10
Antal arkeologtimmar .....	22
Undersökt yta .....	196 m <sup>2</sup>
Projektansvarig .....	Per Sarnäs
Uppdragsgivare .....	E. ON Värme Sverige AB
Kostnader	
Fältarbete: .....	14 300:-
Rapport: .....	11 050:-
Tryck: .....	1 000:-
Resor: .....	500:-
Summa: .....	26 850:-

Arkivmaterial i form av digitala foton och handlingar förvaras i Malmö museers arkiv och fynd i Malmö museers magasin.