

Arkeologisk förundersökning 2014

Oscar 26, fornlämning nr 20

MILJÖSANERING

Malmö stad, Malmö kommun
Skåne län



Arkeologisk förundersökning 2014

Oscar 26, fornlämning nr 20

MILJÖSANERING

Malmö stad, Malmö kommun
Skåne län

Skånearkeologi

Per Sarnäs

Midgårdsgatan 3

216 19 Malmö

Tel: 0708-82 78 16

E-post: info@skanearkeologi.se

Webb: www.skanearkeologi.se

Arkeologisk förundersökning 2014

Oscar 26, fornlämning nr 20

Miljösanering

Malmö stad, Malmö kommun

Skåne län

Skånearkeologi

Rapport 2014:11

Författare: Per Sarnäs

Grafisk form: Anders Gutehall

Omslagsbild: Per Sarnäs

Tryck: Holmbergs i Malmö AB

© Skånearkeologi 2014

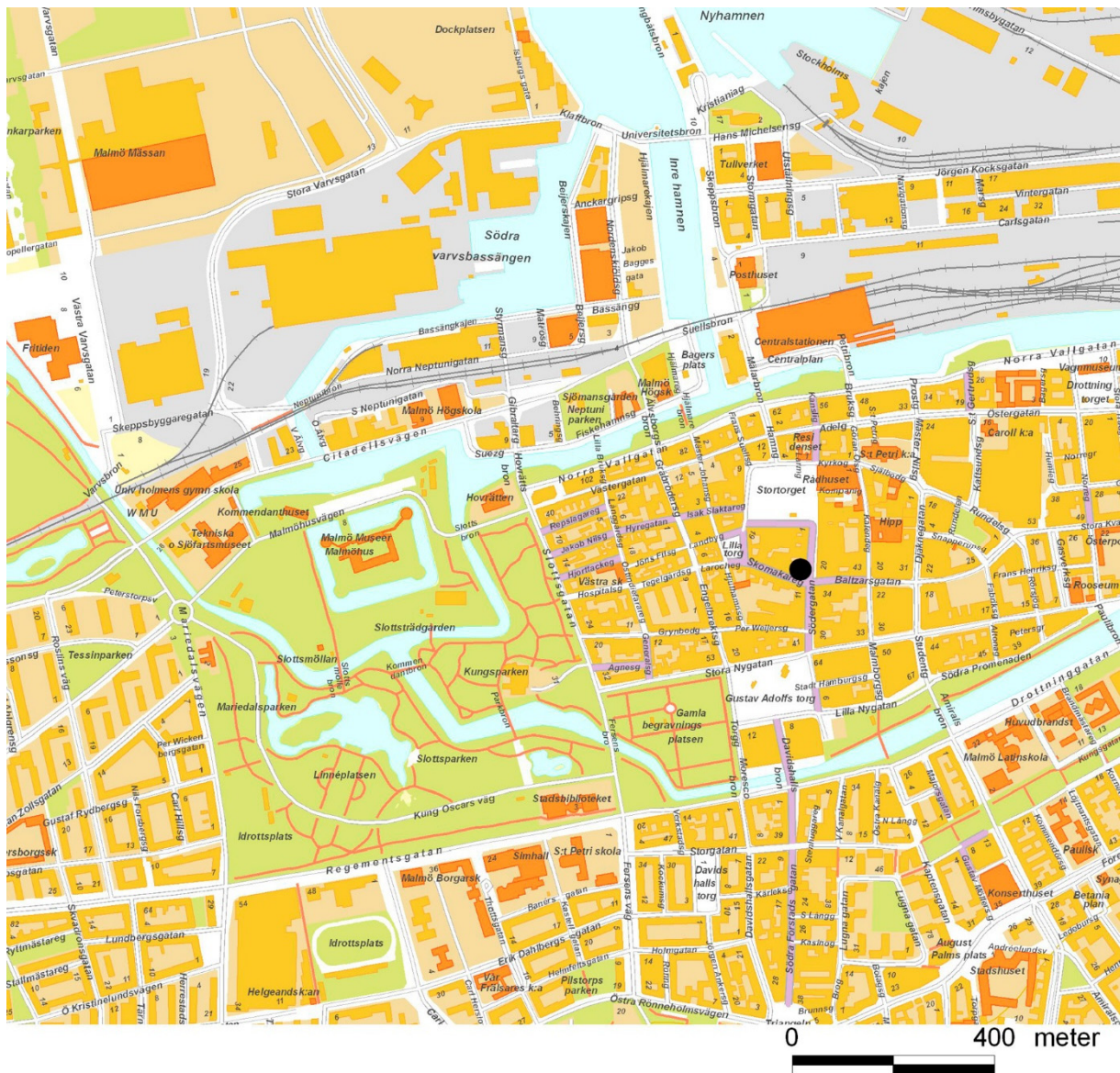
Innehåll

Inledning	5
Topografi och fornlämningsmiljö	5
Tidigare undersökningar	5
Flensburgska huset	6
Undersökningsresultat	7
Referenser	9
Tekniska och administrativa uppgifter	10



Figur 1. Karta över Skåne med Malmö kommun markerat med blå färg

Figur 2. Karta över del av Malmö med platsen för undersökningen markerad med en svart fylld cirkel.



Inledning

Med anledning av att man påträffat mycket höga halter av PAH (polyaromatiska kolväten) i en butikslokal på Skomakaregatan 3 i Flensburgska gården har man schaktat ur golvet med ca 0,2 meter. Miljösaneringen har övervakats av Skånearkeologi efter beslut av länsstyrelsen i Skåne län då man befinner sig inom fornlämning nr 20 i Malmö stad.

Urschaktningen genomfördes för hand och pågick under tre dagar då man bara kunde arbeta fram till kl 11.00 för att inte störa detaljhandeln.

Topografi och fornlämningsmiljö

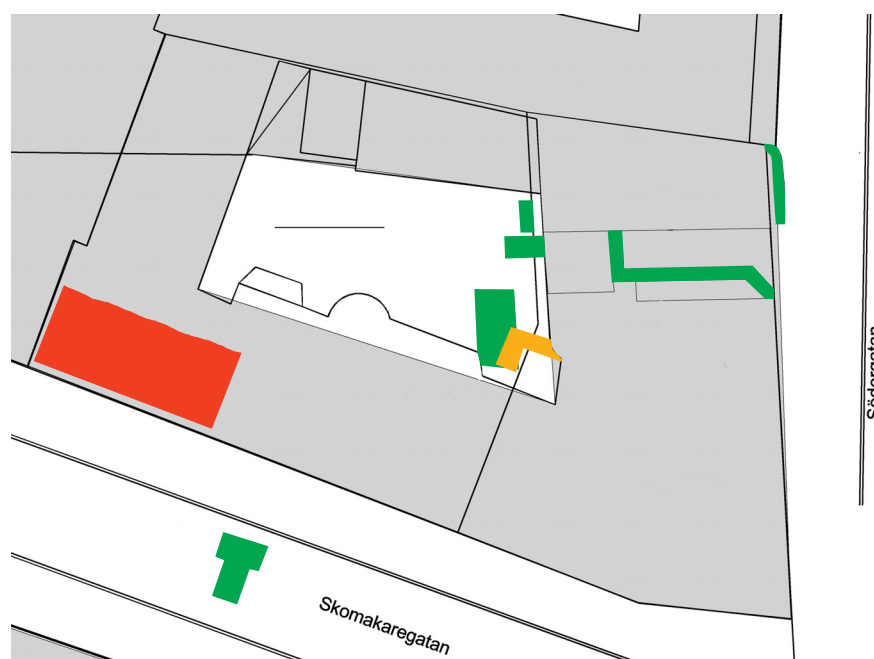
Flensburgska huset är beläget i sydöstra hörnet av Kv. Oscar och har sin framsida ut mot Södergatan. Under medeltiden låg området i stadens södra utkant, med stadsporten alldeles söder om kvarteret. Vid tiden för Flensburgska husets uppförande, omkring 1595, var läget än mer centralt i staden. Södergatan hade vuxit fram som ett huvudstråk i och med anläggandet av Stortorget 1536, och hörntomten vid Skomakaregatan var ett mycket attraktivt läge. Andra samtida köpmannagårdar belägna intill detta gathörn var Lembkeska gården och Rosquistska gården, båda är idag rivna (Bager & Sandblad 1937:9ff).

TIDIGARE UNDERSÖKNINGAR

I samband med renoveringen av huset 1935 genomfördes en omfattande byggnadsarkeologisk dokumentation (Bager & Sandblad 1937). Senare har mindre byggnadsdokumentationer företagits. År 1966 undersöktes en äldre grundmur till en innervägg längre söderut i huvudbyggnaden (Malmö museers arkivnr 49:05). Likaså har rester efter grundmurar dokumenterats i källaren (Malmö museers arkivnr 49:24).

Under hösten 2005 gjordes en mindre förundersökning i form av en schaktningsövervakning inne på gården och i portgången. Inne på gården påträffades orörda kulturlager, ett brunnskar i trä, en syllsten och två äldre gårdsnivåer i form av lagt tegel. I portgången framkom en äldre väggsträckning (Dahlström 2006, MK 268; Malmö museers arkivnr 49:33).

År 2013 genomfördes en mindre schaktningsövervakning inne på gården varvid ett trappfundament påträffades som troligen härrör från det trapphus som tidigare har funnits vid huset längs Södergatan (se figur 6) (Sarnäs 2013).



Figur 3. Kartan visar tidigare undersökningar i och vid Flensburgska gården.

Aktuell undersökning: rött schakt

MK 268; 49:33 gröna schakt

Skånearkeologi 201302 gult schakt

FLENSBURGSKA HUSET

Huset har fått sitt namn efter köpmannasläkten Flensburg som förvärvade den gamla gården i mitten av 1800-talet. Gården har tidigare haft andra namn och benämnades vid denna tid Klostergården (Bager & Sandblad 1937:52).

Flensburgska huset är byggt i dansk/holländsk renässansstil, en stil som nådde Skåne under 1500-talets andra hälft och var vanlig även under 1600-talets början. Typiskt för stilen är en känsla för symmetri och färgrikedom, men det tydligaste stilelementet är kanske såsom syns på Flensburgska huset, en volutgavel med horisontella och vertikala indelningar av fasaden (Bager & Sandblad 1937:19ff). Vid renoveringen av Flensburgska huset återställdes mycket av husets ursprungliga utseende. Bland annat togs den dåvarande fasadputsen bort och den ursprungliga mörkröda tegelväggen med gulvita kritstensband knackades fram (Bager & Sandblad 1937:9ff). Flensburgska huset har haft medeltida föregångare, vars utformning vi inte vet mycket om. Skriftliga källor berättar att gården som låg på denna tomt vid medeltidens slut skänktes till S:t Petri kyrka (Bager & Sandblad 1937:62).

Köpmansgården i vilken Flensburgska huset varit manbyggnad, nämns första gången i Rådhusrättens dombok år 1612 (Bager & Sandblad 1937:29). Under 1600-talets början framträder gården som uppdelad i en huvudgård och en bakgård, medan den under 1600-talets slut omtalas som kringbyggd. Förutom det representativa bostadshuset mot Södergatan fanns en tvåvånings korsvirkeslänga med ekonomifunktioner ut mot Skomakaregatan, en trevånings stenbyggnad i norr samt vagnsskjul och vedbod i väster. Stenbyggnaden inne på gården fungerade bl.a som magasin och bostad åt gårdens anställda (Bager & Sandblad 1937:29f).

Mellan 1734 och 1847 användes huvudbyggnaden som magasin. År 1847 omvandlade den dåvarande ägaren, köpmannen Mathias Flensburg, huset återigen till bostad (Winge 1998).

Besiktningssprotokoll från 1600-talets slut och framåt gör det möjligt att få en bild av husets dåvarande utseende. Av dessa kan man utläsa att portens nuvarande placering är ursprunglig, även om den breddats något (Bager & Sandblad 1937:12). Man får också ha i minnet att marknivån höjts både ute på gatan och inne på gården, när man vill rekonstruera den omgivande miljön (Bager & Sandblad 1937:16).

Uppgifterna från 1600-talets slut anger att utrymmet norr om porten fungerade som portkammare och hade sin ingång i portgången. Detta rum hade förbindelse med den norra gårdslängan och hyste 1692 "Oberstlöjtnanten". Utrymmet söder om



Figur 4. Det undersökta rummets placering i Flensburgska huset

porten utgjorde vid 1700-talets början förstuga, kontor och kammare och hade förbindelse såväl med porten som med den stora portalen ut mot gatan. Allt som hade med hushållets ekonomi och produktion att göra var skilt från bostadshuset och beläget i de anslutande ekonomilängorna på gården (Bager & Sandblad 1937:29ff). Portgången kan sägas vara en skiljelinje mellan dessa funktioner.

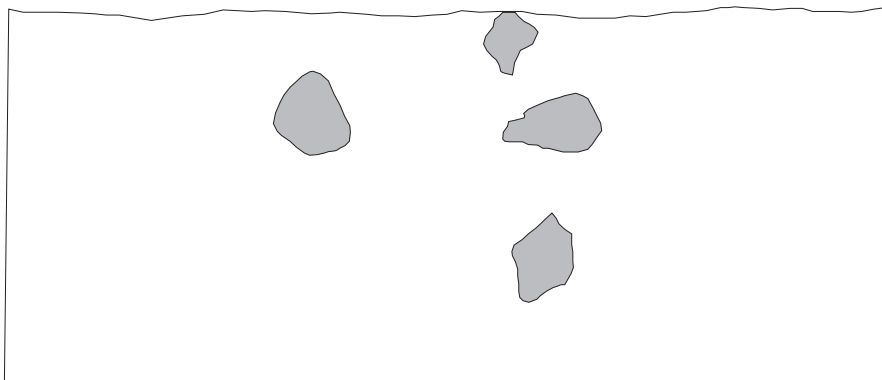
Den nuvarande porten är något breddad. Portgångens väggar är av tegel och klädda med en bröstpanel i trä. På södra sidan, en och en halv meter in från gatan, börjar en meterbred, 0,2 m hög sockel, som leder fram till dörren in i huset som finns längre in i portgången.

Inne på gården

Om gårdens utomhusmiljö vet vi inte mycket. I rådhusrättens dombok från 1612 beskrivs dock gården som en borgargård med ”huvudgård och bakgård, sannolikt skilda åt av ett staket eller av en tvärställd långa med portgenomförelse, samt, inne i kvarteret, en trädgård” (Bager & Sandblad 1937:29). Under 1600-talet har sedan gårdens struktur förändrats avsevärt. Olika skriftliga källor från detta sekels slut vittnar om att gården vid denna tid var kringbyggd, och uppdelningen i gård och bakgård samt trädgården, förefaller vara försvunnen (Bager & Sandblad 1937:29). Denna kringbyggda struktur har sedan bibehållits genom åren. Från synehandlingar upprättade år 1760 vet vi att gårdsplanen var belagd med kullersten (Bager & Sandblad 1937:34).

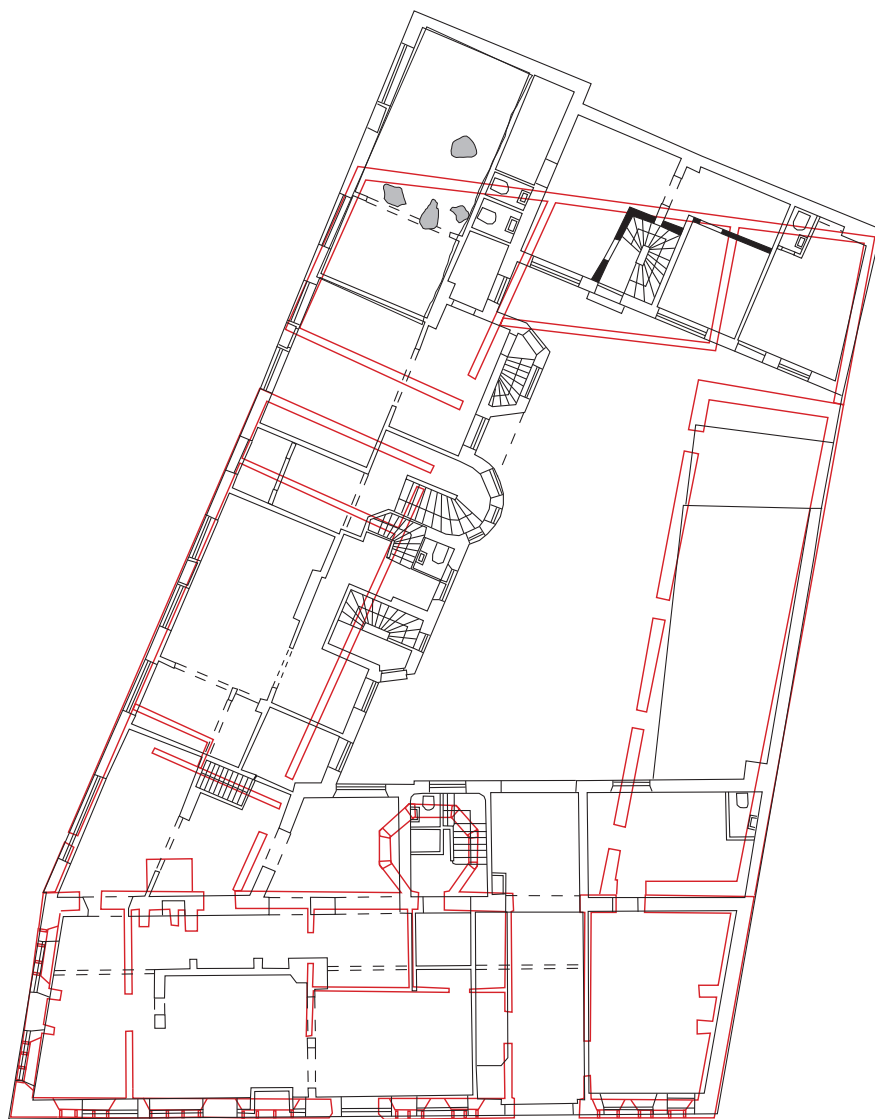
Undersökningsresultat

Fyllningen bestod av raseringslager, jord blandat med tegel och kalkbruk. Enstaka fynd av yngre rödgods och djurben påträffades. I mitten av rummet framkom fyra stora stenar som sannolikt ingått i någon husgrund. En jämförelse med en uppritning baserad på 1700 års synehandling ger ingen direkt överensstämmelse (se figur 6). Uppritningen som baserar sig på 1700 års synehandling är dock inte exakt utan bygger på skriftliga måttuppgifter. De tre stenarna som ligger på rad skulle därför mycket väl kunna utgöra rester efter den äldre gaveln.



Figur 5. De fyra påträffade stenarna är gråtonade. Rummet är ca 9,75 x 4,2 meter stort.

Figur 6. Ritningen är en sammanslagning av de nuvarande husens grundplan och den av Bager & Sandblad upprättade planen utifrån 1700 års synehandling (markerat med rött). De vid undersökningen dokumenterade stenarna är gråtonade.



Referenser

Litteratur

- Bager, E & Sandblad, N. G. 1937. *Gamla gårdar i Malmö II. Flensburgska gården*. Malmö Museer.
- Dahlström, H. 2006. Flensburgska huset, Kv. Oscar 25 & 26 inom fornlämning 20. Arkeologisk förundersökning 2006. Malmö Kulturmiljö, enheten för arkeologi rapport 2006:001
- Sarnäs, P. 2013. Oscar 25 och 26, fornlämning nr 20 i Malmö stad, Malmö kommun. Arkeologisk förundersökning 2013. Skånearkeologi rapport 2013:4
- Winge, G. 1998. Namnlöst dokument om Flensburgska gårdens historia. Arkivhandling, Malmö Kulturmiljö.

Tekniska och administrativa uppgifter

Länsstyrelsens diarienummer	431-10369-2014
Skånearkeologis diarienummer	201415
Arkivnummer	49:35
Län	Skåne
Kommun	Malmö
Stad	Malmö
Fastighet	Oscar 26
Kvarter	Oscar
RAÄ-nummer	20
Ekonomiska kartans blad	2C:23
Koordinatsystem	Sweref 99 TM
X koordinat	6163904
Y koordinat	374039
Fältarbetstid	2014-05-19-2014-05-22
Antal arbetsdagar	5
Antal arkeologtimmar	4
Undersökt yta	41 m ²
Projektansvarig	Per Sarnäs
Uppdragsgivare	Serviceförvaltningen/Förvaltningsdelen, Malmö stad
Kostnader, arkeologi	
Fältarbete:	2 600:-
Rapport:	4 550:-
Tryck:	1 000:-
Summa:	8 150:-