

Arkeologisk förundersökning 2013

## Oscar 25 och 26, fornlämning nr 20 DRÄNERING

Malmö stad, Malmö kommun  
Skåne län





Arkeologisk förundersökning 2013

## Oscar 25 och 26, fornlämning nr 20

### DRÄNERING

Malmö stad, Malmö kommun  
Skåne län

## Skånearkeologi

Per Sarnäs

Midgårdsgatan 3

216 19 Malmö

Tel: 0708-82 78 16

E-post: [info@skanearkeologi.se](mailto:info@skanearkeologi.se)

Webb: [www.skanearkeologi.se](http://www.skanearkeologi.se)

Arkeologisk förundersökning 2013

### **Oscar 25 och 26, Fornlämning nr 20**

#### **Dränering**

Malmö stad, Malmö kommun

Skåne län

Skånearkeologi

Rapport 2013:4

Författare: Per Sarnäs

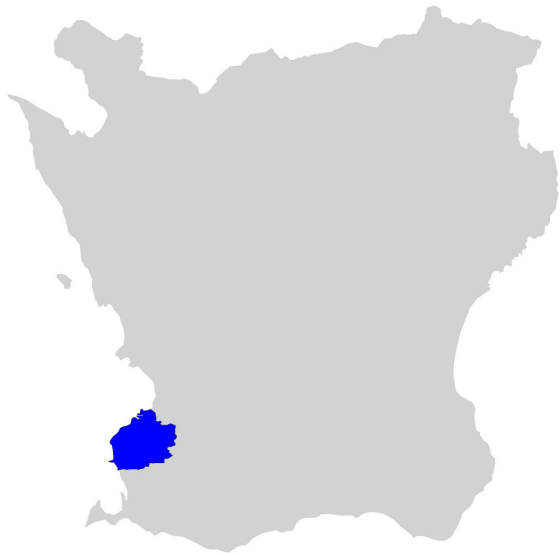
Grafisk form: Anders Gutehall

Omslagsbild: Per Sarnäs

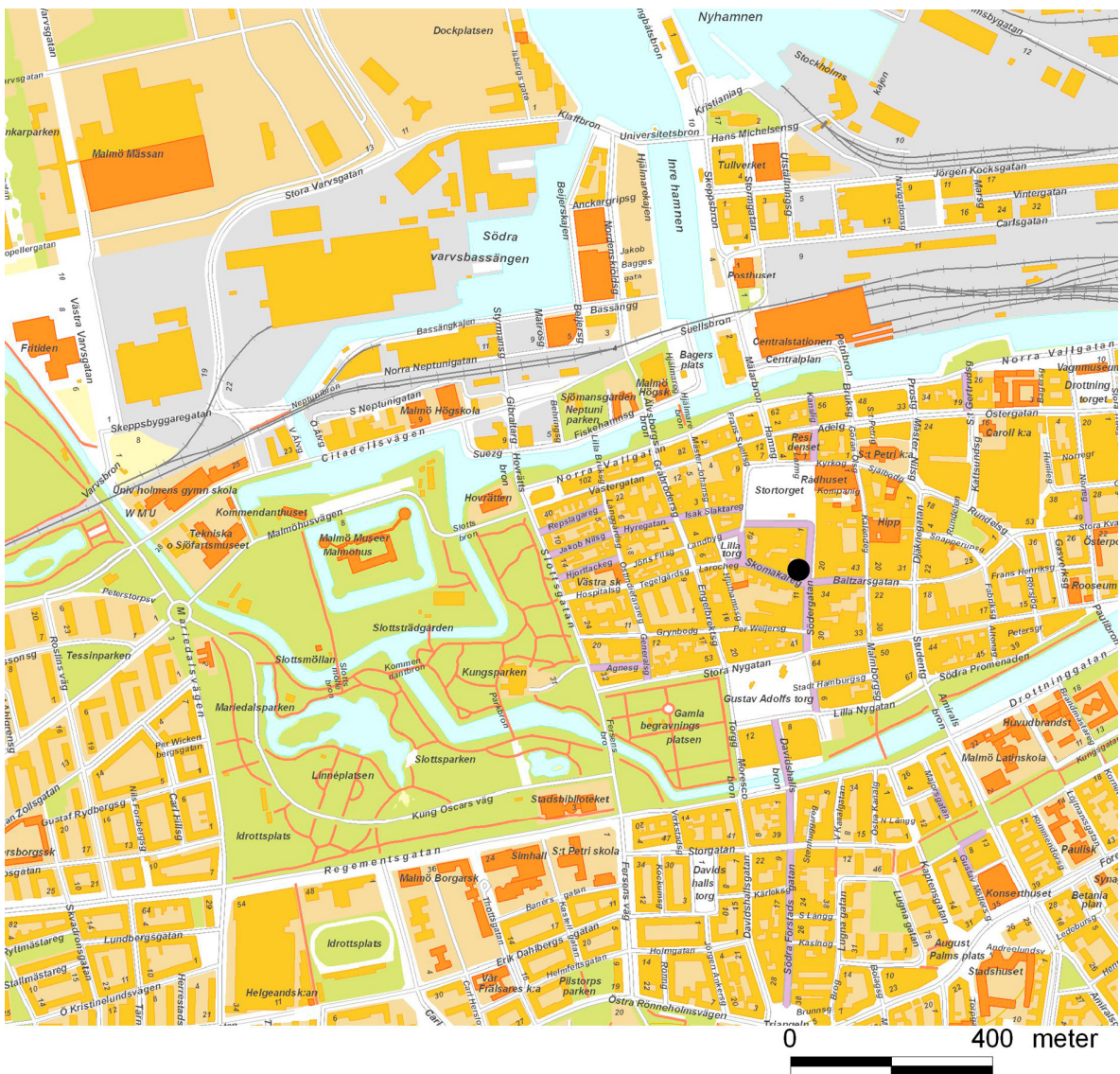
© Skånearkeologi 2013

# Innehåll

Inledning	5
Topografi och fornlämningsmiljö	5
Flensburgska huset	6
Undersökningsresultat	8
Referenser	11
Tekniska och administrativa uppgifter	12



Figur 1. Karta över Skåne med Malmö kommun markerat med blå färg



Figur 2. Karta över del av Malmö med platsen för undersökningen markerad med svart prick.

## Inledning

Med anledning av att vatten har läckt in i källaren i Flensburgska huset upptogs ett mindre schakt längs med en del av källarmuren för att kunna fuktisolera muren. Den del av källarväggen som behövde åtgärdas är en yngre utvidgning av källaren in mot gården och saknar överbyggnad. Möjligen har den utgjort ett skyddsrum.

Schaktningsarbetet övervakades av Skånearkeologi enligt ett beslut av Länsstyrelsen i Skåne (431-8980-2013).

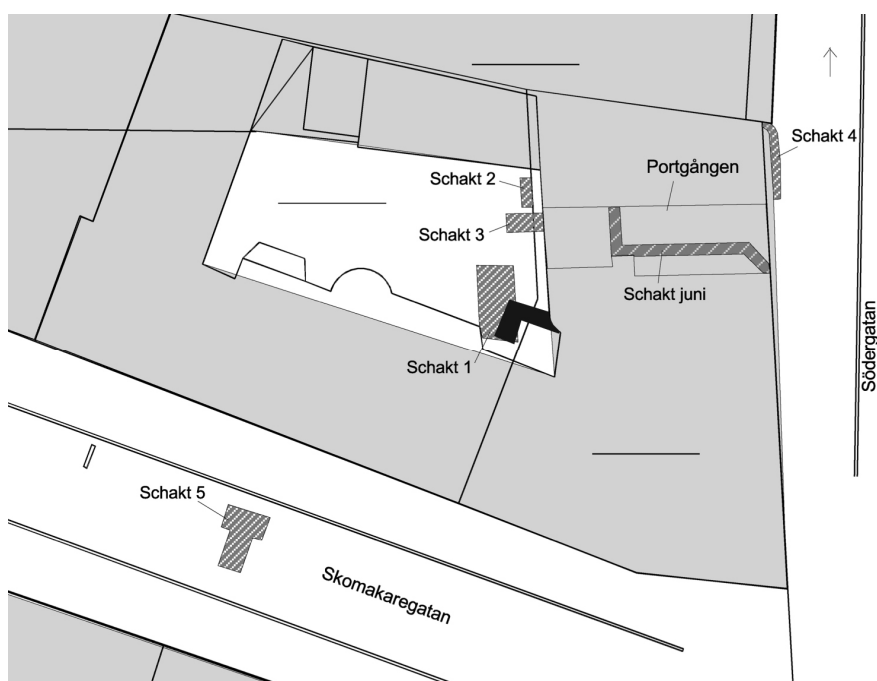
## Topografi och fornlämningsmiljö

Flensburgska huset är beläget i sydöstra hörnet av Kv. Oscar och har sin framsida ut mot Södergatan. Under medeltiden låg området i stadens södra utkant, med stadsporten alldeles söder om kvarteret. Vid tiden för Flensburgska husets uppförande, omkring 1595, var läget än mer centralt i staden. Södergatan hade vuxit fram som ett huvudstråk i och med anläggandet av Stortorget 1536, och hörntomten vid Skomakaregatan var ett mycket attraktivt läge. Andra samtida köpmannagårdar belägna intill detta gathörn var Lembkeska gården och Rosquistska gården, båda är idag rivna (Bager & Sandblad 1937:9ff).

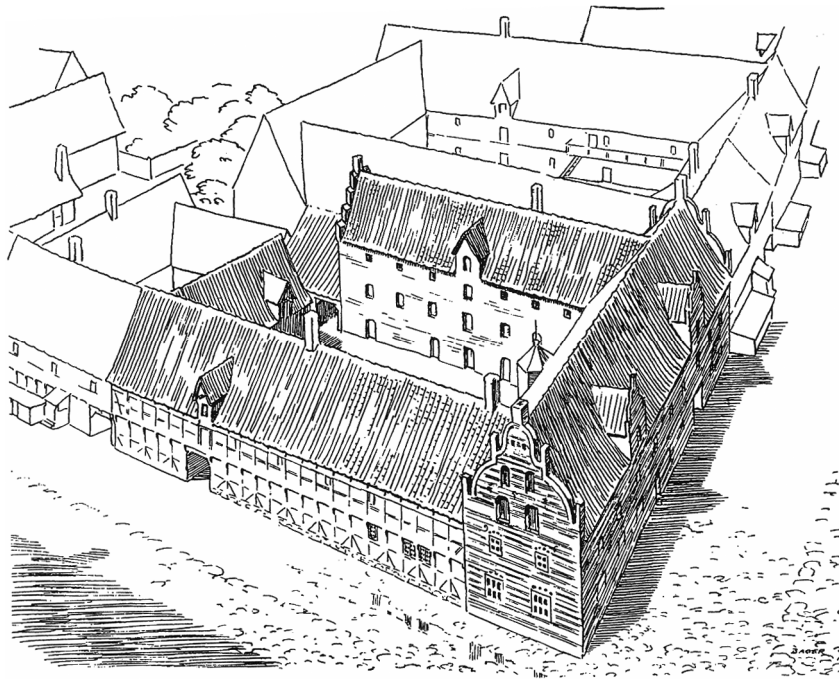
### Tidigare undersökningar

I samband med reoveringen av huset 1935 genomfördes en omfattande byggnadsarkeologisk dokumentation (Bager & Sandblad 1937). Senare har mindre byggnadsdokumentationer företagits. År 1966 undersöktes en äldre grundmur till en innervägg längre söderut i huvudbyggnaden (arkivnr 49:05). Likaså har rester efter grundmurar dokumenterats i källaren (49:24).

Inga större arkeologiska utgrävningar är företagna i anslutning till Flensburgska huset. Vid gasledningsarbeten i bl.a Södergatan och



Figur 3. Karta över tidigare undersökningar vid Flensburgska huset. Schaktet från Föreliggande undersökning är fyllt med svart och 2005 års schakt är gråskrafferade



Figur 4. Rekonstruktion av gården som den såg ut på 1600-talet. Efter en teckning av Einar Bager (Bager & Sandblad 1937).

Skomakaregatan 1999 undersöktes dock flera mindre schakt i närheten av Flensburgska huset (MHM 12531; G 067:07 m.fl). Resultaten visade på omfattande kulturlager från högmedeltid och framåt, med bl.a flera olika gatunivåer. Lämningarna visar på omfattande aktiviteter, vilket understryker det centrala läget i denna del av staden.

Under hösten 2005 gjordes en mindre förundersökning i form av en schaktningsövervakning inne på gården och i portgången. Inne på gården påträffades orörda kulturlager, ett brunnskar i trä, en syllsten och två äldre gårdsnivåer i form av lagt tegel. I portgången framkom en äldre väggsträckning (Dahlström 2006).

## Flensburgska huset

Huset har fått sitt namn efter köpmannasläkten Flensburg som förvärvade den gamla gården i mitten av 1800-talet. Gården har tidigare haft andra namn och benämndes vid denna tid Klostergården (Bager & Sandblad 1937:52).

Flensburgska huset är byggt i dansk/holländsk renässansstil, en stil som nådde Skåne under 1500-talets andra hälft och var vanlig även under 1600-talets början. Typiskt för stilen är en känsla för symmetri och färgrikedom, men det tydligaste stilelementet är kanske såsom syns på Flensburgska huset, en volutgavel med horisontella och vertikala indelningar av fasaden (Bager & Sandblad 1937:19ff). Vid ovan nämnda renovering av Flensburgska huset återställdes mycket av husets ursprungliga utseende. Bland annat togs den dåvarande fasadputsen bort och den ursprungliga mörkröda tegelväggen med gulvita kritstensband knackades fram (Bager & Sandblad 1937:9ff). Flensburgska huset har haft medeltida föregångare, vars utformning vi inte vet mycket om. Skriftliga källor berättar att gården som låg på denna tomt vid medeltidens slut skänktes till S:t Petri kyrka (Bager & Sandblad 1937:62).

Köpmansgården i vilken Flensburgska huset varit manbyggnad, nämns första gången i Rådhusrättens dombok år 1612 (Bager & Sandblad 1937:29). Under 1600-talets början framträder gården som



uppdelad i en huvudgård och en bakgård, medan den under 1600-talets slut omtalas som kringbyggd. Förutom det representativa bostadshuset mot Södergatan fanns en tvåvånings korsvirkeslänga med ekonomifunktioner ut mot Skomakaregatan, en trevånings stenbyggnad i norr samt vagnsskjul och vedbod i väster. Stenbyggnaden inne på gården fungerade bl.a som magasin och bostad åt gårdens anställda (Bager & Sandblad 1937:29f).

Mellan 1734 och 1847 användes huvudbyggnaden som magasin. År 1847 omvandlade den dåvarande ägaren, köpmannen Mathias Flensburg, huset återigen till bostad (Winge 1998).

Besiktningssprotokoll från 1600-talets slut och framåt gör det möjligt att få en bild av husets dåvarande utseende. Av dessa kan man utläsa att portens nuvarande placering är ursprunglig, även om den breddats något (Bager & Sandblad 1937:12). Man får också ha i minnet att marknivån höjts både ute på gatan och inne på gården, när man vill rekonstruera den omgivande miljön (Bager & Sandblad 1937:16).

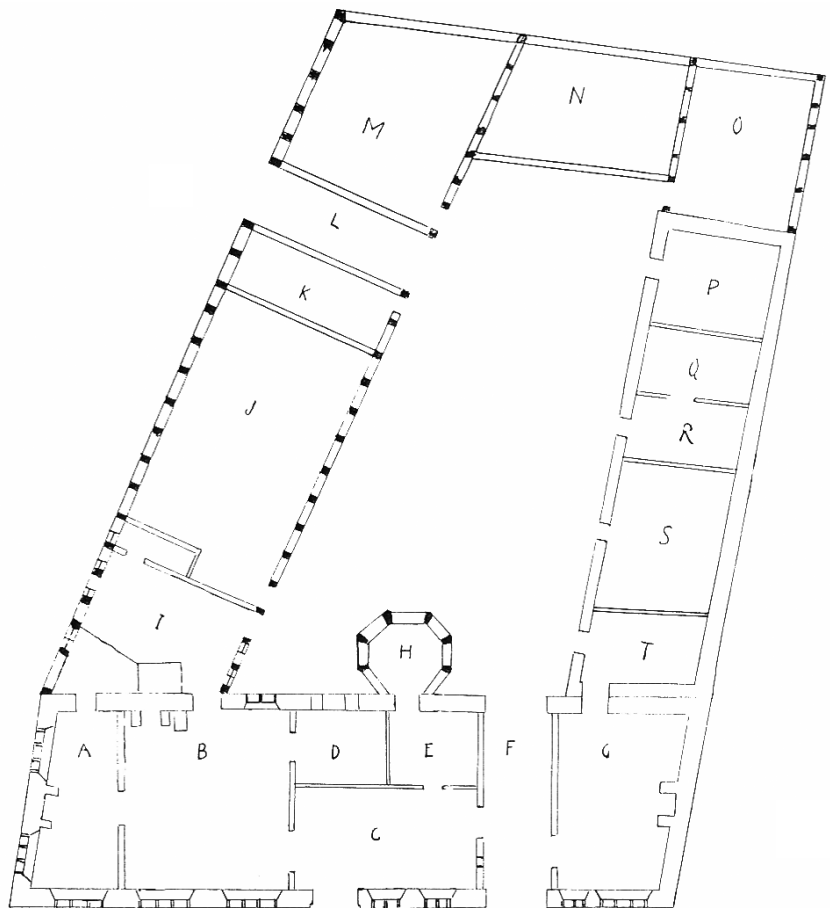
Uppgifterna från 1600-talets slut anger att utrymmet norr om porten fungerade som portkammare och hade sin ingång i portgången. Detta rum hade förbindelse med den norra gårdslängan och hyste 1692 "Oberstlöjtnanten". Utrymmet söder om porten utgjorde vid 1700-talets början förstuga, kontor och kammare och hade förbindelse såväl med porten som med den stora portalen ut mot gatan. Allt som hade med hushållets ekonomi och produktion att göra var skilt från bostadshuset och beläget i de anslutande ekonomilängorna på gården (Bager & Sandblad 1937:29ff). Portgången kan sägas vara en skiljelinje mellan dessa funktioner.

Den nuvarande porten är något breddad. Portgångens väggar är av tegel och klädda med en bröstpanel i trä. På södra sidan, en och en halv meter in från gatan, börjar en meterbred, 0,2 m hög sockel, som leder fram till dörren in i huset som finns längre in i portgången.

## Inne på gården

Om gårdens utomhusmiljö vet vi inte mycket. I rådhusrättens dombok från 1612 beskrivs dock gården som en borggård med "huvudgård och bakgård, sannolikt skilda åt av ett staket eller av en tvärställd länga med portgenomförelse, samt, inne i kvarteret, en trädgård" (Bager & Sandblad 1937:29). Under 1600-talet har sedan gårdens struktur förändrats avsevärt. Olika skriftliga källor från detta sekels slut vittnar om att gården vid denna tid var kringbyggd, och uppdelningen i gård och bakgård samt trädgården, förefaller vara försvunnen (Bager & Sandblad 1937:29). Denna kringbyggda struktur har sedan bibehållits genom åren. Från synhandlingar upprättade år 1760 vet vi att gårdsplanen var belagd med kullersten (Bager & Sandblad 1937:34).

Figur 5. Gårdens bottenvåning enligt synehandlingar från omkring 1700. Trapphuset har bokstaven H. Efter Bager & Sandblad 1937. Norr är åt höger i bild.



## Ute på Södergatan och Skomakaregatan

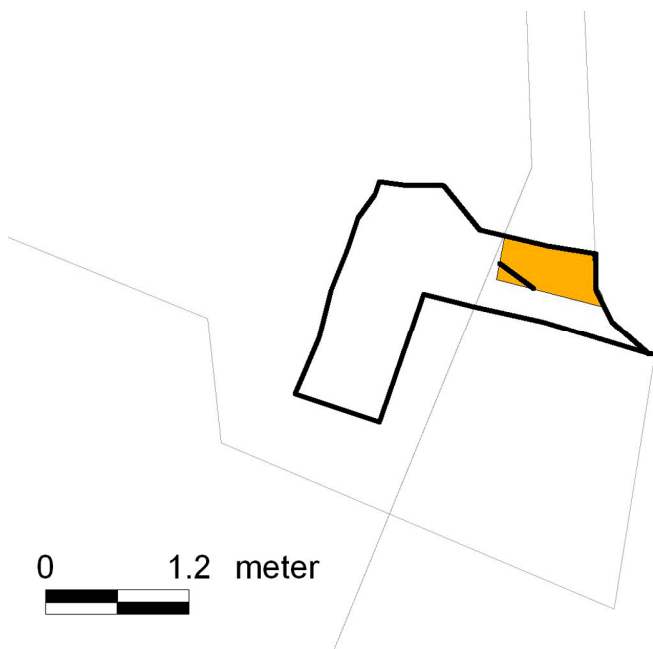
Flensburgska husets läge var förstklassigt redan då det uppfördes, med sin hörnposition vid Södergatan och Skomakaregatan, och har varit så under hela dess historia. Ut mot Södergatan fanns det representativa bostadshuset. Längan ut mot Skomakaregatan har haft olika skepnader under årens lopp, men dess köksfunktion tycks varit densamma hela tiden (Bager & Sandblad 1937:34f). Dessa skilda roller för husen antyder olika typer av gatuliv utanför de respektive längorna.

## Undersökningsresultat

I den södra delen av schaktet var massorna omrörda och schaktet omfattade delvis det schakt som upptogs 2005 (Figur 3). Även i övrigt var massorna omrörda beroende på diverse ledningar och nedgrävning för källaren (skyddsrummet). I den östra delen av schaktet framkom intill den befintliga byggnaden en tegelkonstruktion med valv. Konstruktionen framkom 0,45 m under sockelkanten på den befintliga byggnaden. Valvets topp låg 0,55 m under översta tegelskiftet. Tegelkonstruktionen hade en undre utskjutande del med en annan riktning än den övre delen. Båda dessa delar består av sex tegelskift. Troligen rör det sig om en valvförstärkt trappa. Valvet verkar ha varit ofyllt. Flensburgska huset har tidigare varit försett med ett trapphus

inne på gården. Einar Bager har utifrån skriftliga källor placerat detta omedelbart söder om portgången (Figur 5)(Bager & Sandblad 1937). Av det som Einar Bager anför i sin bok är det fullt möjligt att trapphuset kan ha legat längre söderut. Einar Bager kan dock ha haft tillgång till andra uppgifter som han inte refererar till, såsom byggnadsarkeologiska iakttagelser, som styrker hans tolkning.

Den tegelkonstruktion som påträffades skulle således mycket väl kunna vara trappan in till trapphuset men då hamnar trapphuset några meter längre söderut. Flensburgska huset har byggts till på gårdssidan vilket innebär att den västra väggen slutar ungefär där trapphuset en gång har stått. Tegelkonstruktionen har inte tagits bort utan ligger kvar.



Figur 6. Schaktplan med tegelkonstruktionen fylld med gul färg. Det svarta strecket markerar gränsen för det undre utskjutande partiet

Figur 7. Fotot visar tegelkonstruktionen i borte delen av bilden.



Figur 8. Tegelkonstruktionen i närbild. Det kantställda teglet i valvet syns snett nedanför röret i bildens övre högra hörn



## Referenser

### Litteratur

Bager, E & Sandblad, N. G. 1937. *Gamla gårdar i Malmö II. Flensburgska gården*. Malmö Museer.

Dahlström, H. 2006. Flensburgska huset. Kv Osvar 25 & 26. Rapport över arkeologisk förundersökning. Enheten för Arkeologi. Rapport 2006:001. Malmö Kulturmiljö.

### *Opubliserat material*

Winge, G. 1998. Namnlöst dokument om Flensburgska gårdens historia. Arkivhandling, Malmö Kulturmiljö.

Arkivmaterial, Malmö Kulturmiljö: Arkivnr. 049:05, 049:24, G 067:07 (MHM 12531).

## Tekniska och administrativa uppgifter

Länsstyrelsens diarienummer .....431-8980-2013  
Skånearkeologis diarienummer .....201302

Län ..... Skåne  
Kommun .....Malmö  
Socken .....Malmö  
Fastighet ..... Oscar 25 & 26  
RAÄ-nummer ..... 20

Ekonomiska kartans blad .....2C 23  
Koordinatsystem ..... Sweref 99 TM  
X koordinat .....6163905  
Y koordinat .....374058  
M ö.h. ....2,5-4

Fältarbetstid ..... 2013-08-05  
Antal arbetsdagar ..... 1  
Antal arkeologtimmar .....5

Exploateringsyta ..... 3 m<sup>2</sup>  
Undersökningsområde .....3 m<sup>2</sup>  
Undersökt yta .....3 m<sup>2</sup>

Personal ..... Per Sarnäs  
Uppdragsgivare ..... Malmö stad, Stadsfastigheter

Dokumentationsmaterial ..... Malmö museer, arkivnr. 49:34, digitala foton

### Kostnader

Fältarbete: ..... 3 250:-  
Rapport: ..... 5 200:-  
Tryck: ..... 1 000:-  
Summa: ..... 9 450:-